

## Český systém certifikace lesů – popis a souvislosti

**PEFC Česká republika, z.s.p.o.**

Bělohorská 274/9

169 00 Praha 6

E-mail: [info@pefc.cz](mailto:info@pefc.cz)

Web: [www.pefc.cz](http://www.pefc.cz)

## **Copyright**

© PEFC ČR 2023

Autorská práva na tento dokument má PEFC Česká republika. Dokument je volně dostupný na webových stránkách PEFC ČR nebo na požádání.

Žádná část tohoto dokumentu chráněná autorskými právy nesmí být změněna nebo upravena, rozšiřována nebo kopírována žádným způsobem či prostředky pro komerční účely bez souhlasu PEFC ČR.

Oficiální jazyk dokumentu je čeština. V případě nesouladu mezi více verzemi dokumentu je platná jeho anglická verze, kterou schválila Rada PEFC.

**Název dokumentu:** Český systém certifikace lesů – popis

**Označení dokumentu:** TD CFCS 1001:2023

**Schváleno:** Sněm PEFC ČR

**Datum:** 24.5.2023

**Datum vydání:** 1.6.2023

**Datum účinnosti:** 24.5.2024

**Datum přechodného období:** 24.5.2025

**Datum následujícího periodického přezkumu:** 24.5.2028

## Obsah

Předmluva.....	4
Úvod .....	5
1 Předmět dokumentu .....	7
2 Definice a zkratky .....	7
2.1 Definice .....	7
2.2 Zkratky .....	12
3 Organizační uspořádání PEFC ČR.....	14
4 Struktura dokumentace CFCS.....	15
4.1 Technické dokumenty CFCS.....	15
4.2 Prováděcí směrnice.....	15
5 Normativní základy pro tvorbu Českého systému certifikace lesů .....	15
5.1 Národní normativní základ .....	15
5.2 Mezinárodní požadavky Rady PEFC .....	16
5.3 Mezinárodní konvence ILO.....	16
5.4 Ostatní mezinárodní konvence .....	17
5.5 Mezinárodní normy.....	17
5.6 Certifikační kritéria.....	18
6 Důvěryhodnost a nezávislost.....	18
7 Proces tvorby a revize standardů .....	19
7.1 Tvorba standardů.....	19
7.2 Periodické přezkoumání standardů .....	19
7.3 Revize dokumentů.....	19
7.4 Přejícné období.....	20
8 Certifikace lesů.....	20
8.1 Regionální/skupinová certifikace .....	21
9 Certifikace spotřebitelského řetězce .....	21
10 PEFC ochranné známky.....	21
11 Postupy certifikace .....	22
12 Akreditace a PEFC notifikace .....	23
13 Odvolání, stížnosti a řešení sporů .....	24

## **Předmluva**

Dokument „Český systém certifikace lesů – popis a souvislosti“ byl vypracován v rámci revizního procesu technickou komisí PEFC ČR za účasti hlavních zájmových skupin.

Materiál byl předložen národnímu řídicímu orgánu Českého systému certifikace lesů k formálnímu hlasování. Schválen byl jako technický dokument TD CFCS 1001:2023 dne 24.5.2023.

Národním řídicím orgánem Českého systému certifikace lesů je PEFC Česká republika (PEFC ČR), které tvoří zástupci z oblasti lesního hospodářství, dřevozpracujícího průmyslu a ostatních zájmových skupin.

PEFC ČR podporuje rovnost pohlaví. Takže každý termín v tomto dokumentu, který se vztahuje ke konkrétní osobě (např. vlastník, správce, účastník) zahrnuje rovněž ženy a muže, bez dalšího zdůrazňování.

Tento dokument nahrazuje technický dokument CFCS 1001:2016 Český systém certifikace lesů – popis.

## Úvod

### Program pro vzájemné uznávání certifikace lesů (PEFC)

PEFC je vedoucí globální aliancí regionálních a národních lesních certifikačních systémů. Jako nezávislá, mezinárodní, nezisková a nevládní organizace se věnujeme podpoře udržitelného obhospodařování lesů prostřednictvím certifikace třetí stranou.

PEFC působí v celém dodavatelském řetězci lesních produktů s cílem podporovat zodpovědné postupy v lese a zajistit, aby se dřevní a nedřevní lesní produkty vyráběly s ohledem na nejvyšší ekologické, sociální a etické standardy. Řešení založená na lese nabízejí příslib k dosažení více udržitelného fungování společnosti.

Základním přesvědčením organizace PEFC je, že certifikace lesů musí probíhat na místní úrovni. Zajištění přístupu malých vlastníků lesů k certifikaci je jedním z jejích priorit. Majitelé relativně malých pozemků čelí specifickým výzvám a PEFC certifikační systém jim poskytuje potřebná řešení.

Jako zastřešující organizace uznává PEFC regionální nebo národní systémy certifikace lesů, které byly vypracovány za účasti všech zájmových skupin a přizpůsobeny místním prioritám a podmínkám.

Regionální a národní systémy se tvoří na lokální úrovni, nicméně je potřeba, aby byly schváleny na úrovni mezinárodní. Pro zajištění souladu s mezinárodními požadavky se všechny regionální a národní systémy certifikace lesů podrobují důkladnému posouzení třetí stranou podle minimálních požadavků PEFC na udržitelnost, než jsou uznány.

### Minimální požadavky PEFC na udržitelnost – tvorba globálních standardů

Vypracovávání mezinárodních standardů a návodů patří k základním činnostem, kterým se PEFC International věnuje. Každý standard prochází podrobným a důsledným vývojovým procesem a je přezkoumán nejpozději po pěti letech a revidován podle potřeby. V rámci tohoto procesu jsou rovnoměrně zastoupeny různé zájmové skupiny a proces vývoje nebo revidování standardů je konsensuální, otevřený a transparentní.

PEFC nabízí širokou škálu příležitostí pro případné zájemce, kteří se chtějí zapojit a být informováni o aktuálním jako například:

- Účast v pracovní skupině pro tvorbu standardů. Pracovní skupiny jsou nejsilnější institucí v procesu, protože účastníci jsou zodpovědní za výslednou podobu mezinárodních standardů.
- Expertní fóra, otevřená pro veřejnost, informují pracovní skupinu.
- Pravidelné aktualizace, publikované na webových stránkách PEFC International a šířené prostřednictvím newsletterů a kanály sociálních médií, informují každého.
- Konference a dialogy zájmových skupin, mohou nabídnout další příležitosti přispět k procesu.
- Dokument určený k veřejnému připomínkování musí být zveřejněn minimálně 60 dní.

Veškerá technická dokumentace musí být formálně schválena Radou ředitelů PEFC a rovněž členy aliance. Ani jeden z těchto dvou orgánů nemá možnost upravovat konečný návrh předložený pracovní skupinou; mohou jej schválit nebo odmítnout jako celek. Schválené PEFC standardy jsou publikovány na webové stránce PEFC International spolu se zprávou o tvorbě standardu, která poskytuje komplexní informace o procesu tvorby.

### Regionální a národní systémy certifikace lesů – přizpůsobení standardu místním podmínkám

Lokální přizpůsobování globálních standardů se uskutečňuje prostřednictvím regionálních a národních systémů certifikace lesů. Tyto systémy certifikace lesů načrtávají pravidla, postupy a kritéria řízení pro provádění certifikace lesů na regionální, národní nebo nižší než národní úrovni. Zahrnují škálu norem a příruček, jako jsou požadavky na udržitelné obhospodařování lesů, regionální certifikace atd.

Pomocí regionálních a národních systémů PEFC zajišťuje, aby požadavky udržitelného hospodaření v lesích byly v každé zemi přizpůsobeny konkrétním podmínkám lesních ekosystémů, právnímu a administrativnímu rámci, sociálně-kulturnímu kontextu a dalším relevantním faktorům.

Tím se také zajistí, aby byly v procesu zastoupeny všechny zájmové skupiny, které se podílejí na určování toho, co znamená udržitelné obhospodařování lesů v kontextu dané země a jak se dá nejlépe implementovat na lokální úrovni. To je klíčem úspěchu PEFC, protože umožňuje těm, kteří hospodaří v lesích, aby to dělali v souladu se standardy, na jejichž vypracování se sami podíleli.

Stejně jako procesy vytváření standardů na mezinárodní úrovni se regionální, národní nebo sub-národní standardy rozvíjejí prostřednictvím pracovních skupin s vyváženým zastoupením zájmových skupin tak, jak jsou definovány v Agendě 21 OSN. Tyto procesy musí být konsensuální, otevřené a transparentní, bez dominance jednoho zájmu a s dostatečným prostorem pro zapojení se.

### **PEFC proces schvalování – zajištění sladění regionálních, národních a sub-národních standardů s minimálními požadavky PEFC na udržitelnost**

Za účelem zajištění důsledného uplatňování požadavků na regionální, národní a sub-národní úrovni, procházejí všechny systémy certifikace lesů, které žádají o uznání PEFC, komplexním, nezávislým a důkladným procesem hodnocení a zabezpečování kvality. Tento proces trvá v průměru 9 měsíců a obsahuje tyto prvky:

- a) Nezávislé posouzení, které hodnotí soulad systému s požadavky PEFC a obsahuje veřejné konzultace.
- b) Proces zabezpečování kvality.
- c) Po úspěšném absolvování procesů hodnocení a zabezpečování kvality, Sněm PEFC hlasuje o jeho schválení.

Dokumentace týkající se všech uznaných systémů včetně úplné hodnotící zprávy, je veřejně přístupná na internetových stránkách PEFC International.

Prostřednictvím tohoto procesu může PEFC zajistit, aby byly všechny uznané standardy v souladu s globálně přijatými minimálními požadavky PEFC na trvalou udržitelnost. Z praktického hlediska to znamená, že dřevěné nebo nedřevní produkty lesa certifikované systémem certifikace lesů se považují za PEFC certifikované kdekoli na světě a jsou-li prodávány prostřednictvím certifikovaného spotřebitelského řetězce jsou způsobilé k tomu, aby byly označeny ochrannou známkou PEFC.

### **Certifikace – prokázání souladu s požadavky standardů**

Certifikace je proces, který potvrzuje, zda jednotlivci nebo organizace, které chtějí získat PEFC certifikát, jsou v souladu s požadavky standardů, ať už se jedná o certifikaci lesního hospodářství nebo certifikace spotřebitelského řetězce.

Důvěryhodná certifikace vyžaduje, aby rozhodnutí o certifikaci byla nestranná, nezávislá a kompetentní. To znamená, že certifikace a akreditace musí být zcela odděleny, aby se eliminovalo riziko střetu zájmů a zajistila se nejvyšší úroveň způsobilosti:

- Základním přístupem je, že proces vymezení požadavků na certifikaci ve spolupráci se zájmovými skupinami, je zastřešen PEFC systémem certifikace lesů nebo regionálním a národním systémem certifikace lesů.
- Certifikaci, neboli proces kontroly, zda vlastník/správce lesa nebo společnost splňuje požadavky spojené s certifikací, provádí certifikační orgán.
- Akreditaci, neboli hodnocení způsobilosti certifikačního orgánu provádí akreditační orgán s členstvím v Mezinárodním akreditačním fóru (IAF) nebo v regionální akreditační skupině IAF.

Subjekty, které chtějí získat certifikaci PEFC, jsou povinny prokázat svou shodu se schválenými standardy PEFC. Pokud se shoda prokáže, certifikační orgán vydá certifikát, který je platný na dobu až pěti let, po uplynutí tohoto období je nutná recertifikace.

Dodatečné kontroly se provádějí prostřednictvím ročních dozorových auditů s cílem proaktivně ověřovat průběžný soulad s požadavky. Pouze v případě, že postupy a operace neustále splňují požadavky schválených PEFC standardů, získávají subjekty právo používat PEFC prohlášení a ochrannou známkou PEFC.

Stížnosti a odvolání vůči certifikovaným subjektům se řeší pomocí příslušných postupů pro řešení stížností a odvolání, které byly zavedeny certifikačním orgánem a národním řídicím orgánem.

Pokud certifikovaný subjekt nesplňuje požadavky PEFC, jeho certifikát může být pozastaven nebo zrušen. Pokud certifikační orgán rozhodl v oblasti stížnosti chybně, riskuje ztrátu své notifikace.

## 1 Předmět dokumentu

Tento dokument podává ucelené informace o podstatě a souvislostech certifikace lesů a spotřebitelského řetězce. Vymezuje základní definice, prvky a postupy, úlohy, povinnosti a provázanost zúčastněných stran v procesu certifikace tak, jak jsou určeny v mezinárodních dokumentech Rady PEFC.

## 2 Definice a zkratky

### 2.1 Definice

Pro účely tohoto dokumentu platí termíny a definice uvedené v ISO/IEC Guide 2 spolu s následujícími definicemi:

**Akreditace:** atestace třetí stranou týkající se orgánu posuzování shody, která slouží jako oficiální důkaz kompetentnosti plnit specifické úlohy posuzování shody. (ČSN EN ISO/IEC 17000)

**Akreditační orgán:** autoritativní orgán, který provádí akreditaci. (ČSN EN ISO/IEC 17000)

**Audit:** systematický, nezávislý a zdokumentovaný proces získávání záznamů, konstatování faktů nebo jiných důležitých informací a jejich objektivního posuzování s cílem určit rozsah, v němž se splnily určené požadavky. (ČSN EN ISO/IEC 17000)

**Auditor:** osoba s prokázanými osobními vlastnostmi a kompetentností provádět audit. (ČSN EN ISO 9000)

**Auditorský tým:** jeden nebo více auditorů provádějících audit, podporovaných podle potřeby technickými experty. (ČSN EN ISO 9000)

**Certifikace:** atestace prostřednictvím třetí strany týkající se produktů, procesů, systémů nebo osob. (ČSN EN ISO/IEC 17000)

**Certifikát shody:** dokument vydaný v souladu s pravidly certifikačního systému potvrzující, že identifikovaný výrobek, proces nebo systém splnily určené požadavky.

**Certifikace lesa:** proces sloužící na posouzení shody hospodaření v lesích ve vztahu ke kritériím obsaženým v standardu hospodaření v lesích.

**Certifikační orgán:** nezávislá třetí strana, která posuzuje a certifikuje organizace s ohledem na standardy hospodaření v lesích nebo CoC, případně další dokumentaci, která je v rámci systému požadována.

**Certifikovaný les:** rozloha lesa, na niž byl certifikačním orgánem vydán certifikát.

**Certifikované území (výměra):** území lesů pokryté systémem TUH podle PEFC standardu TUH (TD CFCS 1003). V kontextu regionální certifikace představuje certifikované území sumu výměr lesů účastníků pokrytých regionálním certifikátem.

**Degradované lesy:** Pozemky s dlouhodobě významným snížením celkového potenciálu nabídky přínosu lesů, které zahrnují ukládání uhlíku, produkci dřeva, biologickou rozmanitost a ostatní produkty a služby (definice vychází z FAO 2003).

**Dohoda (konsensus):** obecný souhlas, který se charakterizuje tím, že žádná z důležitých zúčastněných stran nemá odůvodněné námítky vůči podstatným otázkám a procesům, které se snaží zohlednit stanoviska všech zúčastněných stran a zmírnit jakékoli protichůdné argumenty. Dohoda nemusí znamenat jednomyslnost (ČSN EN 45020).

**Dokument potvrzující účast ve skupinové certifikaci lesa:** osvědčení o účasti v regionální certifikaci, které vydá účastníkům zástupce skupiny.

*Poznámka: Takovým dokumentem může být například osvědčení o účasti v regionální certifikaci lesů*

**Dozorový audit:** audit na místě, které nemusí nezbytně zahrnovat audity celého systému.

**Dřeviny rostoucí na nelesních pozemcích (TOF - trees outside forests):** Stromy rostoucí mimo oblasti označené jako lesní pozemek v národním pojetí. Tyto oblasti jsou obvykle klasifikovány jako zemědělské pozemky, zastavěné plochy a ostatní plochy.

**Důkazy auditu:** záznamy, konstatování skutečnosti nebo jiné informace, týkající se kritérií auditu, které jsou verifikovatelné. (ČSN EN ISO 9000)

**Ekosystémové služby:** Benefity získávané z ekosystémů. Patří sem zásobování potravinami, vodou, dřevní surovinou; regulační služby, které ovlivňují klima, záplavy, nemoci, odpady a kvalitu vody; kulturní služby, které poskytují rekreační, estetické a duchovní výhody; a podpůrné služby jako je tvorba půdy, fotosyntéza, ovlivňování odtoku vody ze země, ovlivňování biologické rozmanitosti a cyklus živin (Millennium Ecosystem Assessment 2005).

**Geneticky modifikované dřeviny:** dřeviny, ve kterých byl genetický materiál změněn způsobem, kterého se přirozeně nedosahuje pářením nebo přirozenou rekombinací, berouce v úvahu platné právní předpisy poskytující specifickou definici geneticky modifikovaných organismů.

*Poznámka 1: Za genetickou modifikaci, jejímž výsledkem jsou geneticky modifikované dřeviny, se považují následující techniky (Směrnice EU 2001/18/EC):*

1) techniky rekombinantní nukleové kyseliny, zahrnující tvorbu nových kombinací genetického materiálu, vložením molekul nukleové kyseliny produkovaných jakýmkoli prostředky mimo organismus, do jakéhokoli viru, bakteriálního plasmidu nebo jiného vektorového systému a jejich začlenění do hostitelského organismu, ve kterém se přirozeně nevyskytují, ale v kterých jsou schopné dalšího množení;

2) techniky zahrnující přímé zavedení dědičného materiálu připraveného mimo organismus do organismu, včetně mikro-injektáže, makro-injektáže a mikrokapsulace;

3) fúze buněk (včetně fúze protoplastů) nebo hybridizační techniky, u nichž se živé buňky s novou kombinací dědičného materiálu vytvářejí fúzí dvou nebo více buněk metodami, které se přirozeně nevyskytují;

*Poznámka 2: Za genetickou modifikaci jejímž výsledkem jsou geneticky modifikované dřeviny se nepovažují následující techniky (Směrnice EU 2001/18/EC):*

1) oplodnění in vitro

2) přírodní procesy jako jsou: konjugace, transdukce, transformace

3) indukce polyploidů

**Hodnotící zpráva auditu:** zpráva obsahující výsledky porovnání operací s obsahem kritérií. Zpráva se soustředí především na identifikování rozdílů mezi zjištěným skutkovým stavem a obsahem kritérií.

**Hospodářský les:** les určený k produkci dřeva a ostatních nedřevních produktů při současném zajištění veřejně prospěšných funkcí.

**Indikátor:** ukazatel, pomocí kterého se posuzuje úroveň trvale udržitelného hospodaření v lesích. Představují numericky či jinak kvantifikovatelné parametry nebo popisují regulační mechanismy, institucionální rámce, ekonomické nástroje a informační bázi, které slouží k zajištění plnění kritéria, stejně tak i další nástroje, opatření, dohody atd., které mají vliv na podmínky ovlivňující úroveň trvale udržitelného hospodaření v lesích, ale není je možné nebo účelné hodnotit nebo vyjádřit měrnými jednotkami.

**Indikátory hodnocení:** parametry, podle nichž je možné při jejich periodickém monitorování a hodnocení posoudit charakter proběhlých změn nebo plnění požadavků. Rozlišujeme indikátory pro regionální úroveň hodnocení (vztahují se na celou certifikovanou oblast daného regionu) a indikátory pro hodnocení individuálního vlastníka (vztahují se na každého individuálního vlastníka zúčastněného v certifikačním procesu).

**Interní audit:** Systematický, nezávislý, zdokumentovaný proces pro získání záznamů, prohlášení o faktech nebo jiných relevantních informací a jejich objektivního hodnocení s cílem určit rozsah, v jakém jsou definované požadavky splněny.



Poznámka: Hospodaření v lesích a s ním spojené výsledky jsou posuzovány na úrovni regionální a úrovni individuálního vlastníka/správce lesa nebo oprávněného subjektu.

**Konsenzus:** všeobecný souhlas charakterizovaný tím, že žádná z důležitých zainteresovaných stran nemá odůvodněné námitky proti podstatným otázkám a procesům; snaží se zohlednit stanoviska všech zainteresovaných stran a smířit se s protichůdnými argumenty. Dohoda nemusí znamenat jednomyslnost (ČSN EN 45020).

**Krajina:** sociálně-ekologický systém, který se skládá z mozaiky přírodních nebo lidsky modifikovaných ekosystémů s charakteristickou konfigurací topografie, vegetace, využívání půdy a sídel, které jsou ovlivněny ekologickými, historickými, ekonomickými a kulturními procesy a aktivitami v dané oblasti.

**Kritérium:** požadavek, s nímž se skutečný stav porovnává a podle kterého se vystavují shody či neshody.

**Kritéria trvale udržitelného hospodaření v lesích:** ucelený soubor indikátorů určený k hodnocení hospodaření v lesích a stavu lesů s přihlédnutím k jejich hlavní funkci.

**Les:** soubor biocenóz, jehož determinantou jsou dřeviny stromového vzrůstu. Jedná se o velmi složitý ekosystém tvořený složkou rostlinnou (fytocenóza), živočišnou (zoocenóza) a abiotickým prostředím (biotopem).

**Lesní hospodářský celek:** soubor lesních a jiných pozemků, pro které se zpracovává jeden lesní hospodářský plán.

**Méně závažná neshoda:** jednotlivé selhání splnění požadavků standardu udržitelného obhospodařování lesů, které nemůže vést ke vzniku systémového rizika s ohledem na funkci nebo účinnost obhospodařování lesů, nebo ovlivnit důvěryhodnost prohlášení dodavatele o certifikované surovině

**Nahodilá těžba:** jedná se o neúmyslnou těžbu vzniklou zejména v důsledku působení škodlivých činitelů (vítr, sníh, námraza, hmyzí škůdci, houbové choroby apod.)

**Mimořádná těžba** představuje odlesnění pro výstavbu liniových či jiných staveb apod. Vždy je realizována s ohledem na rozhodnutí orgánů státní správy.

**Národní řídicí orgán Českého systému certifikace lesů:** právnická osoba odpovědná za přípravu, schválení a aktualizaci Českého systému certifikace lesů.

**Nedřevní produkty lesa:** produkty sestávající z materiálu biologického původu kromě dřeva, pocházející z lesů a dřevin rostoucích na nelesních pozemcích (FAO 2017).

**Nepřetržité zlepšování kvality:** proces zlepšování kvality systému řízení a zvyšování výkonnosti za účelem zlepšování ekonomických, environmentálních a sociálních aspektů lesního hospodářství.

**Neshoda:** nesplnění požadavku (ČSN EN ISO 9000). Situace, v které auditní zjištění prokazuje, že hodnocený stav či činnost není v souladu s požadavky certifikace.

**Normativní dokument:** dokument, který obsahuje pravidla, směrnice nebo parametry pro jednotlivé činnosti nebo jejich výsledky – standardy, technické specifikace, pracovní postupy a usměrnění.

**Normotvorný orgán:** orgán, jehož činnost v oblasti normalizace je obecně uznávána.

**Odvolací orgán:** orgán, který se zabývá odvoláními proti rozhodnutím, spory a stížnostmi.

**Ochrana lesa:** soubor činností zaměřených na udržení a zvyšování odolnosti lesů, jejich ekologické stability a odstraňování následků způsobených škodlivými činiteli.

**Organizace:** společnost, sdružení, firma, podnik, úřad nebo instituce nebo jejich část nebo kombinace ať už zapsané do registru nebo ne, veřejné nebo soukromé, které mají své vlastní funkce a správu (ISO 14050).

**Osvědčení o účasti v regionální certifikaci lesů:** odkazuje na regionální certifikát a je vystavováno žadatelem o regionální certifikaci jednotlivým účastníkům (vlastníkům lesů/oprávněným subjektům) regionální certifikace.

**PEFC uznávaný certifikát:**

a) Platný akreditovaný certifikát obhospodařování lesů vydaný PEFC notifikovaným certifikačním orgánem podle PEFC uznaného systému nebo dokumentu obhospodařování lesů.

b) Platný akreditovaný certifikát spotřebitelského řetězce vydaný PEFC notifikovaným certifikačním orgánem podle PEFC COC standardu nebo jiného PEFC uznaného standardu spotřebitelského řetězce.

*Poznámka 1:* PEFC uznané lesní certifikační systémy a standardy spotřebitelského řetězce jsou uvedeny na webové stránce PEFC International.

*Poznámka 2:* V případě skupinového nebo vícemístného certifikátu, který potvrzuje v samostatném dokumentu jako je příloha certifikátu nebo sub-certifikát, že certifikát se vztahuje na pracoviště nebo účastníka skupiny, se takový samostatný dokument spolu s certifikátem považují za pracoviště nebo účastníka PEFC uznaného certifikátu.

**Periodická revize systému certifikace lesů:** periodické přezkoumání standardů obhospodařování lesů a spotřebitelského řetězce lesních produktů, které se provádí každých 5 let. Revidované standardy musí být předloženy na opětovné uznání Radou PEFC.

**Plán auditu:** popis činností a opatření týkající se auditu (ČSN EN ISO 9000).

**Plán řízení skupiny:** zdokumentované informace, které specifikují cíle, aktivity a kontrolní činnosti. Obsahuje plánované změny systému řízení skupiny a požadavky standardu TUH, které jsou stanoveny pro regionální/skupinovou úroveň.

**Politika:** záměry nebo směřování organizace tak, jak to je formálně vyjádřeno jejími manažery/ vlastníky nebo zástupcem skupiny.

**Pozorování:** zjištění z hodnocení, které nepotvrzuje neshodu, ale auditorský tým ho označil jako příležitost ke zlepšení.

**Program auditu:** jeden nebo více auditů plánovaných na konkrétní časový úsek a zaměřených na konkrétní cíl (ČSN EN ISO 9000).

*Poznámka:* Program auditu obsahuje všechny činnosti potřebné k plánování, organizaci a provádění auditů

**Přeměna lesů:** přímá, lidskou činností vyvolaná trvalá nebo dočasná přeměna lesa na nelesní pozemek (využívání lesních pozemků k jiným účelům než k plnění funkcí lesů).

*Poznámka:* Obnova lesa sadbou nebo setím nebo lidsky vyvolanou podporou přírodních semenných zdrojů, stejnými dominantními dřevinami jako těmi, které byly vytěženy nebo ostatními druhy, které se vyskytovaly v historické skladbě dřevin se nepovažuje za přeměnu.

**Přezkoumání systému certifikace lesů:** aktivity, pomocí kterých je možné identifikovat, zda systém splňuje požadavky vlastníka systému, zájmových skupin, zákazníků apod. Výsledkem přezkumu systému může být revize systému.

**Recertifikační audit:** audit, jehož cílem je potvrdit pokračující shodu a efektivnost systému managementu jako celku i jeho pokračující důležitost a aplikovatelnost na rozsah certifikace.

**Region:** geograficky vymezené území, jehož hranice určuje žadatel o regionální certifikaci na základě stanovených faktorů. Region pro účely implementace standardu udržitelného obhospodařování lesů a jeho certifikace zastupuje žadatel.

**Regionální (skupinová) certifikace:** certifikace lesů v rámci vymezeného regionu uskutečňovaná organizací akreditovanou pro certifikaci v dané oblasti. Regionální certifikace je otevřený systém umožňující dobrovolnou účast jednotlivých vlastníků lesů/oprávněných subjektů.

**Regionální certifikát lesa:** dokument, který potvrzuje, že žadatel zastupující vlastníky lesů/oprávněné subjekty daného regionu splňuje požadavky standardu trvale udržitelného hospodaření v lesích a s ním souvisejících požadavků certifikace.

**Revize systému certifikace lesů:** aktualizace systému, která vyplynula z výsledků přezkumu systému.

**Sebehodnocení:** systematický, všezahrnující a pravidelný proces přezkumu činnosti a výsledků organizace v porovnání s požadavky certifikačního systému (ČSN EN ISO 9000).

**Spotřebitelský řetězec lesních produktů:** proces nakládání s informacemi o kategorii suroviny produktů na bázi lesa, který umožňuje organizaci stanovit přesné a dokazatelné prohlášení o obsahu certifikované suroviny.

**Vlastník lesa:** fyzická nebo právnická osoba, která hospodaří na lesních pozemcích na základě vlastnictví, správy, pachtu nebo jiného oprávnění k hospodaření

**Systém certifikace lesů:** systém standardů, směrnic a pravidel týkajících se kritérií hospodaření v lesích, požadavků spotřebitelského řetězce, náležitostí certifikace a požadavků na certifikační orgány.

**Systém environmentálního řízení:** ta část celkového systému řízení, která zahrnuje organizační strukturu, plánovací činnosti, pravomoci, praktiky, postupy, procesy a zdroje užívané k vývoji, zavádění, realizaci, revizi a udržování strategie životního prostředí dané organizace (ISO 14050).

**Subjekt auditu:** vlastník/uživatel lesa, organizace nebo skupina vlastníků/uživatelů lesa, organizace a další subjekty vyvíjející svou činnost v definovaném lesním území, které jsou předmětem auditu.

**Standard (technický dokument):** dokument vypracovaný na základě všeobecného souladu a přijatý uznávaným subjektem, obsahující pravidla, směrnice nebo parametry činností, resp. jejich výsledky, s cílem dosáhnout optimální stupeň pořádku v daném kontextu (EN 45020).

**Technický expert:** osoba, která auditorскому týmu poskytuje specifické vědomosti nebo názory. (ČSN EN ISO 9000)

**Třetí strana:** osoba nebo orgán, který je nezávislý na zúčastněných stranách a nezainteresovaný na celém průběhu událostí (ISO 14050).

**Trvale udržitelné hospodaření v lesích:** správa a využívání lesů a lesní půdy takovým způsobem a v takovém rozsahu, aby byla zachována jejich biodiverzita, produkční schopnost, regenerační kapacita, vitalita a schopnost plnit nejen v současnosti, ale i v budoucnosti odpovídající ekologické, ekonomické a sociální funkce na místní, národní a globální úrovni a aby nedocházelo k poškozování ostatních ekosystémů (MCPFE).

**Účastník certifikace:** vlastník lesů nebo jiný oprávněný subjekt účastnící se procesu regionální certifikace.

**Úvodní audit:** audit u obhospodařovatele lesa žádajícího o účast v regionální certifikaci lesů během platnosti certifikátu.

**Vedoucí auditor:** osoba s kvalifikací, která je požadována pro řízení a provádění auditů.

**Vlastník lesa:** je subjekt s vlastnickými právy na dané lesní území, který je oprávněný předmět svého vlastnictví držet, užívat, požívat jeho plody a užítky a nakládat s ním.

**Vliv na životní prostředí:** jakákoli změna životního prostředí, negativní, stejně tak i pozitivní, úplně nebo částečně vyplývající z činností, služeb nebo výrobků dané organizace (ISO 14050).

**Zainteresovaná strana (Dotčená zájmová skupina):** zájmová skupina, která by mohla mít přímou změnu v životních nebo pracovních podmínkách způsobenou implementací standardu nebo zájmová skupina, která by mohla být uživatelem standardu, a proto podléhá požadavkům standardu.

*Poznámka 1:* Dotčené zájmové skupiny zahrnují okolní komunity, původní obyvatele, pracovníky atp. Avšak zájem o předmět standardu (např. nevládní organizace, vědecká komunita a občanská společnost) není totéž jako být dotčen standardem.

*Poznámka 2:* Účastník, který by mohl být uživatelem standardu bude pravděpodobně certifikovaným subjektem, např.: vlastník/správce lesa v případě standardu obhospodařování lesů nebo podnik na zpracování dřeva v případě standardu spotřebitelského řetězce

**Zájmová skupina:** jednotlivec nebo skupina jednotlivců se společným zájmem, na něž mají činnosti organizace dopad nebo se jich aspoň týkají.

**Závažná neshoda:** absence, nebo neschopnost zavést a udržovat jeden nebo více požadavků standardů trvale udržitelného hospodaření v lesích (TD CFCS 1002 a 1003), což může vést ke vzniku systémového rizika s ohledem na funkci nebo účinnost obhospodařování lesů, nebo ovlivnit důvěryhodnost prohlášení organizace klienta o certifikované surovině v rámci spotřebitelského řetězce lesních produktů.

*Poznámka:* Závažná neshoda může být buď jednotlivá neshoda nebo řada méně závažných, avšak vzájemně souvisejících neshod, které, pokud jsou posuzovány společně, představují závažnou neshodu.

**Zdokumentované informace:** informace, které musí být kontrolovány a spravovány organizací použitím jakéhokoli formátu nebo médií, z jakéhokoli zdroje.

**Zjištění auditu:** výsledky posouzení shromážděných důkazů auditu v porovnání s kritérii auditu. (ČSN EN ISO 9000)

**Žadatel:** právnická osoba (jednotlivec nebo organizace), která je oprávněna předkládat žádosti.

**Žadatel o regionální certifikaci:** organizace nebo jiný právní subjekt zastupující vlastníky/správce lesů, který je autorizovaný k podání žádosti o certifikaci daného regionu.

**Žadatel o účast v regionální certifikaci:** organizace nebo jiná právnická osoba s právy a povinnostmi vlastníka/správce lesa nebo zastupující jednoho nebo více vlastníků/správců lesů, kteří se dobrovolně přihlásí a zaváží k dodržování trvale udržitelného hospodaření v lesích.

**Životní prostředí:** prostředí zahrnující ovzduší, vodstvo, půdu, rostliny a živočichy, které může být nějakým způsobem ovlivněné činností žadatele

## 2.2 Zkratky

Pro účely tohoto dokumentu platí následující zkratky

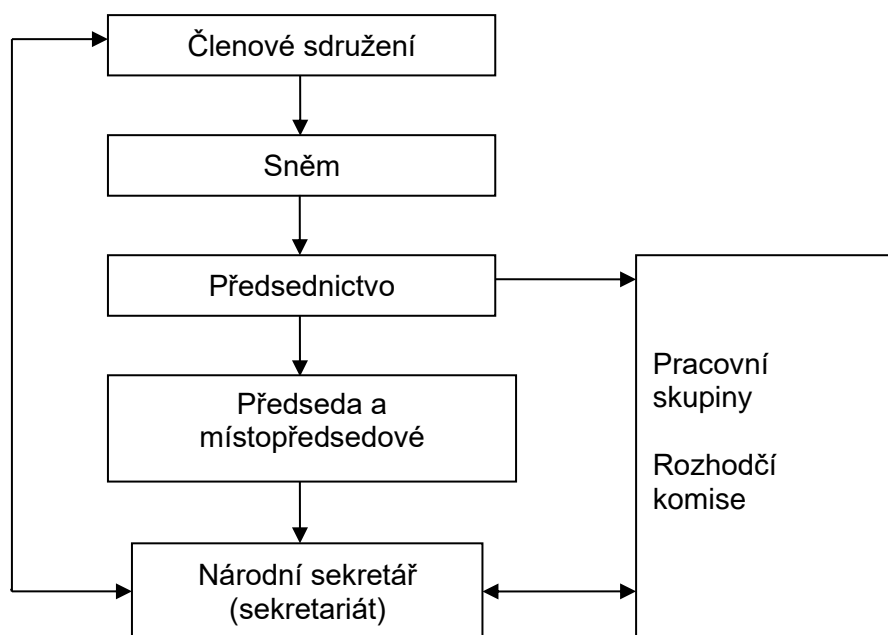
<b>AOPK</b>	Agentura ochrany přírody a krajiny
<b>BOZP</b>	bezpečnost a ochrana zdraví při práci
<b>CFCS</b>	Český systém certifikace lesů (Czech Forest Certification Scheme)
<b>C-o-C</b>	Spotřebitelský řetězec lesních produktů (Chain-of-Custody)
<b>ČSO</b>	Česká společnost ornitologická
<b>ČSÚ</b>	Český statistický úřad
<b>ČIŽP</b>	Česká inspekce životního prostředí (zákon č. 282/1992 Sb., v platném znění)
<b>CPP</b>	Celkový průměrný přírůst
<b>ČR</b>	Česká republika
<b>EA</b>	Evropská organizace na spolupráci v oblasti akreditace (European Accreditation)
<b>FAO</b>	Organizace pro výživu a zemědělství
<b>FLD ČZU</b>	Fakulta lesnická a dřevařská, Česká zemědělská univerzita v Praze
<b>HS</b>	Hospodářský soubor
<b>CHKO</b>	Chráněná krajinná oblast
<b>CHOPAV</b>	Chráněná oblast přirozené akumulace vod
<b>IAF</b>	Mezinárodní akreditační fórum (International Accreditation Forum)
<b>IDC ÚHÚL</b>	Informační a datové centrum Ústavu pro hospodářskou úpravu lesů
<b>ILO</b>	Mezinárodní organizace práce (International Labour Office)
<b>ISO</b>	Mezinárodní organizace pro standardizaci (International Organisation for Standardization)
<b>ITTO</b>	Mezinárodní organizace pro tropické dřevo (International Tropical Timber Organisation)
<b>KÚ</b>	Krajské úřady
<b>Lesy ČR, s.p.</b>	Lesy České republiky, státní podnik
<b>LHC</b>	Lesní hospodářský celek (vyhl. MZe č. 84/1996 Sb., v platném znění)
<b>LHE</b>	Lesní hospodářská evidence
<b>LHP</b>	Lesní hospodářský plán
<b>LHO</b>	Lesní hospodářská osnova

<b>LVS</b>	Lesní vegetační stupeň
<b>LOS</b>	Lesní ochranná služba
<b>MCPFE</b>	Ministerské konference o ochraně lesů v Evropě (Ministerial Conferences on the Protection of Forests in Europe)
<b>MZD</b>	Meliorační a zpevňující dřeviny
<b>MZe</b>	Ministerstvo zemědělství České republiky
<b>MŽP</b>	Ministerstvo životního prostředí České republiky
<b>MO</b>	Ministerstvo obrany České republiky
<b>MOP</b>	Mezinárodní organizace práce
<b>ND</b>	normativní dokument
<b>NLP</b>	Národní lesnický program
<b>NRO</b>	Národní řídicí orgán certifikace lesů
<b>OLH</b>	Odborný lesní hospodář
<b>OPRL</b>	oblastní plány rozvoje lesů (vyhl. MZe č. 83/1996 Sb., v platném znění)
<b>OSN</b>	Organizace spojených národů
<b>PEFC</b>	Program for the Endorsement of Forest Certification schemes (Program pro vzájemné uznávání lesních certifikačních schémat)
<b>PEFCC</b>	PEFC Council (Rada PEFC)
<b>PEOLG</b>	Panevropské provozní směrnice pro TUH
<b>PUPFL</b>	Pozemky určené k plnění funkcí lesa
<b>RMLD</b>	Reprodukční materiál lesních dřevin
<b>RSH</b>	Rámcové směrnice hospodaření
<b>SLT</b>	Soubor lesních typů
<b>SPP</b>	Státní památková péče (zákon č. 20/1987 Sb., o státní památkové péči)
<b>SSL</b>	Státní správa lesů (zákon č. 289/1995 Sb., o lesích, v platném znění)
<b>TUH</b>	Trvale udržitelné lesní hospodářství
<b>TD</b>	Technický dokument
<b>ÚHÚL</b>	Ústavu pro hospodářskou úpravu lesů
<b>UNCED</b>	Konference o životním prostředí a rozvoji
<b>ÚSES</b>	Územní systém ekologické stability
<b>VLS ČR, s.p.</b>	Vojenské lesy a statky České republiky, státní podnik
<b>VÚLHM</b>	Výzkumný ústav lesního hospodářství a myslivosti
<b>VÚSC</b>	Vyšší územně správní celek
<b>ZCHÚ</b>	Zvláště chráněné území
<b>ZHD</b>	Základní hospodářská doporučení
<b>ZPF</b>	Zemědělský půdní fond

### 3 Organizační uspořádání PEFC ČR

Sdružení PEFC ČR je profesním, dobrovolným a nezávislým sdružením právnických osob, jehož cílem je podpora trvale udržitelného hospodaření v lesích, spotřeby dřeva jako ekologicky obnovitelného zdroje, výrobků ze dřeva, ochrany přírody a trvale udržitelného rozvoje společnosti. Je národním řídicím orgánem českého systému certifikace lesů a zároveň členem Rady PEFC. Jeho cíle a předmět činnosti jsou podrobně definovány ve stanovách sdružení. Popis organizačního uspořádání PEFC ČR uvádí schéma 3.1.

Schéma 3.1 Popis organizačního uspořádání PEFC ČR



Každý člen PEFC ČR je podle převládající činnosti zařazený do „komory vlastníků lesů“, „komory zpracovatelů dřeva“ nebo do „komory ostatních zájmových skupin“.

Sněm je nejvyšším orgánem PEFC Česká republika a nejvyšším řídicím orgánem. Je tvořen delegáty členských komor.

Předsednictvo je výkonným a řídicím orgánem PEFC ČR. Předsednictvo má deset členů a je složeno z předsedy, tří místopředsedů zastupujících jednotlivé členské komory a dalších dvou členů Předsednictva z každé členské komory. Předseda je volen Sněmem na návrh komory vlastníků, místopředsedové jsou schvalováni Sněmem PEFC ČR na návrh jednotlivých komor, ostatní členové Předsednictva jsou přímo jmenováni jednotlivými členskými komorami. Rozhoduje ve sboru většinou hlasů všech přítomných zástupců. Při rovnosti hlasů rozhoduje hlas předsedy.

Předseda zastupuje PEFC ČR navenek. Zodpovídá Předsednictvu za činnost a stav sdružení v plném rozsahu. V jeho nepřítomnosti ho zastupuje místopředseda v pořadí podle členských komor.

Národní sekretář (výkonný ředitel PEFC ČR) je ustanoven Předsednictvem na základě výběrového řízení. Reprezentuje PEFC ČR a řídí činnost sekretariátu podle unesení orgánů sdružení.

Rozhodčí komise je expertním orgánem sdružení. Členové rozhodčí komise jsou specialisté, kteří na požádání účastníka certifikačního procesu rozhodují o správnosti výkladu technických dokumentů Českého systému certifikace lesů.

Pracovní skupiny podle potřeby zřizuje Předsednictvo pro řešení specifických úloh týkajících se především úprav technických dokumentů, aktualizace kritérií hospodaření v lesích a posuzování národních systémů.

## 4 Struktura dokumentace CFCS

Procesy Českého systému certifikace lesů upravují dokumenty, které jsou vypracovány v souladu s požadavky Rady PEFC.

Základním ustanovujícím dokumentem Sdružení jsou Stanovy PEFC ČR, vedené pod spisovou značkou L 58850 u Městského soudu v Praze.

### 4.1 Technické dokumenty CFCS

TD CFCS 1001:2023 Český systém certifikace lesů – popis a souvislosti

TD CFCS 1002:2023 Skupinová certifikace hospodaření v lesích - požadavky

TD CFCS 1003:2023 Kritéria a indikátory trvale udržitelného hospodaření v lesích

TD CFCS 1004:2023 Požadavky na certifikační orgány provádějící certifikaci hospodaření v lesích

TD CFCS 2001:2020 Pravidla pro PEFC ochranné známky (mezinárodní dokument Rady PEFC ST 2001:2020 PEFC trademarks - Requirements)

CFCS 2002:2020 Spotřebitelský řetězec lesních produktů – požadavky (mezinárodní dokument Rady PEFC pro C-o-C PEFC ST 2002:2013 Chain of Custody of Forest and Tree Based Products – Requirements)

TD CFCS 2003:2020 Požadavky na certifikační orgány vykonávající certifikaci podle mezinárodního standardu PEFC pro spotřebitelský řetězec (PEFC ST 2003:2020 Requirements for Certification Bodies providing Chain of Custody Certification)

### 4.2 Prováděcí směrnice

ND CFCS 01 Tvorba, přezkoumání a revize dokumentů Českého systému certifikace lesů

ND CFCS 02 PEFC notifikace certifikačních orgánů provádějících certifikaci hospodaření v lesích a spotřebitelského řetězce lesních produktů v České republice

ND CFCS 03 Postupy PEFC ČR na prošetření a řešení stížností a odvolání.

ND CFCS 04 Vydávání licencí na používání loga PEFC

ND CFCS 05 Vzdělávání účastníků certifikačního procesu pro uplatňování Českého systému certifikace lesů

Dokumentace je veřejně přístupná na internetové stránce PEFC ČR [www.pefc.cz](http://www.pefc.cz).

## 5 Normativní základy pro tvorbu Českého systému certifikace lesů

### 5.1 Národní normativní základ

Systém certifikace lesů České republiky vychází ze stavu lesnictví České republiky, jeho historického vývoje, struktury vlastnických vztahů, hospodářsko-úpravnického plánování a informačního systému v oblasti lesního hospodářství.

Respektuje všeobecný právní řád České republiky. Je v souladu s právními předpisy v oblasti

- a) lesního hospodářství,
- b) životního prostředí, ochrany přírody a krajiny a vodních zdrojů,
- c) ochrany práv vlastnictví, sociálních věcí a zaměstnanců,
- d) bezpečnosti a ochrany zdraví při práci,
- e) protipožární ochrany,
- f) poskytování informací,
- g) památkové péče a veřejného využívání lesů,

- h) obchodních vztahů,
- i) pracovních vztahů,
- j) daňových povinností.

## 5.2 Mezinárodní požadavky Rady PEFC

Český systém certifikace lesů zohledňuje mezinárodní požadavky Rady PEFC, které jsou uvedené v mezinárodních technických dokumentech a návodech následovně:

### 5.2.1 PEFC standardy a dokumenty

#### Metastandardy

PEFC ST 1001:2017 Tvorba standardů - požadavky

PEFC ST 1002:2018 Skupinová certifikace hospodaření v lesích - požadavky

PEFC ST 1003:2018 Trvale udržitelné obhospodařování lesů - požadavky

#### Mezinárodní standardy

PEFC ST 2001:2020 Pravidla pro PEFC ochranné známky – požadavky

PEFC ST 2002:2020 Spotřebitelský řetězec produktů z lesa a dřevin – požadavky

PEFC ST 2003:2020 Požadavky na certifikační orgány provádějící certifikaci podle mezinárodního standardu PEFC pro spotřebitelský řetězec

Příloha 1 Technického dokumentu Rady PEFC Termíny a definice PEFC

Příloha 6 Technického dokumentu Rady PEFC Postupy pro certifikaci a akreditaci

#### Návody

PEFC GD 1004:2009 Administrace systému PEFC

PEFC GD 1007:2017 Schvalování a vzájemné uznávání certifikačních systémů a jejich revizí

### 5.2.2 Přehled základních právních a ostatních dokumentů zajišťujících mezinárodní minimální požadavky dokumentu PEFC ST 1003

Zákon č. 114/1992 Sb., o ochraně přírody a krajiny, v platném znění

Zákon č. 289/1995 Sb., o lesích, v platném znění

Národní lesnický program II

Národní akční plán adaptace na změnu klimatu (2021)

Státní politika životního prostředí ČR 2030 s výhledem do 2050 (2021)

Státní program ochrany přírody a krajiny České republiky pro období 2020 – 2025 (2020)

Strategie ochrany biologické rozmanitosti České republiky pro období 2016–2025 (2016)

## 5.3 Mezinárodní konvence ILO

Základní Konvence ILO (tab. 5.1) a jejich novelizace jsou ratifikovány Českou republikou a promítnuty do národní legislativy. Proto není potřebné je přímo krýt certifikačními kritérii CFCS.

Tab. 5.1 Základní konvence ILO ratifikované ČR

Č.	Úmluvy mezinárodní organizace práce (MOP)	Ratifikace ČR
29	Úmluva MOP o nucené nebo povinné práci	1993



87	Úmluva MOP o svobodě sdružování a ochraně práva organizovat se	1993
98	Úmluva MOP o užití zásad organizovat se a kolektivně vyjednávat	1993
100	Úmluva MOP o rovném odměňování mužů a žen za práci téže hodnoty	1993
105	Úmluva MOP o zrušení nucené práce	1996
111	Úmluva MOP o diskriminaci, pokud jde o zaměstnání a povolání	1993
138	Úmluva MOP o minimálním věku pro přijetí do zaměstnání	2007
182	Úmluva MOP o zákazu a o okamžitých opatřeních na odstranění nejhorších forem dětské práce	2001

#### 5.4 Ostatní mezinárodní konvence

Česká republika jako účastnický stát ratifikovala a promítla do národní legislativy ostatní mezinárodní konvence uvedené v tab. 5.2.

Tab. 5. 2 Ostatní mezinárodní konvence ratifikované ČR

Mezinárodní konvence	Ratifikace ČR
Úmluva o ochraně světového kulturního a přírodního dědictví	1991
Úmluva o mokřadech majících mezinárodní význam, především jako biotopy vodního ptactva	1990
Úmluva o mezinárodním obchodu s ohroženými druhy fauny a flóry	1992
Úmluva o biologické diverzitě	1993
Úmluva o ochraně stěhovavých druhů volně žijících živočichů	1994
Úmluva o ochraně evropských planě rostoucích rostlin, volně žijících živočichů a přírodních stanovišť	1997
Úmluva o vodě a zdraví	1999
Úmluva o perzistentních polutantech	2001
Kjótský protokol	2001

Požadavky v nich obsažené vztahující se k lesnímu hospodářství jsou v dokumentaci CFCS zohledněny prostřednictvím národní legislativy.

#### 5.5 Mezinárodní normy

IAF MD 1 Závazný dokument pro certifikaci více míst na základě vzorkování (IAF MD 1)

ISO/IEC Guide 2 Normalizace a související činnosti. Všeobecný slovník.

ČSN EN 45020 Normalizace a související činnosti. Všeobecný slovník

ČSN EN ISO 9000 Systémy managementu kvality. Základy a slovník.

ČSN EN ISO 9001 Systém managementu kvality. Požadavky.

ISO 14001 Systémy environmentálního managementu. Požadavky s pokyny k použití.

ISO/IEC 14020 Environmentální značky a prohlášení. Všeobecné zásady.

ISO/IEC 14021 Environmentální značky a prohlášení. Vlastní prohlášení environmentální tvrzení vlastnostech (Environmentální značení typu II).

ČSN EN ISO/IEC 17000 Posuzování shody. Slovník a všeobecné zásady

ČSN EN ISO/IEC 17021 Posuzování shody. Požadavky na orgány provádějící audit a certifikaci systémů řízení

ČSN EN ISO 19011 Návod k provádění auditů systému řízení kvality a/nebo systému environmentálního řízení

ČSN EN ISO/IEC 17065 Posuzování shody. Požadavky na orgány provádějící certifikaci výrobků, procesů a služeb

EN 643: 2001 Papír a lepenka - Evropský seznam normalizovaných druhů sběrového papíru a lepenky.

## 5.6 Certifikační kritéria

Certifikační kritéria pokrývají všechny podstatné aspekty trvale udržitelného hospodaření v lesích. Certifikační kritéria pokrývají celý rozsah funkcí lesa včetně všech ekonomických, ekologických a sociálních funkcí. Přímo vycházejí z rezoluce H1 "Všeobecné směrnice pro trvale udržitelné obhospodařování evropských lesů" a H2 "Všeobecné směrnice pro zachování biodiverzity evropských lesů" a dodržují strukturu šesti Panevropských kritérií, které byly identifikovány jako klíčové principy udržitelného obhospodařování lesů. Obsahují prvky řídicích a administrativních systémů, které jsou podstatné pro zavedení a fungování TUH.

Rada PEFC definuje požadavky na TUH v mezinárodním standardu PEFC ST 1003:2010 Trvale udržitelné hospodaření v lesích - požadavky, který představuje referenční základ pro tvorbu národních certifikačních kritérií. Dokument syntetizuje závěry široké shody na zásadách, pokynech, kritériích a indikátorech pro trvale udržitelné hospodaření v lesích dosažené na mezinárodní úrovni v rámci:

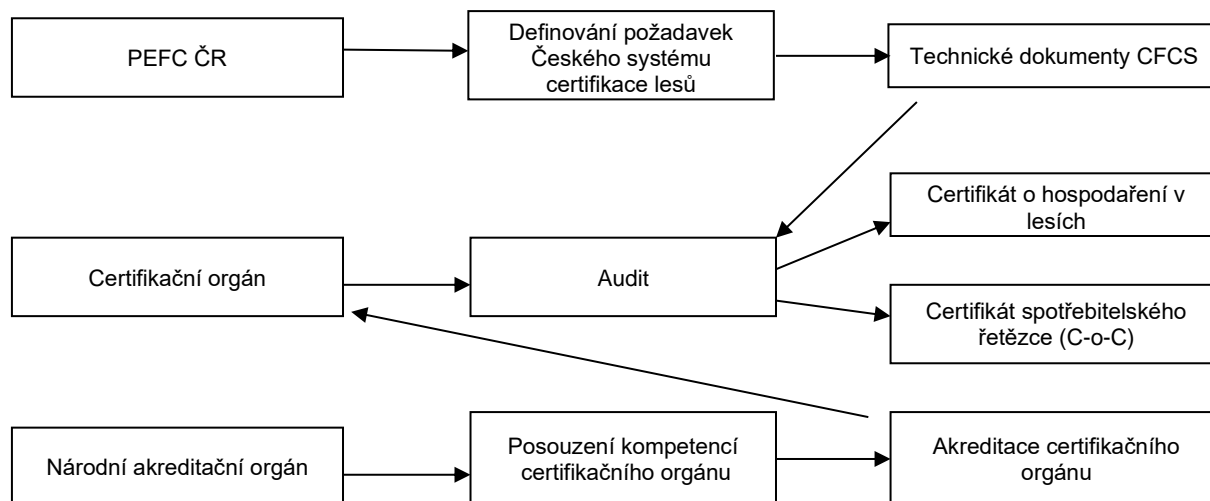
- pokračujících Ministerských konferencí o ochraně lesů v Evropě (MCPFE),
- Montrealského procesu (Kritéria a indikátory pro zachování a udržitelné obhospodařování lesů v mírného a boreální pásma),
- Mezinárodní organizace pro tropické dřevo (ITTO) - postup pro tropické lesy nebo Africké organizace pro dřevo (ATO / ITTO) - postup pro tropické africké lesy,
- Blízkého východu (Lepaterique proces),
- Regionální iniciativy suchých lesů v Asii,
- Kritérií a indikátorů pro udržitelné hospodaření v suché zóně Afriky,
- Kritérií a indikátorů pro udržitelné obhospodařování amazonských lesů (Návrh Tarapo).

Požadavky příslušných mezivládních úmluv uvedených v tomto dokumentu se musí odrazit v kritériích trvale udržitelného hospodaření v lesích národních systémů. Český systém definuje požadavky v technickém dokumentu TD CFCS 1003: 2014 Kritéria a indikátory trvale udržitelného hospodaření v lesích.

## 6 Důvěryhodnost a nezávislost

Důvěryhodnost CFCS je založena na vzájemné nezávislosti tří právnických a mezinárodně uznaných subjektů, které vystupují v procesu certifikace hospodaření v lesích a spotřebitelského řetězce lesních produktů lesů vůči žadateli o certifikaci (schéma 6.1). Jejich práva, povinnosti a vzájemné vazby přesně vymezuje dokumentace CFCS.

Schéma 6.1 Kompetenční diagram



## 7 Proces tvorby a revize standardů

### 7.1 Tvorba standardů

Proces tvorby a revize standardů upravuje ND CFCS 01 Tvorba, přezkoumání a revize dokumentů Českého systému certifikace lesů. Proces tvorby, přezkoumání a revize standardů a dokumentů Českého systému certifikace lesů iniciuje Předsednictvo PEFC ČR. Pro tvorbu (revizi) standardů vytváří dočasnou technickou komisi. Složení technické komise musí být takové, aby bylo zajištěno rovnoměrné zastoupení a rozhodování podle kategorií zájmových skupin s ohledem na předmět a rozsah dokumentu, přičemž žádný ze zájmů nesmí v procesu převládat nebo být dominantní. Technická komise se musí skládat ze zástupců zájmových skupin, které mají zkušenosti vztahující se k podstatě dokumentu, jejichž předmět činnosti je dotčen dokumentem a takových, které mohou ovlivnit implementaci dokumentu. Dotčené zájmové skupiny musí mít přiměřený poměr zastoupení mezi členy. Členové technické komise musí být dostupní prostřednictvím veřejně dostupných kontaktních informací na webové stránce PEFC ČR. Rozhodnutí technické komise doporučit pracovní návrh dokumentu k veřejnému připomínkování, resp. finální návrh k formálnímu schválení musí být učiněno na základě principu konsenzu. Veřejné konzultace musí trvat minimálně 60 dnů a návrh dokumentu k vyjádření musí být zveřejněn a dostupný prostřednictvím webové stránky PEFC ČR a na požádání. Jednání technické komise je zdokumentováno a veřejně přístupné.

### 7.2 Periodické přezkoumání standardů

Cílem periodického přezkoumání standardů je jejich neustálé zlepšování implementací nových vědeckých poznatků a získaných praktických zkušeností. CFCS podléhá procesu periodické revize minimálně jednou za pět let. Na základě výsledků přezkumu rozhoduje předsednictvo PEFC ČR o revizi dokumentů. Přezkoumané standardy musí být předloženy k opětovnému uznání Radou PEFC.

### 7.3 Revize dokumentů

Normální revize se může vyskytnout během periodického přezkumu nebo mezi periodickými přezkumy, avšak neobsahuje redakční revize ani časově kritické revize.

Redakční revize lze provést, aniž by se spustil proces normální revize. Valné shromáždění PEFC International musí formálně schválit redakční změny a zveřejnit změny nebo nové vydání standardu.

Časově kritická revize je revize mezi dvěma periodickými revizemi prostřednictvím zrychleného procesu. Časově kritickou revizi lze provést pouze v případě změny vnitrostátních zákonů a nařízení, které ovlivňují dodržování mezinárodních požadavků PEFC nebo pokynů od mezinárodní Rady PEFC,

aby se vyhovělo specifickým nebo novým požadavkům v rámci časového rámce, který je příliš krátký na normální revizi.

#### 7.4 Přejídné období

Při revizi je potřeba definovat datum účinnosti a datum přejídného období revidovaného dokumentu. Datum účinnosti nesmí přesáhnout období jednoho roku od vydání dokumentu. Toto období je třeba pro uznání revidovaných dokumentů, zavedení změn, informování a zaškolení.

Datum přejídného období nesmí přesáhnout období jednoho roku kromě odůvodněných případů, kdy implementace revidovaných dokumentů vyžaduje delší období

### 8 Certifikace lesů

Povinným principem certifikace lesů je zabezpečení nediskriminace, dobrovolnosti, důvěryhodnosti a nákladové efektivnosti procesu. Pro certifikaci lesů se v České republice využívá regionální/skupinové certifikace.

Všichni účastníci certifikace musejí plnit požadavky na certifikaci. Pravidla a kontrolní mechanismy, jimiž se zabezpečuje dosažení shody s certifikačními kritérii, musejí být prokázány v procesu PEFC schvalování a vzájemného uznávání a dále musejí být monitorovány certifikačními orgány.

Požadavky pro udržitelné hospodaření v lesích:

- a) obsahují požadavky na obhospodařování a výkonnost, které jsou aplikovatelné na úrovni jednotky obhospodařování lesa, nebo na jiné úrovni, aby bylo zajištěno dosažení všech požadavků na úrovni jednotky obhospodařování lesa

Poznámka: Příkladem situace, ve které může být požadavek definován na jiné úrovni, je například monitorování zdravotního stavu lesů. Prostřednictvím monitorování zdravotního stavu lesů na skupinové úrovni a komunikace výsledků na úrovni lesní správy je splněn cíl požadavku bez nutnosti provést individuální monitorování každé jednotky obhospodařování lesa.

- b) jsou jasné, orientované na výkon a kontrolovatelné
- c) vztahují se na činnosti všech účastníků procesu v definovaném území, které mají vliv na dosažení souladu s požadavky
- d) vyžadují vedení záznamů, které prokazují soulad s požadavky standardů obhospodařování lesa
- e) specifikují „100 % PEFC certifikované“ nebo jiné systémem specifikované prohlášení, jako prohlášení, které se má použít pro oznamování původu produktů v oblasti zastřešenou standardem, zákazníkům s PEFC spotřebitelským řetězcem

Poznámka: Systémem specifikovaná prohlášení PEFC uznaných standardů a Radou PEFC schválené zkratky takových prohlášení a prohlášení „100 % PEFC certifikované“ a jejich překlady do jiných jazyků než angličtina, jsou publikovány on-line na webové stránce PEFC [www.pefc.org](http://www.pefc.org).

- f) vyžadují, aby vlastníci a obhospodařovatelé lesů, kteří prodávají produkty i z jiných oblastí než těch, které jsou zastřešené standardem, prodávali produkty s prohlášením „100 % PEFC původ“ nebo s jiným prohlášením specifikovaným systémem pouze v případě produktů, které jsou z oblastí zastřešených standardem
- g) požadují, aby prohlášení o původu produktů v oblasti zastřešené standardem byly vykonávány pouze vlastníky a obhospodařovateli lesů, na které se vztahuje uznaný certifikát PEFC vydaný v souladu se standardem
- h) specifikují požadavky týkající se informací, které musí být poskytnuty PEFC certifikovanému zákazníkovi ve spotřebitelském řetězci

i) obsahují přehled použitelných právních předpisů v případě, že požadavky mezinárodních minimálních požadavků nejsou reflektovány v regionálních, národních a sub-národních standardech, protože se již řeší prostřednictvím právních předpisů.

Všichni účastníci certifikace jsou odpovědní za to, že aktivity a činnosti dodavatelů jsou v souladu s požadavky certifikačních kritérií.

CFCS neobsahuje kritéria pro dodavatele a pravidla pro účast dodavatelů ve skupinové nebo regionální certifikaci. Dodavatelé nejsou účastníky regionální nebo členové skupinové certifikace.

## **8.1 Regionální/skupinová certifikace**

Regionální/skupinová certifikace je vícemístná certifikace lesů v rámci vymezených geografických hranic, která umožňuje dobrovolnou účast jednotlivých vlastníků lesa a ostatních oprávněných subjektů.

Proces regionální/skupinové certifikace řídí vlastníky nebo správci lesů zmocněná právnická osoba - žadatel, který jejich jménem zastupuje region. Žadatel o regionální certifikaci musí mít písemnou smlouvu, dohodu nebo prohlášení od všech účastníků certifikace, ve kterém se zavázají plnit standard trvale udržitelného lesního hospodářství a s ním související požadavky CFCS.

Žadatel reprezentuje vlastníky/správce lesů, kteří zastupují nebo hospodaří na více než 50 % výměry lesů v regionu. Individuální vlastníci lesů a ostatní oprávněné subjekty mají možnost zúčastnit se certifikace na dobrovolném základu. Závazek vlastníků/správce lesa zúčastnit se certifikace je založen buď na individuálním závazku vlastníků/správce lesa, nebo na rozhodnutí většiny v rámci organizace, která zastupuje vlastníky/správce lesa v regionu. Bez ohledu na druh závazku je účast na certifikaci zcela dobrovolná a vlastníci lesů nebo ostatní oprávněné subjekty mohou kdykoli z tohoto procesu vystoupit.

Pouze lesy vlastníků/správce lesů, kteří se zúčastňují certifikace, se pokládají za certifikované. Výměra takových lesů se považuje za certifikovanou výměru a dřevní surovina pocházející z těchto lesů se považuje za certifikovanou dřevní surovinu.

Všechny subjekty zahrnuté v regionální certifikaci musejí splňovat požadavky CFCS, která je schválena a vzájemně uznána PEFC.

Žadatel o regionální certifikaci je odpovědný za zabezpečení odpovídající registrace jednotlivých vlastníků lesa a ostatních oprávněných subjektů účastnících se certifikace.

## **9 Certifikace spotřebitelského řetězce**

Hlavním cílem spotřebitelského řetězce PEFC je poskytnout spotřebitelům lesních produktů přesné a doložitelné informace o obsahu suroviny pocházející z PEFC certifikovaných a udržitelně obhospodařovaných lesů, recyklované suroviny a kontrolovaných zdrojů.

Pravidla PEFC pro certifikaci a ověřování spotřebitelského řetězce jsou uvedeny v mezinárodním standardu Rady PEFC - PEFC ST 2002: 2020 Spotřebitelský řetězec lesních produktů - požadavky. Tento mezinárodní standard tvoří součást CFCS jako technický dokument TD CFCS 2002:2020 Spotřebitelský řetězec lesních produktů - požadavky. Dokument obsahuje požadavky na zavedení spotřebitelského řetězce lesních produktů. Popisuje proces přenosu informací o původu vztahující se k pořízované surovině do informací o původu vztahujícím se k výrobkům organizace, definuje minimální požadavky na systém řízení pro zavedení a řízení procesu spotřebitelského řetězce a obsahuje minimální zdravotní, bezpečnostní a pracovní požadavky.

## **10 PEFC ochranné známky**

PEFC ochranné známky poskytují informace, které se vztahují k původu lesních produktů z trvale udržitelně obhospodařovaných lesů a z jiných nekontroverzních zdrojů. Hlavním cílem používání ochranných známek PEFC je prostřednictvím předávání přesných a kontrolovatelných informací, které nejsou zavádějící, podpořit poptávku a nabídku výrobků, které pocházejí z trvale udržitelně

obhospodařovaných lesů a tak ze strany trhu stimulovat potenciál pro neustálé zlepšování světových lesních zdrojů.

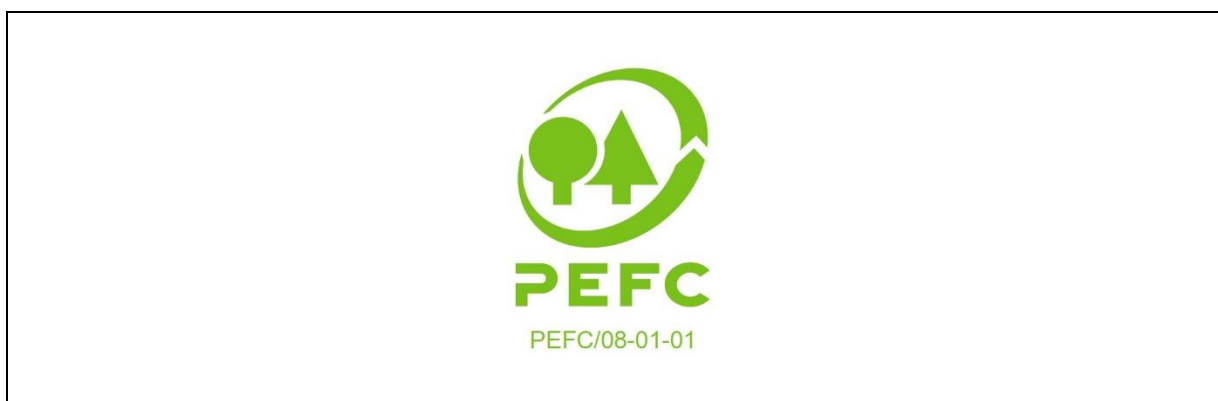
PEFC ochranné známky jsou symboly, které reprezentují vizuální identitu PEFC. Jsou dva druhy PEFC ochranných známek:

a) Iniciály „PEFC“, a

b) PEFC logo. To se skládá ze dvou stromů obklopených šipkou. PEFC logo musí být vždy použito jako součást PEFC značek.

Logo PEFC a PEFC iniciály jsou chráněné autorskými právy a mezinárodně registrované ochranné známky ve vlastnictví Rady PEFC. Názorné zobrazení loga je na obr. 10.1.

Obr. 10.1 Logo PEFC



PEFC ochranné známky se používají na základě oprávnění k používání PEFC ochranných známek, které vydává Rada PEFC nebo PEFC autorizovaný orgán. Licence se získá podpisem licenční smlouvy (smlouva o používání ochranných známek) mezi organizací žádající o používání ochranných známek a Radou PEFC nebo PEFC autorizovaným orgánem. PEFC Česká republika je na základě smlouvy autorizovaný orgán, který má povolení od Rady PEFC vydávat licence jménem Rady PEFC v České republice.

Používání PEFC ochranných známek definuje mezinárodní dokument Rady PEFC - PEFC ST 2001:2020, Pravidla pro PEFC ochranné známky - požadavky, který je součástí CFCS jako technický dokument TD CFCS 2001:2020 Pravidla pro používání ochranných známek PEFC v České republice. Dokument obsahuje požadavky na uživatele loga PEFC, které se vztahují k zajištění přesného, kontrolovatelného, relevantního a neklamavého používání loga PEFC a příslušných prohlášení. Zároveň definuje legální ochranu loga PEFC, práva na používání loga PEFC, kategorie použití a požadavky pro používání loga PEFC na výrobcích a mimo výrobky.

## 11 Postupy certifikace

Postupy při certifikaci a auditech užívaných v rámci CFCS jsou založeny na mezinárodních standardech systémového řízení nebo produktové certifikace.

Pravidla CFCS pro postupy certifikace a kompetence certifikačních orgánů provádějících certifikaci lesů jsou uvedena v dokumentu TD CFCS 1004:2023 Požadavky na certifikační orgány provádějící certifikaci hospodaření v lesích.

Pravidla pro postupy certifikace a kompetence certifikačních orgánů provádějících certifikaci spotřebitelského řetězce jsou uvedeny v dokumentu TD CFCS 2003:2020 Požadavky na certifikační orgány provádějící certifikaci podle mezinárodního standardu PEFC pro spotřebitelský řetězec (PEFC ST 2003:2020).

Certifikační orgány jsou nezajímavované a nezávislé třetí strany, které mají potřebnou technickou způsobilost v postupech certifikace, dostatečné know-how o obhospodařování lesů nebo nabyvání a zpracování lesních produktů všeobecně a dobře rozumějí certifikačním kritériím národního certifikačního systému.

Při certifikaci lesů posuzuje certifikační orgán soulad hospodaření v lesích podle požadavků technického dokumentu TD CFCS 1003:2020 Kritéria a indikátory trvale udržitelného hospodaření v lesích a při potvrzení shody vydává certifikát.

Při certifikaci spotřebitelského řetězce certifikační orgán posuzuje důvěryhodnost při sledování původu lesních produktů a získávání lesních produktů podle požadavků technického dokumentu TD CFCS 2002:2020 Spotřebitelský řetězec lesních produktů – požadavky.

Úlohy certifikačních orgánů zahrnují:

- a) provádění nezávislých auditů,
- b) vydávání, přerušení, zrušení certifikátů vztahujících se k Českému systému certifikace lesů (tj. hospodaření v lesích a spotřebitelskému řetězci) uznanému Radou PEFC a informování PEFC ČR o nich,
- c) kontrolu užívání certifikátu hospodaření v lesích a spotřebitelského řetězce a užívání PEFC ochranných známek.

Certifikační, dozorové nebo recertifikační audity obhospodařování lesů se provádějí podle technického dokumentu TD CFCS 1004:2023 Požadavky na certifikační orgány provádějící certifikaci lesů. Dokument vychází z ISO/IEC 17021-1 a stanovuje dodatečné požadavky na orgány provádějící certifikaci systému obhospodařování lesů Českého systému certifikace lesů.

Certifikační, dozorové nebo recertifikační audity spotřebitelského řetězce se provádějí podle požadavků technického dokumentu TD CFCS 2003:2020 Požadavky na certifikační orgány provádějící certifikaci podle mezinárodního standardu PEFC pro spotřebitelský řetězec. Dokument obsahuje specifické požadavky, které musí plnit certifikační orgány, které provádějí certifikaci spotřebitelského řetězce podle mezinárodního standardu PEFC pro spotřebitelský řetězec.

## 12 Akreditace a PEFC notifikace

PEFC ČR uznává pouze certifikáty hospodaření v lesích a spotřebitelského řetězce vydané akreditovanými a PEFC notifikovanými certifikačními orgány v rozsahu akreditace certifikačních orgánů (akreditovaná certifikace). Požadavky CFCS na akreditaci a PEFC notifikaci jsou popsány v technickém dokumentu TD CFCS 1004:2023 Požadavky na certifikační orgány provádějící certifikaci lesů, TD CFCS 2003:2020 Požadavky na certifikační orgány provádějící certifikaci podle mezinárodního standardu PEFC pro spotřebitelský řetězec a norativní dokument ND CFCS 02 PEFC notifikace certifikačních orgánů provádějících certifikaci hospodaření v lesích a spotřebitelského řetězce lesních produktů v České republice.

Certifikaci hospodaření v lesích musí provádět certifikační orgány, které jsou akreditovány akreditačními orgány, které jsou signatáři Mnohostranné úmluvy IAF o uznávání (MLA) nebo IAF regionálních akreditačních organizací. Akreditační orgán musí být signatářem mnohostranné úmluvy IAF o uznávání (MLA) s rozsahem ISO/IEC 17021-1. Rozsah akreditace se musí výslovně vztahovat na technický dokument TD CFCS 1003:2023 Kritéria a indikátory trvale udržitelného hospodaření v lesích a TD CFCS 1002:2023 Pravidla pro certifikaci lesů, která vycházejí z PEFC ST 1003 a PEFC ST 1002. Rozsah akreditace musí také výslovně uvádět ISO/IEC 17021-1, TD CFCS 1004:2023 a další požadavky, podle kterých byl certifikační orgán hodnocen.

Certifikaci spotřebitelského řetězce musí provádět certifikační orgány, které jsou akreditovány akreditačními orgány, které jsou signatáři Mnohostranné úmluvy IAF o uznávání (MLA) pro certifikaci výrobků nebo IAF regionálních akreditačních organizací. Rozsah akreditace se musí výslovně vztahovat na technický dokument TD CFCS 2002:2020 Spotřebitelský řetězec lesních produktů – požadavky a TD CFCS 2001:2020 Pravidla pro ochranné známky PEFC – požadavky, které jsou překladem PEFC ST 2002 a PEFC ST 2001. Rozsah akreditace musí výslovně uvádět ČSN EN ISO/IEC 17065, TD CFCS 2003:2020 (PEFC ST 2003) a další požadavky, podle kterých byl certifikační orgán hodnocen.

Akreditované certifikáty hospodaření v lesích a spotřebitelského řetězce jsou označeny akreditačním symbolem/značkou příslušného akreditačního orgánu.

### **13 Odvolání, stížnosti a řešení sporů**

Každý účastník procesu certifikace lesů má právo na odvolání a odpovídající proces řešení stížností týkající se procesu certifikace.

Pravidla národního řídicího orgánu pro postupy řešení sporů jsou uvedeny v dokumentu ND CFCS 03 Postupy PEFC ČR pro prošetření a řešení stížností a odvolání.

PEFC ČR má vytvořenou „rozhodčí komisi“, která řeší ty stížnosti související s certifikací, které nemohou být řešeny v rámci řešení sporů příslušného certifikačního nebo akreditačního orgánu.

Odvolání, spory a stížnosti týkající se procesu certifikace nebo jejího výsledku řeší certifikační orgán podle požadavků pokrytých akreditací.

Odvolání, spory a stížnosti týkající se procesu akreditace a plnění požadavků pokrytých akreditací řeší příslušný akreditační orgán.