

Vydání 1
3. 5. 2011

Pravidla pro certifikaci hospodaření v lesích

PEFC Česká republika

Bělohorská 274/9
169 00 Praha 6

Tel: +420 220 517 137

E-mail: info@pefc.cz, Web: www.pefc.cz

Copyright

© PEFC Česká republika 2011

Autorská práva na tento dokument má PEFC Česká republika. Dokument je volně dostupný na webových stránkách PEFC ČR nebo na požádání.

Žádná část tohoto dokumentu chráněná autorskými právy nesmí být změněna nebo upravena, rozšiřována nebo kopírována žádným způsobem či prostředky pro komerční účely bez souhlasu PEFC ČR.

Název dokumentu: Pravidla pro certifikaci hospodaření v lesích

Označení dokumentu: CFCS 1002:2011, Vydání 1

Schváleno: Sněm PEFC Česká republika

Datum: 3. 5. 2011

Datum vydání: 6. 5. 2011

Datum účinnosti: 3. 5. 2012

Datum přechodného období: 3. 5. 2013

OBSAH

Předmluva	4
Anotace obsahu	4
Úvod.....	5
1 Předmět dokumentu	5
2 Normativní odkazy	5
3 Definice a zkratky	6
4 Principy regionální certifikace	6
4.1 Základy certifikačních kritérií CFCS.....	6
4.2 Cíle regionální certifikace.....	6
4.3 Schéma regionální certifikace hospodaření v lesích	7
4.3.1 Hodnocení regionu	8
4.3.2 Hodnocení účastníků regionální certifikace	8
5 Požadavky na proces regionální certifikace	9
5.1 Vymezení regionu	9
5.2 Žadatel o regionální certifikaci	9
5.3 Zpráva o stavu lesního hospodářství regionu.....	10
5.4 Regionální certifikát.....	10
5.5 Účast vlastníků/oprávněných subjektů v regionální certifikaci	11
5.6 Žádost o účast v regionální certifikaci.....	11
5.7 Posuzování shody hospodaření (interní audit)	12
5.7.1 Analýza informací poskytnutých vlastníky lesů	12
5.7.2 Analýza informací poskytnutých externími subjekty nebo vyžádaných od těchto subjektů	13
5.7.3 Venkovní šetření	13
5.8 Posuzování shody hospodaření nově přistupujících vlastníků/ oprávněných subjektů během platnosti regionálního certifikátu	14
5.9 Potvrzení nebo vyloučení z procesu certifikace	14
5.10 Registr účastníků.....	15
6 Minimální požadavky na systém řízení	15
6.1 Všeobecné požadavky	15
6.2 Práva a povinnosti žadatele	15
6.2.1 Povinnosti managementu	15
6.2.2 Práva a povinnosti při zabezpečování procesu certifikace lesů	16
6.2.3 Práva a povinnosti vůči účastníkům certifikace lesů	16
6.3 Práva a povinnosti účastníků certifikace.....	16
6.4 Dokumentace postupů	17
6.4.1 Dokumentace žadatele.....	17
6.4.2 Dokumentace účastníka certifikace	17
6.5 Záznamy	17
6.5.1 Záznamy žadatele	17
6.5.2 Záznamy účastníka certifikace	18
6.6 Lidské zdroje	18
7 Inspekce a kontrola.....	18
8 Odvolání, stížnosti a řešení sporů.....	19

PŘEDMLUVA

Dokument „Pravidla pro certifikaci hospodaření v lesích“ byl vypracován v rámci revizního procesu technickou komisí PEFC ČR za účasti hlavních zájmových skupin.

Materiál byl předložen národnímu řídicímu orgánu Českého systému certifikace lesů k formálnímu hlasování. Schválen byl jako CFCS 1002:2011 dne 3. 5. 2011.

Národním řídicím orgánem Českého systému certifikace lesů je PEFC Česká republika (PEFC ČR), které tvoří zástupci z oblasti lesního hospodářství, dřevozpracujícího průmyslu a ostatních zájmových skupin.

Tento dokument nahrazuje technické dokumenty CFCS 1001:2006 Certifikace lesního hospodářství – popis systému certifikace a CFCS 1006:2006 Směrnice k zabezpečení účasti individuálních vlastníků v regionální certifikaci.

ANOTACE OBSAHU

Dokument je součástí Českého systému certifikace lesů, který je platný na území České republiky. Popisuje organizaci a řízení regionální formy certifikace lesů. Určuje minimální požadavky na systém řízení pro náležité zavedení a realizaci procesu certifikace trvale udržitelného hospodaření v lesích.

ÚVOD

Základem českého systému certifikace lesů podle PEFC je certifikace systému kvality hospodaření v lesích jako prostředku k zajištění trvale udržitelného lesního hospodářství. Český systém certifikace lesů je otevřený a přístupný všem formám vlastnictví lesů v České republice, čemuž odpovídá regionální forma certifikace. Pravidla regionální certifikace hospodaření v lesích odrážejí poměry a strukturu lesnictví v České republice. Pro lesní hospodářství České republiky je charakteristické, že:

- a) trvale udržitelné hospodaření v lesích má historickou tradici,
- b) z pohledu zajištění trvale udržitelného hospodaření je státem velmi výrazně regulovanou sférou,
- c) propracovaný systém hospodářsko-úpravnického plánování dlouhodobě respektuje principy trvalé udržitelnosti,
- d) vlastnická struktura lesů je velmi různorodá.

1 PŘEDMĚT DOKUMENTU

Tento dokument stanovuje cíle a popisuje schéma regionální certifikace, specifikuje úlohy a povinnosti pro žadatele o certifikaci a usměrňuje jednání a určuje podmínky pro vlastníky/správce lesů při podávání žádostí o vstup do certifikace.

2 NORMATIVNÍ ODKAZY

Součástí tohoto dokumentu jsou také ustanovení dále uvedených dokumentů a norem, na něž jsou odvolání v textu dokumentu. Na základě vědeckých poznatků, praktických zkušeností a z důvodu trvalého zlepšování celého systému certifikace všechny dokumenty a normy podléhají revizím, které se realizují nejméně jednou za tři roky. Za formu a obsah revizí odpovídá národní řídicí orgán Českého systému certifikace lesů. Proto účastníci, kteří uzavírají dohody na základě tohoto dokumentu, použijí nejnovější vydání dále uvedených norem a dokumentů.

CFCS 1001:20011 Český systém certifikace lesů – popis

CFCS 1002:20011 Pravidla pro certifikaci hospodaření v lesích

CFCS 1003:20011 Kritéria a indikátory trvale udržitelného hospodaření v lesích

CFCS 1005:20011 Požadavky na provádění auditů a na akreditaci certifikačních orgánů provádějících certifikaci hospodaření v lesích

ČSN EN ISO/IEC 17021 Posuzování shody. Požadavky na orgány provádějící audit a certifikaci systémů řízení

ČSN EN ISO 19011 Návod k provádění auditů systému řízení kvality a/nebo systému environmentálního řízení

ČSN EN ISO/IEC 17000 Posuzování shody. Slovník a všeobecné zásady

ČSN EN ISO 9000 Systémy řízení kvality. Základy a slovník

ND CFCS 03 Postupy PEFC ČR k prošetření a řešení stížností a odvolání.

3 DEFINICE A ZKRATKY

Pro účely tohoto dokumentu platí zkratky uvedené v dokumentu CFCS 1001:2011 Český systém certifikace lesů – popis.

4 PRINCIPY REGIONÁLNÍ CERTIFIKACE

Regionální certifikace je vícemístná certifikace lesů v rámci vymezených geografických hranic, o kterou se uchází autorizovaná organizace (žadatel) a jež umožňuje dobrovolnou účast všech vlastníků/správců lesa v příslušném regionu.

4.1 Základy certifikačních kritérií CFCS

Kritéria CFCS jsou založena na šesti panevropských kritériích pro TUH jako společném základě pro vzájemné uznávání národních certifikačních systémů v rámci Rady PEFC. Referenčním základem certifikačních kritérií jsou panevropské provozní směrnice (PEOLG) aktualizované a doplněné o závěry ministerských konferencí o ochraně lesů v Evropě (Vídeň 2003, Varšava 2007).

Ve smyslu obsahu doporučení a usměrnění PEOLG jednotlivá kritéria definují podrobné cíle hospodaření, rozhodující nástroje a určují indikátory zabezpečující zdokonalování praktických postupů a metod trvale udržitelného hospodaření v lesích.

Indikátory obsahují měřitelné provozní parametry, podle nichž se posuzuje plnění požadavků certifikačních kritérií CFCS. Odrážejí dlouhodobé zkušenosti, výsledky vědy a výzkumu, ekologické, ekonomické a sociální podmínky lesnictví v České republice.

Kritéria a indikátory trvale udržitelného hospodaření v lesích jsou předmětem samostatného dokumentu CFCS 1003:2011 Kritéria a indikátory trvale udržitelného hospodaření v lesích.

4.2 Cíle regionální certifikace

- a) Trvale udržitelné hospodaření v lesích
- b) poskytnutí možnosti účasti v certifikaci všem vlastníků/správčům lesů bez ohledu na velikost jejich lesního majetku,
- c) podpora při zavádění zdokonalených postupů a metod trvale udržitelného hospodaření v lesích do praxe,
- d) zajistit finanční efektivnost certifikace,
- e) vytvořit prostor pro aplikaci nejlepších zkušeností vlastníků/oprávněných subjektů pro zlepšování stavu lesa,
- f) zlepšení komunikace a všeobecného povědomí veřejnosti o trvale udržitelném hospodaření v lesích
- g) zajištění ostatních veřejně prospěšných funkcí lesa v zájmu občanů České republiky při současném respektování vlastnických práv.

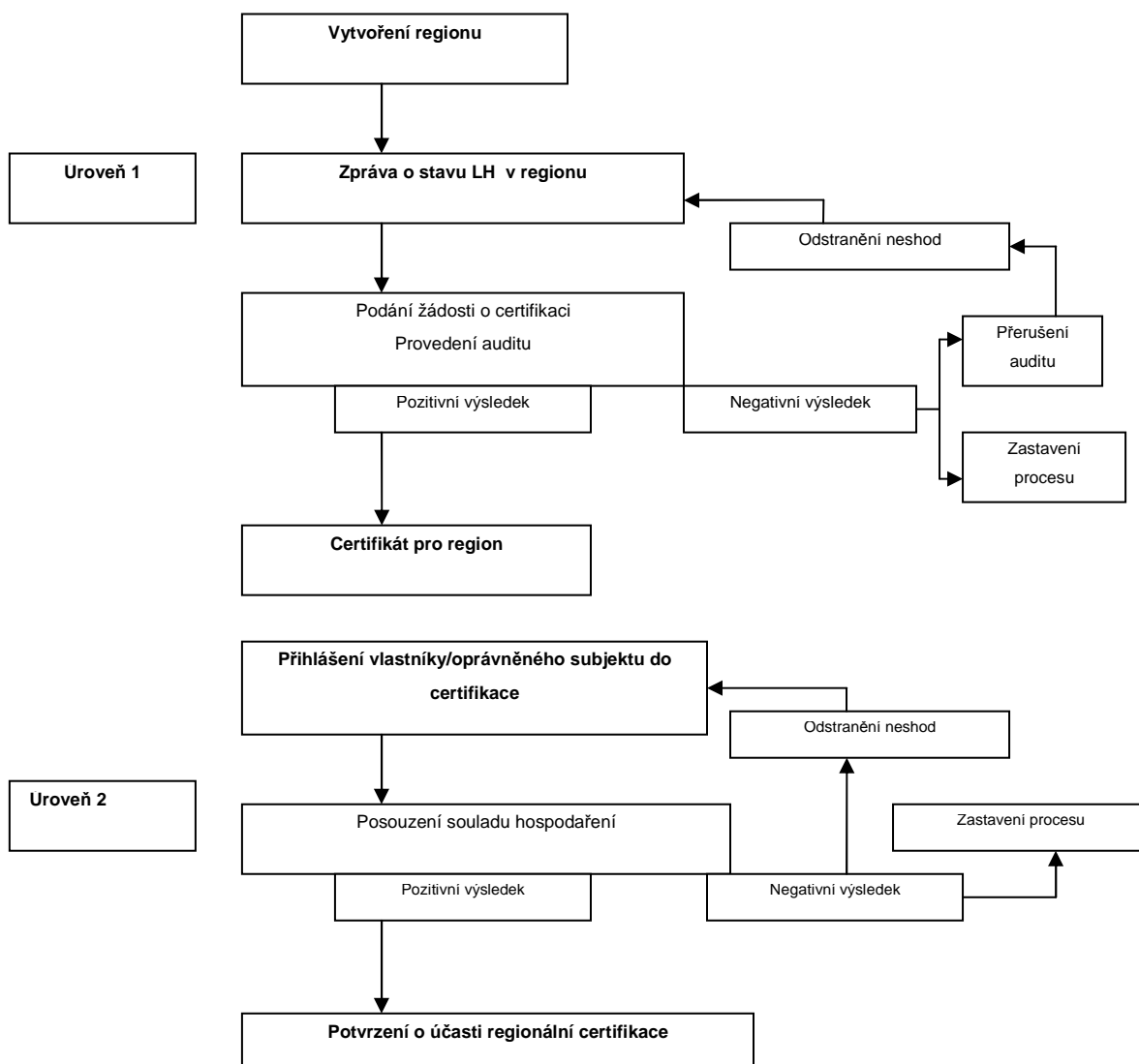
4.3 Schéma regionální certifikace hospodaření v lesích

Regionální certifikace hospodaření v lesích probíhá v České republice ve dvou úrovních (schéma 1).

Úroveň 1 se zabývá hodnocením souladu stavu lesa a systému jeho obhospodařování s kritérii certifikace v rámci regionu, tj. územní jednotky nezávislé na vlastnických hranicích.

Úroveň 2 se zabývá hodnocením souladu stavu lesa a systému jeho obhospodařování s kritérii certifikace u konkrétního vlastníka/oprávněného subjektu ucházejícího se o potvrzení účasti v regionální certifikaci.

Schéma 1 Úrovně regionální certifikace



4.3.1 Hodnocení regionu

Cílem certifikačních kritérií platných pro region je zavedení politik a postupů zabezpečujících plnění cílů kritérií a zároveň určení indikátorů stavu lesa pro sledování jeho vývoje.

Při hodnocení popisných, regulačních indikátorů na úrovni regionu (CFCS 1003:2011 Kritéria a indikátory trvale udržitelného hospodaření v lesích) se posuzuje, zda jejich zaměření a obsah jsou postačující pro dosažení cílů kritéria.

Posuzování shody (audit) s požadavky certifikačních kritérií se provádí každé tři roky v rámci aktualizace Zprávy o stavu lesního hospodářství regionu.

Audit provádí nezávislý certifikační orgán, který má statut třetí strany a splňuje kvalifikační kritéria pro certifikační orgány podle CFCS 1004:2011 Požadavky na provádění auditů a na akreditaci certifikačních orgánů provádějících certifikaci hospodaření v lesích.

V rámci regionu je odpovědnost vlastníků/správce lesů společná. Vážné nesrovnalosti a neshody s požadavky certifikace vedou k nevydání certifikátu (ke ztrátě statutu certifikovaného regionu) nebo k přerušení auditu.

4.3.2 Hodnocení účastníků regionální certifikace

Regionální certifikace se mohou na základě dobrovolnosti zúčastnit všichni vlastníci/správci lesů, jejichž majetek se nachází ve vymezeném regionu.

Podmínkou účasti v regionální certifikaci je podání žádosti.

Posuzování shody s kritérii na individuální úrovni (CFCS 1003:2011 Kritéria a indikátory trvale udržitelného hospodaření v lesích) se provádí prověřováním na místě a analýzou informací poskytnutých účastníky certifikace a vnějšími subjekty.

Prověřování na místě provádí žadatel o regionální certifikaci v rámci interních auditů a certifikační orgán v rámci pravidelného dozoru a recertifikačních auditů. V případě interních auditů je velikost výběrového vzorku min. 10 % účastníků certifikace. Prověření na místě je rovněž provedeno u všech vlastníků s podezřením na nesoulad hospodaření s kritérii TUH. V případě auditů certifikačního orgánu se velikost vzorku řídí uzavřenou smlouvou se žadatelem o regionální certifikaci s tím, že minimální počet auditovaných uchazečů (LHC) nesmí klesnout pod 12.

Analýzu informací účastníků certifikace a vnějších subjektů o dodržování cílů certifikačních kritérií, národní legislativy a mezinárodních směrnic, konvencí a dohod týkajících se TUH provádí u každého účastníka žadatel při podání žádosti o účast v regionální certifikaci a v případě konání auditu.

Osvědčení o účasti vlastníka/správce lesů v regionální certifikaci může být vydáno žadatelem nebo jím pověřenou organizací až po obdržení regionálního certifikátu (úroveň 1) na základě kladného výsledku auditu na regionální úrovni (úroveň 1) a po prověření souladu hospodaření vlastníků s kritérii TUH na základě analýzy informací získaných od účastníků certifikace, popř. vnějších subjektů.

Vážné nesrovnalosti při plnění požadavků certifikačních kritérií na individuální úrovni vedou k nevydání osvědčení, odebrání osvědčení nebo k ukončení venkovního šetření.

5 POŽADAVKY NA PROCES REGIONÁLNÍ CERTIFIKACE

5.1 Vymezení regionu

Regionem se pro účely tohoto dokumentu rozumí ucelená územní jednotka, kterou pro účely certifikace trvale udržitelného lesního hospodářství určuje žadatel na základě limitujících faktorů.

Limitujícími faktory pro určení regionu jsou:

- a) fungující institucionální struktura systému lesního hospodářství,
- b) dostatečný zdroj údajů a jejich dostupnost,
- c) možnost sestavení indikátorů TUH a jejich interpretace vzhledem ke kritériím TUH,
- d) celková výměra pozemků určených k plnění funkcí lesa žadatele v regionu přesahuje 50 % celkové výměry těchto pozemků regionu.

Hranice regionu zpravidla kopíruje hranice lesních hospodářských celků. V případě, že hranice LHC rozděluje ucelené lesy vlastníka/oprávněného subjektu na části, upraví se hranice regionu tak, aby tyto patřily do jednoho regionu.

Za certifikované území regionu je považováno pouze území vlastníků/správce lesů účastnících se regionální certifikace lesů.

POZNÁMKA: O vymezení regionu rozhoduje žadatel o regionální certifikaci na základě limitujících faktorů uvedených výše. Vzhledem k tomu, že se nevytvořila odpovídající regionální struktura vlastníků na vyšších územně správních celcích (VÚSC) jako jednotkách územní samosprávy České republiky, je možné pro účely regionální certifikace hospodaření v lesích podle Českého systému certifikace lesů považovat za region i území České republiky.

5.2 Žadatel o regionální certifikaci

Žadatel o regionální certifikaci musí být jasně identifikovaná právnická osoba zastupující vlastníky/správce lesů příslušného regionu, jejichž celková výměra je minimálně 50 % výměry pozemků určených k plnění funkcí lesa příslušného regionu.

Žadatel v procesu certifikace plní následující činnosti:

- a) rozhoduje o započítání certifikace podáním žádosti,
- b) provádí výběr certifikačního orgánu a zajišťuje komunikaci s ním během auditu,
- c) zajišťuje sběr informací nezbytných pro podání žádosti na certifikaci a posouzení stavu lesů a systému lesního hospodářství v regionu,
- d) připravuje dokumentaci nezbytnou pro certifikaci (Zpráva o stavu lesního hospodářství regionu),
- e) provádí interní audity shody hospodaření vlastníků/správce lesů účastnících se certifikace s kritérii stanovenými pro individuální úroveň,
- f) vydává osvědčení o účasti v regionální certifikaci konkrétním vlastníků/oprávněným subjektům,
- g) vede evidenci vlastníků/správce lesů účastnících se regionální certifikace,
- h) informuje o výsledcích auditů a zjištěných neshodách všech účastníků certifikace,
- i) zajišťuje plnění preventivních a nápravných opatření.

Body c) až i) mohou být zabezpečovány i jinou osobou (organizací) pověřenou žadatelem na základě smlouvy. Pověřená osoba musí prokázat znalost dokumentace CFCS. Za prokázanou znalost dokumentace CFCS se bere účast na vzdělávacích seminářích zaměřených na certifikaci TUH pořádaných národním řídicím orgánem.

5.3 Zpráva o stavu lesního hospodářství regionu

Zpráva o stavu lesního hospodářství regionu (dále jen „Zpráva“) je základní dokument, který poskytuje informace o procesech a výsledcích trvale udržitelného hospodaření v lesích v regionu porovnáním s kritérii a indikátory TUH pro region (CFCS 1003:2011 Kritéria a indikátory trvale udržitelného hospodaření v lesích).

Zprávu vypracovává a schvaluje žadatel o regionální certifikaci. Při hodnocení využívá získané informace od třetích stran.

Žadatel může vypracováním Zprávy pověřit jiný subjekt (organizaci).

Zpráva obsahuje:

Část 1:

- a) název, předmět a oblast použití,
- b) obsah,
- c) úvod – struktura Zprávy,
- d) hlavní produkční činitelé a stav lesů regionu,
- e) systém hospodaření v lesích a seznam vlastníků/správců lesů účastnících se regionální certifikace,
- f) politiku a cíle žadatele o regionální certifikaci k trvale udržitelnému hospodaření v lesích,
- g) popis kritérií/indikátorů a jejich plnění:
 - název kritéria,
 - popis kritéria,
 - cíle kritéria,
 - indikátory pro regionální úroveň,
 - popis zdroje údajů,
 - interpretace dat.

Část 2:

- a) příručka jakosti pro zajišťování účasti individuálních vlastníků;
- b) analýza informací dotčených stran,
- c) interní audity hospodaření individuálních vlastníků/správců lesů,
- d) nápravná a preventivní opatření.

5.4 Regionální certifikát

Regionální certifikát je vydán žadateli certifikačním orgánem na základě kladného výsledku provedeného auditu.

Regionální certifikát musí obsahovat prohlášení:

Certifikát trvale udržitelného hospodaření v lesích stvrzuje, že lesy regionu „název a identifikace regionu“ zastupovaného „název a identifikace žadatele“ jsou obhospodařovány trvale udržitelným způsobem v souladu s kritérii definovanými Českým systémem certifikace lesů, který byl uznán organizací Program for the Endorsement of Forest Certification schemes dne 25. 2. 2002.

Regionální certifikát se vztahuje pouze na území lesů těch vlastníků/oprávněných subjektů, kteří se zúčastnili regionální certifikace lesů.

Regionální certifikát se vydává na dobu maximálně tří let.

Individuálním vlastníkům/správcům lesů, kteří se zúčastnili regionální certifikace, není vydáván samostatný certifikát regionální certifikace. Žadatel vydá vlastníkům/správcům lesů osvědčení o účasti v regionální certifikaci. Toto osvědčení obsahuje informace o příslušnosti k danému regionu, o čísle certifikátu příslušného regionu, době jeho platnosti a informace o certifikačním orgánu, který regionální certifikát vydal (Příloha A).

V každém případě platí, že jen dřevní surovina pocházející z lesů vlastníků/oprávněných subjektů účastnících se certifikace může být považována za dřevní hmotu pocházející z certifikovaných lesů a že pouze taková dřevní hmota může podle pravidel a ustanovení nést logo PEFC.

5.5 Účast vlastníků/správců lesů v regionální certifikaci

Žadatel o regionální certifikaci musí umožnit účast v regionální certifikaci všem vlastníkům/správcům lesů regionu, kteří splňují její podmínky.

Účastníky certifikačního procesu jsou vlastníci, správci lesů nebo fyzické a právnické osoby obhospodařující les na základě smlouvy (dále jen „jiný oprávněný držitel“).

Vlastníci/správci lesů mohou požádat o vstup do regionální certifikace i během platnosti regionálního certifikátu.

Vlastník/správce lesů vstupuje do regionální certifikace zpravidla celým obhospodařovaným lesním majetkem nacházejícím se v daném regionu. Pokud vlastník/správce lesů vstupuje do procesu certifikace lesů jen částí jím obhospodařovaného majetku, je povinen mít zavedený systém pro oddělenou evidenci (separaci) dřevní suroviny, prodeje dřeva a zabezpečený pohyb dřevní hmoty tak, aby nedocházelo k smísení necertifikované dřevní hmoty s certifikovanou dřevní hmotou. Tento proces musí být kontrolován.

Sdružení vlastníků se účastní regionální certifikace prostřednictvím orgánů sdružení. Rozhodnutí o účasti musí být v souladu se stanovami sdružení.

Drobní vlastníci lesů mohou pro potřeby certifikace zakládat sdružení na základě příslušnosti ke společnému OLH. V certifikaci vystupují jako jeden účastník. Jejich jménem jedná zplnomocněný zástupce.

V případě, že vlastník/správce lesů se strukturálně člení na organizační jednotky obhospodařování lesa, mohou se tyto účastnit procesu regionální certifikace samostatně.

Jiní oprávnění držitelé lesa musejí při žádosti o účast v regionální certifikaci prokázat souhlas vlastníka s podáním žádosti.

Vlastník/oprávněný subjekt má vždy možnost vypovědět svou účast, a to i během platnosti certifikátu.

Sporný majetek vlastníků/správců lesů nemůže být předmětem certifikace.

5.6 Žádost o účast v regionální certifikaci

Vlastník/správce lesů vstupuje do regionální certifikace podáním žádosti o účast v regionální certifikaci.

Náležitosti žádosti o účast v regionální certifikaci lesů:

- a) identifikační údaje vlastníka/správce lesů,
- b) identifikační údaje o lesním majetku,
- c) dobrovolný závazek o dodržování podmínek vyplývajících z certifikace (Programové cíle PEFC při trvale udržitelném hospodaření v lesích v ČR),
- d) zplnomocnění pro žadatele k podání žádosti o regionální certifikaci,
- e) souhlas s provedením auditu na lesním majetku vlastníka/správce lesů (externího auditu certifikačním orgánem i interního auditu pověřenou osobou),
- f) vybrané informace o hospodaření na lesním majetku nezbytné k posouzení souladu s kritérii TUH,
- g) vlastní hodnocení výsledků trvale udržitelného hospodaření v lesích podle indikátorů pro individuální úroveň (dotazník TUH v lesích),
- h) souhlas vlastníka/oprávněného subjektu k využívání informací o hospodaření týkajících se jeho majetku za účelem certifikace, které jsou spravovány orgány státní správy (především SSL, orgány ochrany přírody, ČIŽP) a ÚHUL Brandýs nad Labem v případech, kdy se vyžádání těchto informací ukáže jako nezbytné pro posouzení souladu hospodaření vlastníka s kritérii TUH,
- i) prohlášení o trvale udržitelném hospodaření v lesích.

Body a) až e) jsou nezbytné k zplnomocnění žadatele k podání žádosti o regionální certifikaci a započítí proces certifikace na regionální úrovni (úroveň 1).

Body f) až i) jsou nezbytné pro posuzování shody způsobu hospodaření v lesích vstupujícího vlastníka/oprávněného subjektu s kritérii certifikace a jsou podmínkou pro vydání osvědčení o účasti v regionální certifikaci.

5.7 Posuzování shody hospodaření (interní audit)

Posuzování shody hospodaření vlastníků/správců lesů slouží jako jeden z podkladů certifikačního orgánu při provádění certifikačních, dozorových a opakovaných auditů. Provádí se:

- a) analýzou informací poskytnutých vlastníky lesů
- b) analýzou informací poskytnutých externími subjekty nebo vyžádaných od těchto subjektů v případech, kdy se toto vyžádání ukáže jako nezbytné pro posouzení souladu hospodaření vlastníka s kritérii TUH,
- c) venkovním šetřením.

5.7.1 Analýza informací poskytnutých vlastníky lesů

Žadatel provádí analýzu informací od vlastníků lesů při podání žádosti o účast v regionální certifikaci lesů a dále každé tři roky při obnovování účasti v regionální certifikaci lesů.

Předmětem analýzy je vyhodnocení vybraných informací o hospodaření na lesním majetku uvedených v žádosti o účast, dotazníku TUH a prohlášení o TUH v lesích.

Zjištěné neshody v plnění certifikačních kritérií vedou:

- a) k provedení venkovního šetření nebo

- b) k zamítnutí žádosti o účast na regionální certifikaci nebo
- c) k vyloučení z účasti v regionální certifikaci.

Venkovní šetření nemusí být uplatněno v případě, pokud vlastník lesa poskytne v předstihu před jeho konáním hodnověrné důkazy o tom, že neshody odstraní.

5.7.2 Analýza informací poskytnutých externími subjekty nebo vyžádaných od těchto subjektů

Každoročně ji vykonává žadatel a týká se všech vlastníků/oprávněných subjektů, kteří se regionální certifikace účastní.

Předmětem analýzy je vyhodnocení informací získaných od externích subjektů.

Zjištěné neshody v plnění certifikačních kritérií vedou:

- a) k provedení venkovního šetření nebo
- b) k zamítnutí žádosti o účast na regionální certifikaci nebo
- c) k vyloučení z účasti v regionální certifikaci.

Venkovní šetření nemusí být uplatněno v případě, pokud vlastník lesa poskytne v předstihu před jeho konáním hodnověrné důkazy o tom, že neshody odstraní.

5.7.3 Venkovní šetření

Venkovní šetření provádí žadatel o certifikaci v rámci interních auditů za účelem:

- a) posouzení neshody zjištěné z informací vlastníka nebo externích subjektů,
- b) posouzení sebehodnocení vlastníků/správců lesů ve vztahu ke kritériím trvale udržitelného hospodaření v lesích (dotazníku TUH v lesích),
- c) prověření skutečností, jež není možné ověřit prostřednictvím informací dotčených stran,
- d) prověření odstranění neshod zjištěných certifikačním orgánem, pokud vlastník/oprávněný subjekt neprokáže v předstihu před jeho konáním hodnověrné důkazy o jejich odstranění (provede se na náklady vlastníka/oprávněného subjektu).

Zjišťování shody hospodaření individuálních vlastníků/správců lesů podle sebehodnocení se provádí na základě vzorkování. Velikost výběrového vzorku je min. 10 % účastníků certifikace. Přihlíží se k tomu, aby se prověření na místě provedlo především u účastníků obhospodařujících les o výměře větší než 200 ha.

Velikost vzorku může být snížena nebo zvýšena na základě:

- a) spolehlivosti a obsahu informací získaných od zainteresovaných stran,
- b) výsledků prověřování v minulých obdobích a účinnosti nápravných a preventivních opatření,
- c) prokázání efektivního a spolehlivého vnitřního kontrolního systému vlastníků/správců lesů.

Venkovní šetření musí žadatel provádět osobami s předepsanou kvalifikací (část 6.6.).

Vlastník/správce lesa musí být o provádění venkovního šetření informován v dostatečném předstihu tak, aby se prověřování mohl zúčastnit.

Zjištění z venkovního šetření musejí být oznámena vlastníku/správci lesů ještě před ukončením prověření tak, aby měl možnost se k těmto zjištěním vyjádřit, případně neodkladně odstranit zjištěné nedostatky.

Vlastník/správce lesa musí mít možnost vyjádřit své připomínky ke zprávě a uvést specifická opatření, která podnikl nebo plánuje podniknout k odstranění všech neshod v hospodaření zjištěných při šetření.

Výsledky a průběh šetření musejí být zaznamenány ve zprávě z venkovního šetření. Zpráva z šetření obsahuje:

- a) identifikaci prověřovaného místa (vlastník/oprávněný subjekt),
- b) datum šetření,
- c) jména osob, které šetření provedly,
- d) jména ostatních zúčastněných osob,
- e) výsledky šetření,
- f) připomínky k zjištěným neshodám v hospodaření,
- g) opatření přijatá k odstranění neshod.

5.8 Posuzování shody hospodaření nově přistupujících vlastníků/ oprávněných subjektů během platnosti regionálního certifikátu

Každý nově přistupující vlastník/správce lesa je během platnosti certifikátu podroben úvodnímu auditu.

Při provádění úvodního auditu žadatel přiměřeně používá postupy uvedené v části 5.7 Posuzování shody hospodaření (interní audity).

5.9 Potvrzení nebo vyloučení z procesu certifikace

Potvrzení nebo vyloučení vlastníka/oprávněného subjektu z účasti na regionální certifikaci je uskutečňováno formou vydání, nevydání nebo odebrání, osvědčení o účasti v regionální certifikaci žadatelem. V případě nezahrnutí nebo vyloučení vlastníka/oprávněného subjektu z regionální certifikace z důvodu nesplnění podmínek pro účast v regionální certifikaci mu žadatel tuto skutečnost písemně zdůvodní.

Vlastník/oprávněný subjekt se stává účastníkem regionální certifikace a získá osvědčení o účasti v regionální certifikaci, pokud jsou splněny následující podmínky:

- a) region, ve kterém se nacházejí jím užívané lesní pozemky, získal regionální certifikát,
- b) vlastník/oprávněný subjekt podal úplnou žádost o účast v regionální certifikaci (body a) až i), části 5.6),
- c) vlastník/oprávněný subjekt splňuje kritéria certifikace na individuální úrovni.

Platnost osvědčení o účasti v regionální certifikaci je časově omezená na dobu platnosti regionálního certifikátu.

Shoda s kritérii na individuální úrovni se prověřuje každoročně během platnosti certifikátu na vzorku držitelů osvědčení. Porušování certifikačních kritérií může vést k vyloučení účastníka z regionální certifikace.

Vydání osvědčení o účasti v regionální certifikaci zakládá mezi vlastníkem/oprávněným subjektem a žadatelem smluvní vztah o zastupování v procesu certifikace.

Proti rozhodnutí žadatele o nezahrnutí nebo vyloučení z regionální certifikace se může vlastník/oprávněný subjekt odvolat prostřednictvím žadatele k certifikačnímu orgánu

5.10 Registr účastníků

Žadatel je povinen vést a aktualizovat jednotný seznam vlastníků/oprávněných subjektů, kteří se účastní regionální certifikace a získali osvědčení o účasti v regionální certifikaci.

Tento registr musí obsahovat minimálně tyto informace:

- a) identifikační údaje vlastníka/oprávněného subjektu,
- b) identifikace lesního majetku (včetně výměry),
- c) druh vlastnictví.

Žadatel je povinen vést aktualizovaný registr účastníků certifikace na webové stránce. Na požádání ho poskytuje národnímu řídicímu orgánu Českého systému certifikace lesů a certifikačnímu orgánu provádějícímu certifikaci hospodaření v lesích.

Žadatel informuje v pravidelných časových intervalech certifikační orgán o změně počtu vlastníků/správců lesů a změně celkové výměry lesů účastnících se regionální certifikace. Pravidelným časovým intervalem se rozumí zpravidla jedenkrát ročně nebo v případě, že se mezi dvěma audity celková výměra lesů vlastníků/oprávněných subjektů, kteří se účastní regionální certifikace, zvýší o více než 25 % certifikované rozlohy lesů.

6 MINIMÁLNÍ POŽADAVKY NA SYSTÉM ŘÍZENÍ

6.1 Všeobecné požadavky

Účastníci certifikačního procesu jsou povinni užívat systém řízení v souladu s následujícími články tohoto dokumentu, čímž zabezpečí náležité zavedení a realizaci procesu trvale udržitelného hospodaření v lesích a jeho posuzování v rámci certifikace. Systém řízení závisí na právní formě, velikosti a objemu prováděné práce účastníka.

Poznámka: Systém řízení kvality (ISO 9001:2000) nebo systém environmentálního řízení (ISO14001:1996) užívaný v organizaci, může být využit ke splnění minimálních požadavků na systém řízení, který je definován v tomto dokumentu.

6.2 Práva a povinnosti žadatele

6.2.1 Povinnosti managementu

- a) Definovat a dokumentovat svůj závazek zavést a dodržovat požadavky trvale udržitelného hospodaření v lesích v souladu s tímto dokumentem. Takový závazek organizace musí být přístupný zaměstnancům organizace, dodavatelům, spotřebitelům a ostatním zainteresovaným stranám,
- b) určit člena managementu, který je celkově kompetentní a odpovědný za řízení procesu trvale udržitelného hospodaření v lesích a certifikace lesů, bez ohledu na své ostatní povinnosti,
- c) provádět řádnou, pravidelnou kontrolu procesu certifikace lesů a jeho shody s požadavky tohoto dokumentu.

6.2.2 Práva a povinnosti při zabezpečování procesu certifikace lesů

- a) veřejně dostupným způsobem informovat všechny vlastníky/správce lesů o započetí procesu certifikace,
- b) identifikovat a přijmout potřebné politiky a postupy vedoucí k dosažení cílů certifikačních kritérií CFCS,
- c) zabezpečit, aby všichni účastníci certifikace plnili podmínky z certifikace vyplývající,
- d) zajistit existenci důvěryhodných záznamů o účastnících certifikace a certifikovaných lesích,
- e) používat systém řízení kvality, který mu umožní objektivně uplatňovat a udržovat požadavky regionální certifikace v praxi podle tohoto dokumentu.

6.2.3 Práva a povinnosti vůči účastníkům certifikace lesů

- a) informovat vlastníky/správce lesů o započetí regionální certifikace a podmínkách účasti,
- b) přijímat žádosti o účast v regionální certifikaci,
- c) posuzovat shodu hospodaření s kritérii certifikace,
- d) informovat účastníky o výsledcích auditů a zjištěných neshodách,
- e) prověřovat způsob a kvalitu odstraňování neshod zjištěných při auditech,
- f) posuzovat plnění práv a povinností účastníků certifikace vyplývající z tohoto dokumentu (část 6.3),
- g) vyloučit vlastníka lesů z regionální certifikace.

6.3 Práva a povinnosti účastníků certifikace

- a) vést registr právních listin osvědčujících jejich vztah k obhospodařovanému majetku,
- b) přijmout vlastní politiku TUH minimálně na úrovni „Programových cílů PEFC při trvale udržitelném hospodaření v lesích v ČR“,
- c) určit osobu odpovědnou za plnění politiky TUH a řízení lesnických prací,
- d) vytvořit přiměřené organizační uspořádání s popisem procesů, kompetencí a kontrolních mechanismů při plnění politiky TUH,
- e) organizovat a usměrňovat hospodaření v lese podle autorizovaného plánu,
- f) prokazatelně zabezpečit dodržování certifikačních kritérií (CFCS 1003:2011 Kritéria a indikátory trvale udržitelného hospodaření v lesích) jednotlivými kontraktory, firmami provádějícími v lese hospodářské práce na základě kontraktu s vlastníkem/oprávněným subjektem. To znamená, že vlastník/oprávněný subjekt je přímo odpovědný za to, že dodavatelská služba je provedena v souladu s požadavky systému,
- g) separovat dřevní hmotu pocházející z necertifikovaných a kontroverzních zdrojů,
- h) zavést kontrolní mechanismy pro monitorování plnění požadavků CFCS, přijímat preventivní a nápravná opatření a kontrolovat jejich plnění.

6.4 Dokumentace postupů

Řídící dokumenty účastníků certifikačního procesu musejí být schvalovány, aktualizovány a registrovány, aby se zabránilo neúmyslnému užívání neplatných dokumentů.

6.4.1 Dokumentace žadatele

Obsahuje minimálně:

- a) strukturu organizace, práva a povinnosti vztahující se k certifikačnímu procesu,
- b) politiku a cíle při trvale udržitelném hospodaření v lesích,
- c) postup při zabezpečování účasti vlastníků/oprávněných subjektů v procesu regionální certifikace,
- d) postupy vedoucí k dosažení cílů certifikačních kritérií CFCS na regionální úrovni, které nejsou upraveny právním řádem ČR,
- e) postup pro potvrzení nebo vyloučení vlastníka/oprávněného subjektu z procesu certifikace,
- f) postupy pro separaci dřevní hmoty pocházející z necertifikovaných a kontroverzních zdrojů,
- g) postupy pro řešení neshod, přijímání nápravných a preventivních opatření,
- h) postupy pro řešení odvolání, stížností a sporů.

6.4.2 Dokumentace účastníka certifikace

Obsahuje minimálně:

- a) politiku a cíle při TUH,
- b) popis organizačního uspořádání, procesů, kompetencí a kontrolních mechanismů při plnění politiky TUH,
- c) autorizované plány lesnických prací.

6.5 Záznamy

Účastníci certifikačního procesu jsou povinni založit, vést evidenci a udržovat záznamy a písemnosti o shodě s požadavky certifikačního systému CFCS.

Účastníci certifikačního procesu jsou povinni vést záznamy po dobu minimálně pěti let.

6.5.1 Záznamy žadatele

Obsahují minimálně:

- a) formuláře žádosti o certifikaci,
- b) stanoviska třetích stran,
- c) zprávy z venkovního šetření,
- d) zprávy z prověření vedením,

- e) rozhodnutí o vyloučení z procesu certifikace,
- f) registry účastníků certifikace,
- g) ostatní písemnosti týkající se certifikačního procesu.

6.5.2. Záznamy účastníka certifikace

Obsahují minimálně:

- a) rozhodnutí a stanoviska třetích stran týkající se obsahu certifikačních kritérií pro individuální úroveň,
- b) záznamy z auditů provedených žadatelem nebo certifikačním orgánem, přijatých opatření a jejich plnění,
- c) záznamy z vlastních interních auditů, přijatých opatření a jejich plnění,
- d) záznamy o pohybu dřevní hmoty pocházející z necertifikovaných a kontroverzních zdrojů,
- e) záznamy o odevzdání a převzetí pracoviště kontraktantem.

6.6 Lidské zdroje

Účastník certifikačního procesu je povinen zabezpečit, aby osoby, které odpovídají za řízení lesnických prací a certifikaci TUH byly kompetentní, přiměřeně vzdělané, absolvovaly potřebná školení a disponovaly přiměřenými dovednostmi a zkušenostmi.

Vzdělání musí být minimálně na úrovni úplného středního odborného vzdělání lesnického zaměření. Vzdělání lesnického zaměření může být nahrazeno pracovními zkušenostmi v řízení lesnických prací v trvání minimálně pěti let.

Osoby žadatele (zaměstnanci) zapojené do procesu regionální certifikace lesů musejí mít vysokoškolské vzdělání lesnického zaměření,

7 INSPEKCE A KONTROLA

Žadatel je povinen minimálně jedenkrát ročně provádět interní audit vztahující se ke všem požadavkům tohoto dokumentu, a pokud je to potřebné, učiní opravná a preventivní opatření. Zpráva z auditu musí být projednána vrcholným managementem nejméně jednou ročně.

Zpráva obsahuje minimálně:

- a) seznam účastníků regionální certifikace,
- b) výsledky posuzování shody hospodaření účastníků certifikace s požadavky certifikačního systému,
- c) plnění nápravných a preventivních opatření,
- d) stav opatření vyplývajících z předchozího jednání,
- e) funkčnost a efektivnost systému posuzování hospodaření účastníků certifikace,
- f) výsledky dozoru prováděného certifikačním orgánem,
- g) návrh opatření pro zlepšení funkčnosti systému a TUH.

8 ODVOLÁNÍ, STÍŽNOSTI A ŘEŠENÍ SPORŮ

Řešení odvolání, stížností a sporů v rámci certifikačního orgánu provádějícího certifikaci vychází ze ČSN EN ISO/IEC 17021:2007.

Povinností certifikačního orgánu je zabývat se odvoláními, stížnostmi a spory předloženými certifikačnímu orgánu žadatelem o certifikaci lesního hospodářství, individuálními vlastníky účastnicími se certifikace, nebo jinými stranami.

Certifikační orgán musí:

- a) vést záznamy o všech odvoláních, stížnostech, sporech a opravných prostředcích týkajících se certifikace,
- b) přijímat vhodná nápravná a preventivní opatření,
- c) dokumentovat přijatá opatření a posuzovat jejich efektivnost.

Při řešení odvolání, stížností nebo sporů certifikační orgán spolupracuje s ohledem na danou problematiku s národním řídicím orgánem.

Stížnosti na činnost certifikačního orgánu mohou být podávány národnímu akreditačnímu orgánu podle ČSN EN ISO/IEC 17021.

NŘO musí mít za účelem řešení stížností a sporů založen nestranný a nezávislý smírčí a interpretační orgán. Postupy jeho jednání upravuje směrnice ND CFCS 03 Postupy PEFC ČR na prošetření a řešení stížností a odvolání.

V případě certifikace lesů bude tento orgán sloužit k posuzování stížností souvisejících se zaváděním certifikačního systému do praxe, interpretací požadavků certifikace (tzn. stížností a sporů týkajících se interpretace dokumentů CFCS), pokud zúčastněné strany samy nedospějí k vyřešení sporu nebo pokud stížnosti jsou mimo vymezené pole působnosti certifikačních a akreditačních orgánů. Výsledkem budou nálezy národního řídicího orgánu, které jsou závazné pro všechny certifikační orgány. NŘO registruje nálezy na webových stránkách.



POTVRZENÍ O ÚČASTI V REGIONÁLNÍ NEBO SKUPINOVÉ CERTIFIKACI LESŮ PODLE ČESKÉHO SYSTÉMU CERTIFIKACE LESŮ A PŘÍLOHY 7 TECHNICKÉHO DOKUMENTU PEFC SCHVÁLENÉHO ORGANIZACÍ PEFC

OSVĚDČENÍ O ÚČASTI V CERTIFIKACI LESŮ

TOTO OSVĚDČENÍ Č. *XXXX/RRRR* POTVRZUJE, ŽE

Vlastník lesa (uživatel, správce)
IC, (RČ)
Ulice, č.
PSC, obec

SOUHLASÍ S HOSPODAŘENÍM V LESÍCH V SOULADU S POŽADAVKY CERTIFIKAČNÍCH KRITÉRIÍ DEFINOVANÝCH V DOKUMENTECH „ČESKÉHO SYSTÉMU CERTIFIKACE LESŮ“ (CFCS 1003:2011), KTERÝ BYL NA ZÁKLADĚ SPLNĚNÍ POŽADAVKŮ PEFC UZNANÝ RADOU PEFC DNE *dd.mm.yyyy*.

CERTIFIKÁT TRVALE UDRŽITELNÉHO LESNÍHO HOSPODÁŘSTVÍ POTVRZUJE, ŽE LESY V REGIONU „NÁZEV A IDENTIFIKACE REGIONU“ ZASTUPOVANÉHO „NÁZEV A IDENTIFIKACE ŽADATELE“ JSOU OBHOSPODAŘOVANÉ TRVALE UDRŽITELNÝM ZPŮSOBEM V SOULADU S KRITÉRII DEFINOVANÝMI ČESKÝM SYSTÉMEM CERTIFIKACE LESŮ, KTERÝ BYL UZNÁN ORGANIZACÍ PROGRAM FOR THE ENDORSEMENT OF FOREST CERTIFICATION SCHEMES DNE DD.MM.RRRR

REGISTRAČNÍ ČÍSLO CERTIFIKÁTU: *XXXXXX*

DRŽITEL CERTIFIKÁTU: *NÁZEV subjektu*
ulice
PSC, obec

VYDÁNO: *název certifikačního orgánu*
ulice
PSC, obec

PLATNOST DO: *dd.mm.rrrr*

TOTO POTVRZENÍ VYDÁVÁ:

Název subjektu
Ulice,
PSC, Obec

S PLATNOSTÍ DO *dd.mm.rrrr* (POKUD NENÍ UKONČENA PLATNOST REGIONÁLNÍHO CERTIFIKÁTU).

.....
Jméno a příjmení
Název žadatele o regionální certifikaci

.....
Jméno a příjmení
Název subjektu, který vydává potvrzení

Místo, dne dd.mm.rrrr.

Pro bližší informace o certifikátu, na který je odvolávka v tomto osvědčení, kontaktujte prosím certifikační orgán nebo výše uvedeného zástupce organizace, která zastupuje region. Tento dokument není certifikátem, ale osvědčením, že lesní majetek výše uvedeného vlastníka je součástí certifikovaného regionu. Toto osvědčení nedává jeho držitel žádná práva užívat logo PEFC. Licenci k užívání loga PEFC je možné získat na základě žádosti podané vlastníkem/oprávněným subjektem z certifikovaného regionu národnímu řídicímu orgánu PEFC v ČR.