

Vydání 1
26. 5. 2016

Český systém certifikace lesů – popis

PEFC Česká republika

Bělohorská 274/9
169 00 Praha 6
Tel: +420 220 517 137
E-mail: info@pefc.cz, Web: www.pefc.cz

Copyright

© PEFC ČR 2016

Autorská práva na tento dokument má PEFC Česká republika. Dokument je volně dostupný na webových stránkách PEFC ČR nebo na požádání.

Žádná část tohoto dokumentu chráněná autorskými právy nesmí být změněna nebo upravena, rozšiřována nebo kopírována žádným způsobem či prostředky pro komerční účely bez souhlasu PEFC ČR.

Název dokumentu: Český systém certifikace lesů – popis

Označení dokumentu: TD CFCS 1001:2016, Vydání 1

Schváleno: Sněm PEFC ČR

Datum: 25. 5. 2016

Datum vydání: 26. 5. 2016

Datum účinnosti: 25. 5. 2017

Datum přechodného období: 25. 5. 2018

OBSAH

Předmluva.....	4
Úvod	5
1 Předmět dokumentu	5
2 Definice a zkratky.....	5
2.1 Definice	5
2.2 Zkratky.....	9
3 Organizační uspořádání PEFC ČR.....	11
4 Struktura dokumentace CFCS.....	12
4.1 Technické dokumenty CFCS.....	12
4.2 Prováděcí směrnice.....	12
5 Normativní základy pro tvorbu Českého systému certifikace lesů.....	13
5.1 Národní normativní základ.....	13
5.2 Mezinárodní požadavky Rady PEFC.....	13
5.3 Mezinárodní konvence ILO.....	14
5.4 Ostatní mezinárodní konvence.....	14
5.5 Mezinárodní normy.....	15
5.6 Certifikační kritéria.....	15
6 Důvěryhodnost a nezávislost.....	16
7 Proces tvorby a revize standardů.....	16
7.1 Tvorba standardů	16
7.2 Periodické přezkoumání standardů	17
7.3 Mimořádný přezkum dokumentů	17
7.4 Specifický přezkum dokumentů	17
7.5 Přejícné období	17
8 Certifikace lesů.....	17
8.1 Regionální certifikace	18
9 Certifikace spotřebitelského řetězce.....	18
9.1 Certifikace spotřebitelského řetězce.....	18
10 Značky a logo PEFC	18
11 Postupy certifikace.....	19
11.1 Certifikační orgán	19
11.2 Proces certifikace.....	20
12 Akreditace a PEFC notifikace	20
13 Odvolání, stížnosti a řešení sporů.....	21

PŘEDMLUVA

Dokument „Český systém certifikace lesů – popis“ byl vypracován v rámci revizního procesu technickou komisí PEFC ČR za účasti hlavních zájmových skupin.

Materiál byl předložen národnímu řídicímu orgánu Českého systému certifikace lesů k formálnímu hlasování. Schválen byl jako TD CFCS 1001:2016 dne 25. 5. 2016.

Národním řídicím orgánem Českého systému certifikace lesů je PEFC Česká republika (PEFC ČR), které tvoří zástupci z oblasti lesního hospodářství, dřevozpracujícího průmyslu a ostatních zájmových skupin.

Tento dokument nahrazuje technický dokument CFCS 1001:2011 Český systém certifikace lesů – popis.

ÚVOD

Certifikace je nástroj pro zabezpečování environmentálně vhodného, ekonomicky přínosného a sociálně prospěšného lesního hospodářství. Český systém certifikace lesů splňuje všechny základní principy a požadavky PEFC, a proto je rovnocenný s ostatními národními certifikačními systémy, které jsou uznány tímto programem.

PEFC je přední a největší certifikační program pro trvale udržitelné hospodaření v lesích na světě. PEFC certifikace představuje transparentní systém posouzení hospodaření v lesích a je prostředkem ke sledování původu dřeva od těžby přes jeho zpracování až po konečný výrobek.

Správce Českého systému certifikace lesů platného na území České republiky je národní řídicí orgán. Český systém certifikace lesů byl uznán členskými státy Rady PEFC 25. 2. 2002.

1 PŘEDMĚT DOKUMENTU

Tento dokument podává ucelené informace o podstatě certifikace lesů a spotřebitelského řetězce. Vymezuje základní definice, prvky a postupy, úlohy, povinnosti a provázanost zúčastněných stran v procesu certifikace tak, jak jsou určeny v mezinárodních dokumentech Rady PEFC.

2 DEFINICE A ZKRATKY

2.1 Definice

Akreditace: atestace třetí stranou týkající se orgánu posuzování shody, která slouží jako oficiální důkaz kompetentnosti plnit specifické úlohy posuzování shody. (ČSN EN ISO/IEC 17000 čl. 5.6)

Akreditační orgán: autoritativní orgán, který provádí akreditaci. (ČSN EN ISO/IEC 17000 čl. 2.6)

Audit: systematický, nezávislý a zdokumentovaný proces získávání záznamů, konstatování faktů nebo jiných důležitých informací a jejich objektivního posuzování s cílem určit rozsah, v němž se splnily určené požadavky. (ČSN EN ISO/IEC 17000 čl. 4.4)

Auditor: osoba s prokázanými osobními vlastnostmi a kompetentností provádět audit. (ČSN EN ISO 9000 čl. 3.9.9)

Auditorský tým: jeden nebo více auditorů provádějících audit, podporovaných podle potřeby technickými experty. (ČSN EN ISO 9000 čl. 3.9.10)

Certifikace: atestace prostřednictvím třetí strany týkající se produktů, procesů, systémů nebo osob. (ČSN EN ISO/IEC 17000 čl. 5.5)

Certifikát shody: dokument vydaný v souladu s pravidly certifikačního systému potvrzující, že identifikovaný výrobek, proces nebo systém splnily určené požadavky.

Certifikace lesa: proces sloužící na posouzení shody hospodaření v lesích ve vztahu ke kritériím obsaženým v standardu hospodaření v lesích.

Certifikační orgán: nezávislá třetí strana, která posuzuje a certifikuje organizace s ohledem na standardy hospodaření v lesích nebo C-o-C, případně další dokumentaci, která je v rámci systému požadována.

Certifikovaný les: rozloha lesa, na niž byl certifikačním orgánem vydán certifikát.

Dozorový audit: audit na místě, které nemusí nezbytně zahrnovat audity celého systému.

Důkazy auditu: záznamy, konstatování skutečnosti nebo jiné informace, týkající se kritérií auditu, které jsou verifikovatelné. (ČSN EN ISO 9000 čl. 3.9.4)

Hodnotící zpráva auditu: zpráva obsahující výsledky porovnání operací s obsahem kritérií. Zpráva se soustředí především na identifikování rozdílů mezi zjištěným skutkovým stavem a obsahem kritérií.

Hospodářský les: les určený k produkci dřeva a ostatních nedřevních produktů při současném zajištění veřejně prospěšných funkcí.

Indikátor: ukazatel, pomocí kterého se posuzuje úroveň trvale udržitelného hospodaření v lesích. Představují numericky kvantifikovatelné parametry nebo popisují regulační mechanismy, institucionální rámce, ekonomické nástroje a informační bázi, které slouží k zajištění plnění kritéria, stejně tak i další nástroje, opatření, dohody atd., které mají vliv na podmínky ovlivňující úroveň trvale udržitelného hospodaření v lesích, ale není je možné nebo účelné hodnotit nebo vyjádřit měrnými jednotkami.

Indikátory hodnocení: parametry, podle nichž je možné při jejich periodickém monitorování a hodnocení posoudit charakter proběhlých změn nebo plnění požadavků. Rozlišujeme indikátory pro regionální úroveň hodnocení (vztahují se na celou certifikovanou oblast daného regionu) a indikátory pro hodnocení individuálního vlastníka (vztahují se na každého individuálního vlastníka zúčastněného v certifikačním procesu).

Interní audit: systematické zkoumání prováděné žadatelem o certifikaci nebo jím pověřenou organizací s cílem stanovit, zda činnosti a s nimi spojené výsledky jsou v souladu s normativními dokumenty popisujícími trvale udržitelné hospodaření v lesích a jsou vhodné k dosažení cíle.

Poznámka: Hospodaření v lesích a s ním spojené výsledky jsou posuzovány na úrovni regionální a úrovni individuálního vlastníka/správce lesa nebo oprávněného subjektu.

Konsenzus: všeobecný souhlas charakterizovaný tím, že žádná z důležitých zainteresovaných stran nemá odůvodněné námitky proti podstatným otázkám a procesům; snaží se zohlednit stanoviska všech zainteresovaných stran a smířit se s protichůdnými argumenty. Dohoda nemusí znamenat jednomyslnost (ČSN EN 45020).

Kritérium: požadavek, s nímž se skutečný stav porovnává a podle kterého se vystavují shody či neshody.

Kritéria trvale udržitelného hospodaření v lesích: ucelený soubor indikátorů určený k hodnocení hospodaření v lesích a stavu lesů s přihlédnutím k jejich hlavní funkci.

Lesní hospodářský celek: soubor lesních a jiných pozemků, pro které se zpracovává jeden lesní hospodářský plán.

Méně závažná neshoda: jednotlivé selhání splnění požadavků standardu udržitelného obhospodařování lesů, které nemůže vést ke vzniku systémového rizika s ohledem na funkci nebo účinnost obhospodařování lesů, nebo ovlivnit důvěryhodnost prohlášení dodavatele o certifikované surovině

Mimořádná revize systému certifikace lesů: mimořádné přezkoumání standardů na základě změn vyvolaných Radou PEFC v mezinárodních požadavcích na tvorbu a implementaci standardů, které musí národní řídicí orgány implementovat v rámci definovaného přechodného období. Revidované standardy musí být předloženy na mimořádné uznání Radou PEFC.

Národní řídicí orgán Českého systému certifikace lesů: právnická osoba odpovědná za přípravu, schválení a aktualizaci Českého systému certifikace lesů.

Nepřetržité zlepšování kvality: proces zlepšování kvality systému řízení a zvyšování výkonnosti za účelem zlepšování ekonomických, environmentálních a sociálních aspektů lesního hospodářství.

Neshoda: nesplnění požadavku (ČSN EN ISO 9000 čl. 3.6.2). Situace, v které auditní zjištění prokazuje, že hodnocený stav či činnost není v souladu s požadavky certifikace.

Normativní dokument: dokument, který obsahuje pravidla, směrnice nebo parametry pro jednotlivé činnosti nebo jejich výsledky – standardy, technické specifikace, pracovní postupy a usměrnění.

Odvolací orgán: orgán, který se zabývá odvoláními proti rozhodnutím, spory a stížnostmi.

Organizace: společnost, sdružení, firma, podnik, úřad nebo instituce nebo jejich část nebo kombinace ať už zapsané do registru nebo ne, veřejné nebo soukromé, které mají své vlastní funkce a správu (ISO 14050, čl. 1.4).

Osvědčení o účasti v regionální certifikaci lesů: odkazuje na regionální certifikát a je vystavováno žadatelem o regionální certifikaci jednotlivým účastníkům (vlastníkům lesů/oprávněným subjektům) regionální certifikace.

PEFC uznáný certifikát: platný akreditovaný certifikát obhospodařování lesů nebo certifikace spotřebitelského řetězce vydaný PEFC uznaným certifikačním orgánem podle systému nebo dokumentace obhospodařování lesů uznaného Radou PEFC nebo mezinárodního standardu PEFC pro spotřebitelský řetězec.

Periodická revize systému certifikace lesů: periodické přezkoumání standardů obhospodařování lesů a spotřebitelského řetězce lesních produktů, které se provádí každých 5 let. Revidované standardy musí být předloženy na opětovné uznání Radou PEFC.**Plán auditu:** činností a opatření auditu (ČSN EN ISO 9000, čl. 3.9.12).

Pozorování: zjištění z hodnocení, které nepotvrzuje neshodu, ale auditorský tým ho označil jako příležitost ke zlepšení.

Program auditu: jeden nebo více auditů plánovaných na konkrétní časový úsek a zaměřených na konkrétní cíl (ČSN EN ISO 9000, čl. 3.9.2).

Poznámka: Program auditu obsahuje všechny činnosti potřebné k plánování, organizaci a provádění auditů

Přezkoumání systému certifikace lesů: aktivity, pomocí kterých je možné identifikovat, zda systém splňuje požadavky vlastníka systému, zájmových skupin, zákazníků apod. Výsledkem přezkumu systému může být revize systému.

Recertifikační audit: audit, jehož cílem je potvrdit pokračující shodu a efektivnost systému managementu jako celku i jeho pokračující důležitost a aplikovatelnost na rozsah certifikace.

Region: geograficky vymezené území, jehož hranice určuje žadatel o regionální certifikaci na základě stanovených faktorů. Region pro účely implementace standardu udržitelného obhospodařování lesů a jeho certifikace zastupuje žadatel.

Regionální (skupinová) certifikace: certifikace lesů v rámci vymezeného regionu uskutečňovaná organizací akreditovanou pro certifikaci v dané oblasti. Regionální certifikace je otevřený systém umožňující dobrovolnou účast jednotlivých vlastníků lesů/oprávněných subjektů.

Regionální certifikát lesa: dokument, který potvrzuje, že žadatel zastupující vlastníky lesů/oprávněné subjekty daného regionu splňuje požadavky standardu trvale udržitelného hospodaření v lesích a s ním souvisejících požadavků certifikace.

Revize systému certifikace lesů: aktualizace systému, která vyplynula z výsledků přezkumu systému.

Sebehodnocení: systematický, všezahrnující a pravidelný proces přezkumu činnosti a výsledků organizačně v porovnání s požadavky certifikačního systému (ČSN EN ISO 9000).

Spotřebitelský řetězec lesních produktů: proces nakládání s informacemi o kategorii suroviny produktů na bázi lesa, který umožňuje organizaci stanovit přesné a dokazatelné prohlášení o obsahu certifikované suroviny.

Vlastník lesa: fyzická nebo právnická osoba, která hospodaří na lesních pozemcích na základě vlastnictví, správy, pachtu nebo jiného oprávnění k hospodaření
Systém certifikace lesů: systém standardů, směrnic a pravidel týkajících se kritérií hospodaření v lesích, požadavků spotřebitelského řetězce, náležitostí certifikace a požadavků na certifikační orgány.

Systém environmentálního řízení: ta část celkového systému řízení, která zahrnuje organizační strukturu, plánovací činnosti, pravomoci, praktiky, postupy, procesy a zdroje užívané k vývoji, zavádění, realizaci, revizi a udržování strategie životního prostředí dané organizace (ISO 14050, čl. 2.1).

Subjekt auditu: vlastník/uživatel lesa, organizace nebo skupina vlastníků/uživatelů lesa, organizace a další subjekty vyvíjející svou činnost v definovaném lesním území, které jsou předmětem auditu.

Specifické přezkoumání systému certifikace lesů: specifické přezkoumání standardů, které vyplynulo ze specifických požadavků na systém v období před provedením periodické revize. Změny vyplývající z přezkumu mohou být zásadní nebo pouze redakčního charakteru. Pokud národní řídicí orgán neoznačí změny jako změny hlavní, na které se vztahuje celý proces hodnocení, mohou být změny hodnoceny ve zkráceném hodnotícím procesu. O tom, zda se jedná o hlavní nebo drobnou změnu a procesu hodnocení rozhodne předsednictvo PEFC.

Standard (technický dokument): dokument vypracovaný na základě všeobecného souladu a přijatý uznávaným subjektem, obsahující pravidla, směrnice nebo parametry činností, resp. jejich výsledky, s cílem dosáhnout optimální stupeň pořádku v daném kontextu (EN 45020, čl. 3.2).

Technický expert: osoba, která auditorskému týmu poskytuje specifické vědomosti nebo názory. (ČSN EN ISO 9000 čl. 3.9.11)

Třetí strana: osoba nebo orgán, který je nezávislý na zúčastněných stranách a nezainteresovaný na celém průběhu událostí (ISO 14050, čl. 1.6).

Trvale udržitelné hospodaření v lesích: správa a využívání lesů a lesní půdy takovým způsobem a v takovém rozsahu, aby byla zachována jejich biodiverzita, produkční schopnost, regenerační kapacita, vitalita a schopnost plnit nejen v současnosti, ale i v budoucnosti odpovídající ekologické, ekonomické a sociální funkce na místní, národní a globální úrovni a aby nedocházelo k poškozování ostatních ekosystémů (MCPFE).

Účastník certifikace: vlastník lesů nebo jiný oprávněný subjekt účastnící se procesu regionální certifikace.

Vedoucí auditor: osoba s kvalifikací, která je požadována pro řízení a provádění auditů.

Vlastník lesa: je subjekt s vlastnickými právy na dané lesní území, který je oprávněný předmět svého vlastnictví držet, užívat, požívat jeho plody a užítky a nakládat s ním.

Vliv na životní prostředí: jakákoli změna životního prostředí, negativní, stejně tak i pozitivní, úplně nebo částečně vyplývající z činností, služeb nebo výrobků dané organizace (ISO 14050, čl. 1.3).

Zainteresovaná strana: osoba nebo orgán nebo zájmová skupina nezávislá na účastnících certifikace, jejíž činnost se týká trvale udržitelného hospodaření v lesích.

Zájmová skupina: jednotlivec nebo skupina jednotlivců se společným zájmem, na něž mají činnosti organizace dopad nebo se jich aspoň týkají.

Závažná neshoda: absence, nebo neschopnost zavést a udržovat jeden nebo více požadavků standardů trvale udržitelného hospodaření v lesích (TD CFCS 1002 a 1003), což může vést ke vzniku systémového rizika s ohledem na funkci nebo účinnost obhospodařování lesů, nebo ovlivnit důvěryhodnost prohlášení organizace klienta o certifikované surovině v rámci spotřebitelského řetězce lesních produktů.

Poznámka: Závažná neshoda může být buď jednotlivá neshoda nebo řada méně závažných, avšak vzájemně souvisejících neshod, které, pokud jsou posuzovány společně, představují závažnou neshodu.

Zjištění auditu: výsledky posouzení shromážděných důkazů auditu v porovnání s kritérii auditu. (ČSN EN ISO 9000 čl. 3.9.5)

Žadatel: právnická osoba (jednotlivec nebo organizace), která je oprávněna předkládat žádosti.

Žadatel o regionální certifikaci: organizace nebo jiný právní subjekt zastupující vlastníky/správce lesů, který je autorizovaný k podání žádosti o certifikaci daného regionu.

Žadatel o účast v regionální certifikaci: organizace nebo jiná právnická osoba s právy a povinnostmi vlastníka/správce lesa nebo zastupující jednoho nebo více vlastníků/správců lesů, kteří se dobrovolně přihlásí a zaváží k dodržování trvale udržitelného hospodaření v lesích.

Životní prostředí: prostředí zahrnující ovzduší, vodstvo, půdu, rostliny a živočichy, které může být nějakým způsobem ovlivněné činností žadatele

2.2 Zkratky

Pro účely tohoto dokumentu platí následující zkratky

AOPK	Agentura ochrany přírody a krajiny
BOZP	bezpečnost a ochrana zdraví při práci
CFCS	Český systém certifikace lesů (Czech Forest Certification Scheme)
C-o-C	Spotřebitelský řetězec lesních produktů (Chain-of-Custody)
ČSO	Česká společnost ornitologická
ČSÚ	Český statistický úřad
ČIŽP	Česká inspekce životního prostředí (zákon č. 282/1992 Sb., v platném znění)
CPP	Celkový průměrný přírůst
ČR	Česká republika
EA	Evropská organizace na spolupráci v oblasti akreditace (European Accreditation)
FAO	Organizace pro výživu a zemědělství
FLD ČZU	Fakulta lesnická a dřevařská, Česká zemědělská univerzita v Praze
HS	Hospodářský soubor
CHKO	Chráněná krajinná oblast
CHOPAV	Chráněná oblast přirozené akumulace vod
IAF	Mezinárodní akreditační fórum (International Accreditation Forum)
IDC ÚHÚL	Informační a datové centrum Ústavu pro hospodářskou úpravu lesů

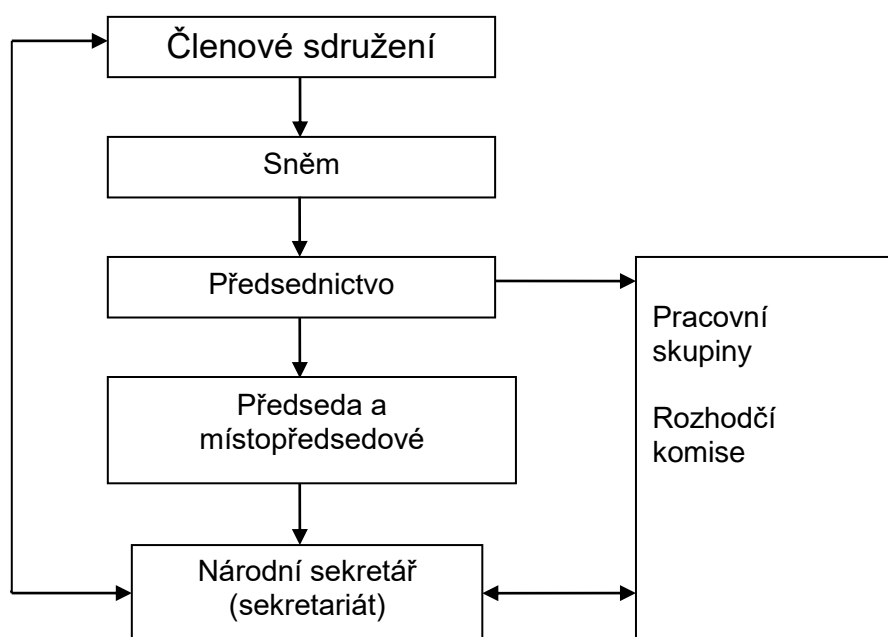
ILO	Mezinárodní organizace práce (International Labour Office)
ISO	Mezinárodní organizace pro standardizaci (International Organisation for Standardization)
ITTO	Mezinárodní organizace pro tropické dřevo (International Tropical Timber Organisation)
KÚ	Krajské úřady
Lesy ČR, s.p.	Lesy České republiky, státní podnik
LHC	Lesní hospodářský celek (vyhl. MZe č. 84/1996 Sb., v platném znění)
LHE	Lesní hospodářská evidence
LHP	Lesní hospodářský plán
LHO	Lesní hospodářská osnova
LVS	Lesní vegetační stupeň
LOS	Lesní ochranná služba
MCPFE	Ministerské konference o ochraně lesů v Evropě (Ministerial Conferences on the Protection of Forests in Europe)
MZD	Meliorační a zpevňující dřeviny
MZe	Ministerstvo zemědělství České republiky
MŽP	Ministerstvo životního prostředí České republiky
MO	Ministerstvo obrany České republiky
MOP	Mezinárodní organizace práce
ND	normativní dokument
NLP	Národní lesnický program
NRO	Národní řídicí orgán certifikace lesů
OLH	Odborný lesní hospodář
OPRL	oblastní plány rozvoje lesů (vyhl. MZe č. 83/1996 Sb., v platném znění)
OSN	Organizace spojených národů
PEFC	Program for the Endorsement of Forest Certification schemes (Program pro vzájemné uznávání lesních certifikačních schémat)
PEFCC	PEFC Council (Rada PEFC)
PEOLG	Panevropské provozní směrnice pro TUH
PUPFL	Pozemky určené k plnění funkcí lesa
RMLD	Reprodukční materiál lesních dřevin
RSH	Rámcové směrnice hospodaření
SLT	Soubor lesních typů
SPP	Státní památková péče (zákon č. 20/1987 Sb., o státní památkové péči)
SSL	Státní správa lesů (zákon č. 289/1995 Sb., o lesích, v platném znění)
TUH	Trvale udržitelné lesní hospodářství
TD	Technický dokument
ÚHÚL	Ústavu pro hospodářskou úpravu lesů

UNCED	Konference o životním prostředí a rozvoji
ÚSES	Územní systém ekologické stability
VLS ČR, s.p.	Vojenské lesy a statky České republiky, státní podnik
VÚLHM	Výzkumný ústav lesního hospodářství a myslivosti
VÚSC	Vyšší územně správní celek
ZCHÚ	Zvláště chráněné území
ZHD	Základní hospodářská doporučení
ZPF	Zemědělský půdní fond

3 ORGANIZAČNÍ USPOŘÁDÁNÍ PEFC ČR

Sdružení PEFC ČR je profesním, dobrovolným a nezávislým sdružením právnických osob, jehož cílem je podpora trvale udržitelného hospodaření v lesích, spotřeby dřeva jako ekologicky obnovitelného zdroje, výrobků ze dřeva, ochrany přírody a trvale udržitelného rozvoje společnosti. Je národním řídicím orgánem českého systému certifikace lesů a zároveň členem Rady PEFC. Jeho cíle a předmět činnosti jsou podrobně definovány ve stanovách sdružení. Popis organizačního uspořádání PEFC ČR uvádí schéma 3.1.

Schéma 3.1 Popis organizačního uspořádání PEFC ČR



Každý člen PEFC ČR je podle převládající činnosti zařazený do „komory vlastníků lesů“, „komory zpracovatelů dřeva“ nebo do „komory ostatních zájmových skupin“.

Sněm je nejvyšším orgánem PEFC Česká republika a nejvyšším řídicím orgánem. Je tvořen delegáty členských komor.

Předsednictvo je výkonným a řídicím orgánem PEFC ČR. Předsednictvo má deset členů a je složeno z předsedy, tří místopředsedů zastupujících jednotlivé členské komory a dalších dvou členů Předsednictva z každé členské komory. Předseda je volen Sněmem na návrh komory vlastníků, místopředsedové jsou schvalováni Sněmem PEFC ČR na návrh jednotlivých komor, ostatní členové Předsednictva jsou přímo jmenováni jednotlivými

členskými komorami. Rozhoduje ve sboru většinou hlasů všech přítomných zástupců. Při rovnosti hlasů rozhoduje hlas předsedy.

Předseda zastupuje PEFC ČR navenek. Zodpovídá Předsednictvu za činnost a stav sdružení v plném rozsahu. V jeho nepřítomnosti ho zastupuje místopředseda v pořadí podle členských komor.

Národní sekretář (výkonný ředitel PEFC ČR) je ustanoven Předsednictvem na základě výběrového řízení. Reprezentuje PEFC ČR a řídí činnost sekretariátu podle unesení orgánů sdružení.

Rozhodčí komise je expertním orgánem sdružení. Členové rozhodčí komise jsou specialisté, kteří na požádání účastníka certifikačního procesu rozhodují o správnosti výkladu technických dokumentů Českého systému certifikace lesů.

Pracovní skupiny podle potřeby zřizuje Předsednictvo pro řešení specifických úloh týkajících se především úprav technických dokumentů, aktualizace kritérií hospodaření v lesích a posuzování národních systémů.

4 STRUKTURA DOKUMENTACE CFCS

Procesy Českého systému certifikace lesů upravují dokumenty, které jsou vypracovány v souladu s požadavky Rady PEFC.

Základním ustanovujícím dokumentem Sdružení jsou Stanovy PEFC ČR, vedené pod spisovou značkou L 58850 u Městského soudu v Praze.

4.1 Technické dokumenty CFCS

TD CFCS 1001:2016 Český systém certifikace lesů – popis

TD CFCS 1002:2016 Pravidla pro certifikaci hospodaření v lesích

TD CFCS 1003:2016 Kritéria a indikátory trvale udržitelného hospodaření v lesích

TD CFCS 1004:2016 Požadavky na provádění auditů a na akreditaci certifikačních orgánů provádějících certifikaci hospodaření v lesích

TD CFCS 2001:2016 Pravidla pro používání loga PEFC v České republice (mezinárodní dokument Rady PEFC Logo usage rules)

CFCS 2002:2013 Spotřebitelský řetězec lesních produktů – požadavky (mezinárodní dokument Rady PEFC pro C-o-C PEFC ST 2002:2013 Chain of Custody of Forest Based Products – Requirements v2)

TD CFCS 2003:2012 Požadavky na certifikační orgány vykonávající certifikaci podle mezinárodního standardu PEFC pro spotřebitelský řetězec (PEFC ST 2003:2012 Requirements for Certification Bodies operating Certification against the PEFC International Chain of Custody Standard v2)

4.2 Prováděcí směrnice

ND CFCS 01 Postupy při tvorbě a schvalování dokumentů Českého systému certifikace lesů

ND CFCS 02 Směrnice upravující PEFC notifikaci certifikačních orgánů provádějících certifikaci hospodaření v lesích a spotřebitelského řetězce lesních produktů v České republice

ND CFCS 03 Postupy PEFC ČR na prošetření a řešení stížností a odvolání.

ND CFCS 04 Vydávání licencí na používání loga PEFC

ND CFCS 05 Vzdělávání účastníků certifikačního procesu pro uplatňování Českého systému certifikace lesů

ND CFCS 06 Programové cíle PEFC pro trvale udržitelné obhospodařování lesů v České republice

Dokumentace je veřejně přístupná na internetové stránce PEFC ČR www.pefc.cz.

5 NORMATIVNÍ ZÁKLADY PRO TVORBU ČESKÉHO SYSTÉMU CERTIFIKACE LESŮ

5.1 Národní normativní základ

Systém certifikace lesů České republiky vychází ze stavu lesnictví České republiky, jeho historického vývoje, struktury vlastnických vztahů, hospodářsko-úpravnického plánování a informačního systému v oblasti lesního hospodářství.

Respektuje všeobecný právní řád České republiky. Je v souladu s právními předpisy v oblasti

- a) lesního hospodářství,
- b) životního prostředí, ochrany přírody a krajiny a vodních zdrojů,
- c) ochrany práv vlastnictví, sociálních věcí a zaměstnanců,
- d) bezpečnosti a ochrany zdraví při práci,
- e) protipožární ochrany,
- f) poskytování informací,
- g) památkové péče a veřejného využívání lesů,
- h) obchodních vztahů,
- i) pracovních vztahů,
- j) daňových povinností.

5.2 Mezinárodní požadavky Rady PEFC

Český systém certifikace lesů zohledňuje mezinárodní požadavky Rady PEFC, které jsou uvedené v mezinárodních technických dokumentech a návodech následovně:

5.2.1 Mezinárodní standardy PEFC

Příloha 1 Technického dokumentu Rady PEFC Termíny a definice PEFC

Příloha 6 Technického dokumentu Rady PEFC Postupy pro certifikaci a akreditaci

Požadavky na certifikační systémy:

PEFC ST 1001: 2010 Tvorba standardů – požadavky

PEFC ST 1002: 2010 Skupinová certifikace hospodaření v lesích – požadavky

PEFC ST 1003: 2010 Trvale udržitelné hospodaření v lesích – požadavky

Požadavky na uživatele certifikace:

PEFC ST 2001: 2008, verze 2 Pravidla pro používání loga PEFC – požadavky

PEFC ST 2002: 2013 Spotřebitelský řetězec lesních produktů – požadavky

PEFC ST 2003: 2012, verze 2 Požadavky na certifikační orgány provádějící certifikaci podle mezinárodního standardu PEFC pro spotřebitelský řetězec

5.2.2 Návody PEFC

PEFC GD 1004: 2009 Administrace systému PEFC

PEFC GD 1007: 2012 Schvalování a vzájemné uznávání národních systémů a jejich revizí

PEFC GD 2001: 2014 Spotřebitelský řetězec lesních produktů - návod k použití

5.3 Mezinárodní konvence ILO

Základní Konvence ILO (tab. 5.1) a jejich novelizace jsou ratifikovány Českou republikou a promítnuty do národní legislativy. Proto není potřebné je přímo krýt certifikačními kritérii CFCS.

Tab. 5.1 Základní konvence ILO ratifikované ČR

Č.	Úmluvy mezinárodní organizace práce (MOP)	Ratifikace ČR
29	Úmluva MOP o nucené nebo povinné práci	1993
87	Úmluva MOP o svobodě sdružování a ochraně práva organizovat se	1993
98	Úmluva MOP o užití zásad organizovat se a kolektivně vyjednávat	1993
100	Úmluva MOP o rovném odměňování mužů a žen za práci téže hodnoty	1993
105	Úmluva MOP o zrušení nucené práce	1996
111	Úmluva MOP o diskriminaci, pokud jde o zaměstnání a povolání	1993
138	Úmluva MOP o minimálním věku pro přijetí do zaměstnání	2007
182	Úmluva MOP o zákazu a o okamžitých opatřeních na odstranění nejhorších forem dětské práce	2001

5.4 Ostatní mezinárodní konvence

Česká republika jako účastnický stát ratifikovala a promítnula do národní legislativy ostatní mezinárodní konvence uvedené v tab. 5.2.

Tab. 5. 2 Ostatní mezinárodní konvence ratifikované ČR

Mezinárodní konvence	Ratifikace ČR
Úmluva o ochraně světového kulturního a přírodního dědictví	1991
Úmluva o mokřadech majících mezinárodní význam, především jako biotopy vodního ptactva	1990
Úmluva o mezinárodním obchodu s ohroženými druhy fauny a flóry	1992
Úmluva o biologické diverzně	1993
Úmluva o ochraně stěhovavých druhů volně žijících živočichů	1994
Úmluva o ochraně evropských planě rostoucích rostlin, volně žijících živočichů a přírodních stanovišť	1997
Kjótský protokol	2001

Požadavky v nich obsažené vztahující se k lesnímu hospodářství jsou v dokumentaci CFCS zohledněny prostřednictvím národní legislativy.

5.5 Mezinárodní normy

ČSN EN 45020 Normalizace a související činnosti. Všeobecný slovník

ČSN EN ISO 9000 Systémy managementu jakosti. Základy a slovník.

ČSN EN ISO 9001 Systém managementu jakosti. Požadavky.

ISO 14001 Systémy environmentálního managementu. Požadavky s pokyny k použití.

ISO/IEC 14020 Environmentální značky a prohlášení. Obecné zásady.

ISO/IEC 14021 Environmentální značky a prohlášení. Vlastní prohlášení environmentální tvrzení vlastnostech (Environmentální značení typu II).

ČSN EN ISO/IEC 17000 Posuzování shody. Slovník a všeobecné zásady

ČSN EN ISO/IEC 17021 Posuzování shody. Požadavky na orgány provádějící audit a certifikaci systémů řízení

ČSN EN ISO 19011 Návod k provádění auditů systému řízení kvality a/nebo systému environmentálního řízení

ČSN EN ISO/IEC 17065 Posuzování shody. Požadavky na orgány provádějící certifikaci výrobků, procesů a služeb

EN 643: 2001 Papír a lepenka - Evropský seznam normalizovaných druhů sběrového papíru a lepenky.

5.6 Certifikační kritéria

Certifikační kritéria pokrývají všechny podstatné aspekty trvale udržitelného hospodaření v lesích. Certifikační kritéria pokrývají celý rozsah funkcí lesa včetně všech ekonomických, ekologických a sociálních funkcí. Přímo vycházejí z rezoluce H1 "Všeobecné směrnice pro trvale udržitelné obhospodařování evropských lesů" a H2 "Všeobecné směrnice pro zachování biodiverzity evropských lesů" a dodržují strukturu šesti Panevropským kritérií, které byly identifikovány jako klíčové principy udržitelného obhospodařování lesů. Obsahují prvky řídicích a administrativních systémů, které jsou podstatné pro zavedení a fungování TUH.

Rada PEFC definuje požadavky na TUH v mezinárodním standardu PEFC ST 1003:2010 Trvale udržitelné hospodaření v lesích - požadavky, který představuje referenční základ pro tvorbu národních certifikačních kritérií. Dokument syntetizuje závěry široké shody na zásadách, pokynech, kritériích a indikátorech pro trvale udržitelné hospodaření v lesích dosažené na mezinárodní úrovni v rámci:

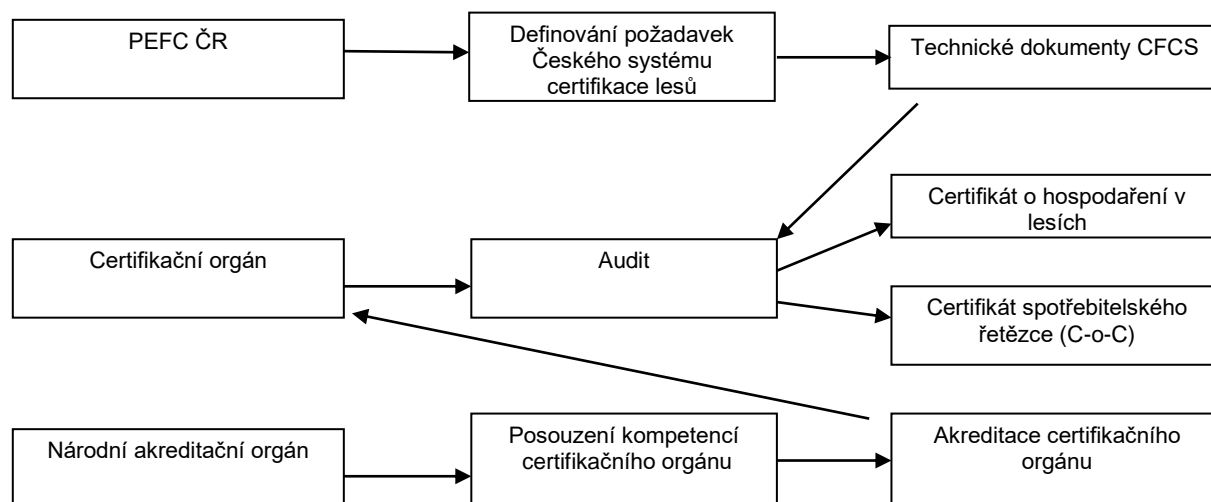
- pokračujících Ministerských konferencí o ochraně lesů v Evropě (MCPFE),
- Montrealského procesu (Kritéria a indikátory pro zachování a udržitelné obhospodařování lesů v mírného a boreální pásma),
- Mezinárodní organizace pro tropické dřevo (ITTO) - postup pro tropické lesy nebo Africké organizace pro dřevo (ATO / ITTO) - postup pro tropické africké lesy,
- Blízkého východu (Lepaterique proces),
- Regionální iniciativy suchých lesů v Asii,
- Kritérií a indikátorů pro udržitelné hospodaření v suché zóně Afriky,
- Kritérií a indikátorů pro udržitelné obhospodařování amazonských lesů (Návrh Tarapo).

Požadavky příslušných mezivládních úmluv uvedených v tomto dokumentu se musí odrazit v kritériích trvale udržitelného hospodaření v lesích národních systémů. Český systém definuje požadavky v technickém dokumentu TD CFCS 1003: 2014 Kritéria a indikátory trvale udržitelného hospodaření v lesích.

6 DŮVĚRYHODNOST A NEZÁVISLOST

Důvěryhodnost CFCS je založena na vzájemné nezávislosti tří právnických a mezinárodně uznaných subjektů, které vystupují v procesu certifikace hospodaření v lesích a spotřebitelského řetězce lesních produktů lesů vůči žadateli o certifikaci (schéma 6.1). Jejich práva, povinnosti a vzájemné vazby přesně vymezuje dokumentace CFCS.

Schéma 6.1 Kompetenční diagram



7 PROCES TVORBY A REVIZE STANDARDŮ

7.1 Tvorba standardů

Proces tvorby a revize standardů upravuje ND CFCS 01 Postupy při tvorbě a schvalování dokumentů Českého systému certifikace lesů. Proces tvorby a pravidelných revizí standardů a dokumentů Českého systému certifikace lesů iniciuje Předsednictvo PEFC ČR. Pro tvorbu (revizi) standardů vytváří dočasnotechnickou komisi. Složení technické komise musí být takové, aby bylo zajištěno rovnoměrné zastoupení a rozhodování podle kategorií zájmových skupin s ohledem na předmět a rozsah dokumentu, přičemž žádný ze zájmů nesmí v procesu převládat nebo být dominantní. Technická komise se musí skládat ze zástupců zájmových skupin, které mají zkušenosti vztahující se k podstatě dokumentu, jejichž předmět činnosti je dotčen dokumentem a takových, které mohou ovlivnit implementaci dokumentu. Materiálně dotčené zájmové skupiny musí zastupovat významný segment členů. Členové technické komise musí být dostupní dotčeným zájmovým skupinám prostřednictvím veřejně dostupných kontaktních informací na webové stránce PEFC ČR. Rozhodnutí technické komise doporučit pracovní návrh dokumentu k veřejnému připomínkovému resp. finální návrh k formálnímu schválení musí být učiněno na základě principu konsenzu. Veřejné konzultace musí trvat minimálně 60 dnů a návrh dokumentu k vyjádření musí být zveřejněn a dostupný prostřednictvím webové stránky PEFC ČR a na požádání. Jednání technické komise je zdokumentováno a veřejně přístupné.

7.2 Periodické přezkoumání standardů

Cílem periodického přezkoumání standardů je jejich neustálé zlepšování implementací nových vědeckých poznatků a získaných praktických zkušeností. CFCS podléhá procesu periodické revize minimálně jednou za pět let. Revidované standardy musí být předloženy k opětovnému uznání Radou PEFC.

7.3 Mimořádný přezkum dokumentů

Cílem mimořádného přezkumu standardů je implementace požadavků, které vyplynuly ze změn v mezinárodních požadavcích na tvorbu a implementaci standardů a byly volány Radou PEFC. Požadavky musí být implementovány v rámci definovaného přechodného období. Na základě výsledků přezkumu rozhoduje Rada PEFC Slovensko o revizi dokumentů. Prozkoumány standardy musí být předloženy na mimořádné uznání Radou PEFC.

7.4 Specifické přezkum dokumentů

Cílem specifického přezkumu standardů je implementace specifických požadavků na systém certifikace v období před provedením periodického hodnocení. Změny vyplývající z přezkumu mohou být zásadní nebo pouze redakčního charakteru. Pokud národní řídicí orgán nevymezuje změny jako hlavní změny, na které se vztahuje celý proces hodnocení, mohou být změny hodnoceny ve zkráceném hodnotícím procesu. O tom, zda se jedná o hlavní nebo drobnou změnu a procesu hodnocení rozhodne Rada PEFC.

7.5 Přechodné období

Při revizi je potřeba definovat datum účinnosti a datum přechodného období revidovaného dokumentu. Datum účinnosti nesmí přesáhnout období jednoho roku od vydání dokumentu. Toto období je třeba pro uznání revidovaných dokumentů, zavedení změn, informování a zaškolení. Datum přechodného období nesmí přesáhnout období jednoho roku kromě odůvodněných případů, kdy implementace revidovaných dokumentů vyžaduje delší období

8 CERTIFIKACE LESŮ

Povinným principem certifikace lesů je zabezpečení nediskriminace, dobrovolnosti, důvěryhodnosti a nákladové efektivnosti procesu. Pro certifikaci lesů se v České republice využívá regionální certifikace. Požadavky na procesy regionální certifikace definuje technický dokument TD CFCS 1002: 2016 Pravidla pro certifikaci hospodaření v lesích.

Všichni účastníci certifikace musejí plnit požadavky na certifikaci. Pravidla a kontrolní mechanismy, jimiž se zabezpečuje dosažení shody s certifikačními kritérii, musejí být prokázány v procesu PEFC schvalování a vzájemného uznávání a dále musejí být monitorovány certifikačními orgány.

Všichni účastníci certifikace jsou odpovědní za to, že aktivity a činnosti dodavatelů jsou v souladu s požadavky certifikačních kritérií.

CFCS neobsahuje kritéria pro dodavatele a pravidla pro účast dodavatelů ve skupinové nebo regionální certifikaci. Dodavatelé nejsou účastníky regionální nebo členové skupinové certifikace.

8.1 Regionální certifikace

Regionální certifikace je vícemístná certifikace lesů v rámci vymezených geografických hranic, která umožňuje dobrovolnou účast jednotlivých vlastníků lesa a ostatních oprávněných subjektů.

Proces regionální certifikace řídí vlastníky nebo správci lesů zmocněná právnická osoba - žadatel, který jejich jménem zastupuje region. Žadatel o regionální certifikaci musí mít písemnou smlouvu, dohodu nebo prohlášení od všech účastníků certifikace, ve kterém se zaváže plnit standard trvale udržitelného lesního hospodářství a s ním související požadavky CFCS.

Žadatel reprezentuje vlastníky/správce lesů, kteří zastupují nebo hospodaří na více než 50 % výměry lesů v regionu. Individuální vlastníci lesů a ostatní oprávněné subjekty mají možnost zúčastnit se certifikace na dobrovolném základu. Závazek vlastníků/správce lesa zúčastnit se certifikace je založen buď na individuálním závazku vlastníků/správce lesa, nebo na rozhodnutí většiny v rámci organizace, která zastupuje vlastníky/správce lesa v regionu. Bez ohledu na druh závazku je účast na certifikaci zcela dobrovolná a vlastníci lesů nebo ostatní oprávněné subjekty mohou kdykoli z tohoto procesu vystoupit.

Pouze lesy vlastníků/správce lesů, kteří se zúčastňují certifikace, se pokládají za certifikované. Výměra takových lesů se považuje za certifikovanou výměru a dřevní surovina pocházející z těchto lesů se považuje za certifikovanou dřevní surovinu.

Všechny subjekty zahrnuté v regionální certifikaci musejí splňovat požadavky CFCS, která je schválena a vzájemně uznána PEFC.

Žadatel o regionální certifikaci je odpovědný za zabezpečení odpovídající registrace jednotlivých vlastníků lesa a ostatních oprávněných subjektů účastnících se certifikace.

9 CERTIFIKACE SPOTŘEBITELSKÉHO ŘETĚZCE

9.1 Certifikace spotřebitelského řetězce

Hlavním cílem spotřebitelského řetězce PEFC je poskytnout spotřebitelům lesních produktů přesné a doložitelné informace o obsahu suroviny pocházející z PEFC certifikovaných a udržitelně obhospodařovaných lesů, recyklované suroviny a kontrolovaných zdrojů.

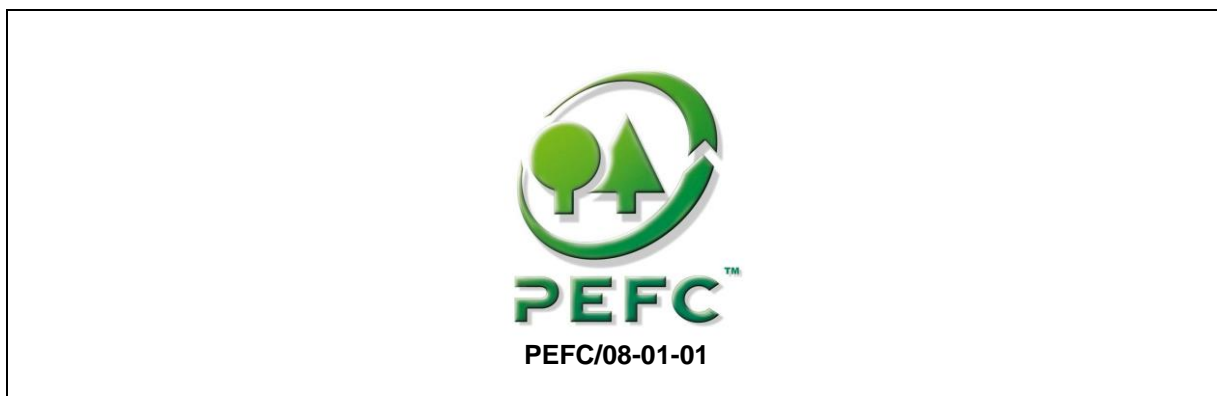
Pravidla PEFC pro certifikaci a ověřování spotřebitelského řetězce jsou uvedeny v mezinárodním standardu Rady PEFC - PEFC ST 2002: 2013 Spotřebitelský řetězec lesních produktů - požadavky. Tento mezinárodní standard tvoří součást CFCS jako technický dokument TD CFCS 2002:2016 Spotřebitelský řetězec lesních produktů - požadavky. Dokument obsahuje požadavky na zavedení spotřebitelského řetězce lesních produktů. Popisuje proces přenosu informací o původu vztahující se k pořizované surovině do informací o původu vztahujícím se k výrobkům organizace, definuje minimální požadavky na systém řízení pro zavedení a řízení procesu spotřebitelského řetězce a obsahuje minimální zdravotní, bezpečnostní a pracovní požadavky.

10 ZNAČKY A LOGO PEFC

Značky a logo PEFC poskytují informace, které se vztahují k původu lesních produktů z trvale udržitelně obhospodařovaných lesů a z jiných nekontroverzních zdrojů. Hlavním cílem používání značek a loga PEFC je prostřednictvím předávání přesných a kontrolovatelných informací, které nejsou zavádějící, podpořit poptávku a nabídku výrobků, které pocházejí z trvale udržitelně obhospodařovaných lesů a tak ze strany trhu stimulovat potenciál pro neustálé zlepšování světových lesních zdrojů.

Logo PEFC je chráněno autorskými právy a je registrovanou obchodní značkou vlastněnou Radou PEFC. Iniciály "PEFC" jsou chráněny autorskými právy a registrované. Názorné zobrazení loga je na obr. 9.1.

Obr. 9.1 Logo PEFC



Logo PEFC může být použito pouze na základě licenční smlouvy na používání loga PEFC uzavřené s Radou PEFC nebo jiným příslušným oprávněným orgánem v zemi, kde je uživatel loga PEFC registrovaný. Licence na používání loga PEFC se poskytuje individuálnímu právnímu subjektu. PEFC Česká republika je na základě smlouvy autorizovaný orgán, který má povolení od Rady PEFC vydávat licence jménem Rady PEFC v České republice.

Používání loga PEFC definuje mezinárodní dokument Rady PEFC - PEFC ST 2001: 2008, verze 2 Pravidla pro používání loga PEFC - požadavky, který je součástí CFCS jako technický dokument TD CFCS 2001: 2016 Pravidla pro používání loga PEFC v České republice. Dokument obsahuje požadavky na uživatele loga PEFC, které se vztahují k zajištění přesného, kontrolovatelného, relevantního a neklamavého používání loga PEFC a příslušných prohlášení. Zároveň definuje legální ochranu loga PEFC, práva na používání loga PEFC, kategorie použití a požadavky pro používání loga PEFC na výrobcích a mimo výrobky.

11 POSTUPY CERTIFIKACE

Postupy při certifikaci a auditech užívaných v rámci CFCS jsou založeny na mezinárodních standardech systémového řízení nebo produktové certifikace.

Pravidla CFCS pro postupy certifikace a kompetence certifikačních orgánů provádějících certifikaci lesů jsou uvedena v dokumentu CFCS 1004:2016 Požadavky na provádění auditů a na akreditaci certifikačních orgánů provádějících certifikaci hospodaření v lesích.

Pravidla pro postupy certifikace a kompetence certifikačních orgánů provádějících certifikaci spotřebitelského řetězce jsou uvedeny v dokumentu CFCS 2003:2016 Požadavky na certifikační orgány provádějící certifikaci podle mezinárodního standardu PEFC pro spotřebitelský řetězec (PEFC ST 2003:2012).

11.1 Certifikační orgán

Certifikační orgány jsou nezainteresované a nezávislé třetí strany, které mají potřebnou technickou způsobilost v postupech certifikace, dostatečné know-how o obhospodařování lesů nebo nabývání a zpracování lesních produktů všeobecně a dobře rozumějí certifikačním kritériím národního certifikačního schématu.

CFCS uznává pouze vydané certifikáty akreditovanými certifikačními orgány, které jsou notifikovány PEFC ČR.

Při certifikaci lesů posuzuje certifikační orgán soulad hospodaření v lesích podle požadavků technického dokumentu TD CFCS 1003:2016 Kritéria a indikátory trvale udržitelného hospodaření v lesích a při potvrzení shody vydává certifikát.

Při certifikaci spotřebitelského řetězce certifikační orgán posuzuje důvěryhodnost při sledování původu lesních produktů a získávání lesních produktů podle požadavků technického dokumentu TD CFCS 2002:2016 Spotřebitelský řetězec lesních produktů – požadavky.

Úlohy certifikačních orgánů zahrnují:

- a) provádění nezávislých auditů,
- b) vydávání, přerušení, zrušení certifikátů vztahujících se k Českému systému certifikace lesů (tj. hospodaření v lesích a spotřebitelskému řetězci) uznanému Radou PEFC a informování PEFC ČR o nich,
- c) kontrolu užívání certifikátu hospodaření v lesích a spotřebitelského řetězce a užívání obchodní značky PEFC.

11.2 Proces certifikace

Proces certifikace lesů definuje technický dokument TD CFCS 1002:2016 Pravidla pro certifikaci hospodaření v lesích.

Hlavní kroky v certifikaci jsou následující:

- a) přihlášení se k certifikaci,
- b) proces hodnocení auditorským týmem,
- c) vyhodnocení (písemná auditní zpráva),
- d) rozhodnutí o certifikaci vydává zástupce certifikačního orgánu, který se nezúčastnil auditu. Rozhodnutí vychází z auditní zprávy;
- e) dokumenty specifikující vydávání, přerušení, zrušení nebo zamítnutí certifikátu jsou poskytnuty žadateli.

Periodické, dozorové nebo recertifikační audity hospodaření v lesích se provádějí podle technického dokumentu TD CFCS 1004:2016 Požadavky na provádění auditů a na akreditaci certifikačních orgánů provádějících certifikaci lesů.

Periodické, dozorové nebo recertifikační audity spotřebitelského řetězce se provádějí podle požadavků technického dokumentu TD CFCS 2003:2016 Požadavky na certifikační orgány provádějící certifikaci podle mezinárodního standardu PEFC pro spotřebitelský řetězec.

12 AKREDITACE A PEFC NOTIFIKACE

PEFC ČR uznává pouze certifikáty hospodaření v lesích a spotřebitelského řetězce vydané akreditovanými a PEFC notifikovanými certifikačními orgány v rozsahu akreditace certifikačních orgánů (akreditovaná certifikace). Požadavky PEFC ČR na akreditaci a PEFC notifikaci jsou popsány v technickém dokumentu TD CFCS 1004:2016 Požadavky na provádění auditů a na akreditaci certifikačních orgánů provádějících certifikaci lesů, TD CFCS 2003:2016 Požadavky na certifikační orgány provádějící certifikaci podle mezinárodního standardu PEFC pro spotřebitelský řetězec a směrnici ND CFCS 02 Směrnice upravující PEFC notifikaci certifikačních orgánů provádějících certifikaci hospodaření v lesích a spotřebitelského řetězce lesních produktů v České republice.

Akreditace certifikačního orgánu, který provádí certifikaci hospodaření v lesích, musí vycházet z ČSN EN ISO/IEC 17021 s rozsahem akreditace pokrývajícím národní standardy hospodaření v lesích (TD CFCS 1002:2016, TD CFCS 1003:2016 a TD CFCS 1004:2016).

Akreditace certifikačního orgánu, který provádí certifikaci spotřebitelského řetězce, musí vycházet z ČSN EN 45011 v rozsahu akreditace pokrývajícím TD CFCS 2002:2016 Spotřebitelský řetězec lesních produktů – požadavky a TD CFCS 2003:2016 Požadavky na certifikační orgány provádějící certifikaci podle mezinárodního standardu PEFC pro spotřebitelský řetězec.

Akreditované certifikáty hospodaření v lesích a spotřebitelského řetězce jsou označeny akreditačním symbolem příslušného akreditačního orgánu.

13 ODVOLÁNÍ, STÍŽNOSTI A ŘEŠENÍ SPORŮ

Každý účastník procesu certifikace lesů má právo na odvolání a odpovídající proces řešení stížností týkající se procesu certifikace.

Pravidla národního řídicího orgánu pro postupy řešení sporů jsou uvedeny v dokumentu ND CFCS 03 Postupy PEFC ČR pro prošetření a řešení stížností a odvolání.

PEFC ČR má vytvořenou „rozhodčí komisi“, která řeší ty stížnosti související s certifikací, které nemohou být řešeny v rámci řešení sporů příslušného certifikačního nebo akreditačního orgánu.

Odvolání, spory a stížnosti týkající se procesu certifikace nebo jejího výsledku řeší certifikační orgán podle požadavků pokrytých akreditací.

Odvolání, spory a stížnosti týkající se procesu akreditace a plnění požadavků pokrytých akreditací řeší příslušný akreditační orgán.