

Vydání 1
3. 5. 2011

Český systém certifikace lesů – popis

PEFC Česká republika

Bělohorská 274/9
169 00 Praha 6
Tel: +420 220 517 137
E-mail: info@pefc.cz, Web: www.pefc.cz

Copyright

© PEFC ČR 2011

Autorská práva na tento dokument má PEFC Česká republika. Dokument je volně dostupný na webových stránkách PEFC ČR nebo na požádání.

Žádná část tohoto dokumentu chráněná autorskými právy nesmí být změněna nebo upravena, rozšiřována nebo kopírována žádným způsobem či prostředky pro komerční účely bez souhlasu PEFC ČR.

Název dokumentu: Český systém certifikace lesů – popis

Označení dokumentu: CFCS 1001:2011, Vydání 1

Schváleno: Sněm PEFC ČR

Datum: 3. 5. 2011

Datum vydání: 6. 5. 2011

Datum účinnosti: 3. 5. 2012

Datum přechodného období: 3. 5. 2013

OBSAH

Předmluva	4
Anotace obsahu	4
Úvod	5
1 Předmět dokumentu.....	5
2 Definice a zkratky.....	5
2.1 Definice.....	5
2.2 Zkratky.....	8
3 Organizační uspořádání PEFC ČR	10
4 Struktura dokumentace CFCS	11
4.1 Technické dokumenty CFCS.....	11
4.2 Prováděcí směrnice	11
5 Normativní základy pro tvorbu certifikačních kritérií.....	11
5.1 Všeobecně.....	11
5.2 Národní normativní základ	12
5.3 Panevropské směrnice pro TUH	12
5.4 Mezinárodní konvence ILO	12
5.5 Ostatní mezinárodní konvence.....	13
5.6 Mezinárodní normy	13
6 Důvěryhodnost a nezávislost	13
7 Proces tvorby a revize standardů.....	14
7.1 Tvorba standardů.....	14
7.2 Periodické revize standardů.....	14
7.3 Revize iniciované Radou PEFC	14
7.4 Přejícné období.....	15
8 Certifikace lesů	15
8.1 Regionální certifikace.....	15
9 Certifikace spotřebitelského řetězce a obchodní značka PEFC.....	16
9.1 Certifikace spotřebitelského řetězce.....	16
9.2 Obchodní značka PEFC.....	16
10 Postupy certifikace	17
10.1 Certifikační orgán.....	17
10.2 Proces certifikace.....	18
11 Akreditace a PEFC notifikace.....	18
12 Odvolání, stížnosti a řešení sporů	18

PŘEDMLUVA

Dokument „Český systém certifikace lesů – popis“ byl vypracován v rámci revizního procesu technickou komisí PEFC ČR za účasti hlavních zájmových skupin.

Materiál byl předložen národnímu řídicímu orgánu Českého systému certifikace lesů k formálnímu hlasování. Schválen byl jako CFCS 1001:2011 dne 3. 5. 2011.

Národním řídicím orgánem Českého systému certifikace lesů je PEFC Česká republika (PEFC ČR), které tvoří zástupci z oblasti lesního hospodářství, dřevozpracujícího průmyslu a ostatních zájmových skupin.

ANOTACE OBSAHU

Dokument je součástí Českého systému certifikace lesů, který je platný na území České republiky. Popisuje vztahy a vazby stran zúčastněných v procesu certifikace, základní východiska, formy a nástroje k hodnocení trvale udržitelného hospodaření v lesích a způsob důvěryhodného přenosu informací o původu. Dodržování požadavků a postupů Českého systému certifikace lesů je předpokladem pro označování výrobků logem PEFC. Logo poskytuje spotřebitelům záruku, že jím označené produkty pocházejí z lesů obhospodařovaných trvale udržitelným způsobem nebo podporují jejich trvale udržitelné obhospodařování.

ÚVOD

Certifikace je nástroj pro zabezpečování environmentálně vhodného, ekonomicky přínosného a sociálně prospěšného lesního hospodářství. Český systém certifikace lesů splňuje všechny základní principy a požadavky PEFC, a proto je rovnocenný s ostatními národními certifikačními systémy, které jsou uznány tímto programem.

PEFC je přední a největší certifikační program pro trvale udržitelné hospodaření v lesích na světě. PEFC certifikace představuje transparentní systém posouzení hospodaření v lesích a je prostředkem ke sledování původu dřeva od těžby přes jeho zpracování až po konečný výrobek.

Správce Českého systému certifikace lesů platného na území České republiky je národní řídicí orgán. Český systém certifikace lesů byl uznán členskými státy Rady PEFC 25. 2. 2002.

1 PŘEDMĚT DOKUMENTU

Tento dokument podává ucelené informace o podstatě certifikace lesů a spotřebitelského řetězce. Vymezuje základní definice, prvky a postupy, úlohy, povinnosti a provázanost zúčastněných stran v procesu certifikace tak, jak jsou určeny v Technickém dokumentu Rady PEFC.

Tento dokument je platný pro organizace a řízení certifikace trvale udržitelného hospodaření v lesích a spotřebitelského řetězce na území České republiky a je veřejně přístupný.

2 DEFINICE A ZKRATKY

2.1 Definice

Akreditace: atestace třetí stranou týkající se orgánu posuzování shody, která slouží jako oficiální důkaz kompetentnosti plnit specifické úlohy posuzování shody. (ČSN EN ISO/IEC 17000 čl. 5.6)

Akreditační orgán: autoritativní orgán, který provádí akreditaci. (ČSN EN ISO/IEC 17000 čl. 2.6)

Aktualizace standardů vyvolané národním řídicím orgánem: pokud na národní úrovni dojde k doplnění schválených standardů PEFC, všechny doplňky musejí být oznámeny Radě PEFC, která rozhodne o jejich přijetí nebo nepřijetí.

Aktualizace standardů vyvolané Radou PEFC: pokud dojde k doplnění nebo aktualizaci požadavků standardů nebo jejich tvorby ze strany Rady PEFC, národní řídicí orgány musejí tyto změny implementovat do národních standardů. Tyto musejí být následně schváleny podle národních pravidel pro tvorbu dokumentů. Všechny úpravy musejí být předloženy Radě PEFC ke schválení.

Audit: systematický, nezávislý a zdokumentovaný proces získávání záznamů, konstatování faktů nebo jiných důležitých informací a jejich objektivního posuzování s cílem určit rozsah, v němž se splnily určené požadavky. (ČSN EN ISO/IEC 17000 čl. 4.4)

Auditor: osoba s prokázanými osobními vlastnostmi a kompetentností provádět audit. (ČSN EN ISO 9000 čl. 3.9.9)

Auditorský tým: jeden nebo více auditorů provádějících audit, podporovaných podle potřeby technickými experty. (ČSN EN ISO 9000 čl. 3.9.10)

Certifikace: atestace prostřednictvím třetí strany týkající se produktů, procesů, systémů nebo osob. (ČSN EN ISO/IEC 17000 čl. 5.5)

Certifikát spotřebitelského řetězce: certifikát, který potvrzuje původ lesních produktů. Prostřednictvím certifikátu výrobce nebo obchodník prokazuje, že surovina užitá ve výrobku pochází z certifikovaných lesů.

Certifikát shody: dokument vydaný v souladu s pravidly certifikačního systému potvrzující, že identifikovaný výrobek, proces nebo systém splnily určené požadavky.

Certifikace lesa: proces sloužící na posouzení shody hospodaření v lesích ve vztahu ke kritériím obsaženým v standardu hospodaření v lesích.

Certifikační orgán: nezávislá třetí strana, která posuzuje a certifikuje organizace s ohledem na standardy hospodaření v lesích nebo C-o-C, případně další dokumentaci, která je v rámci systému požadována.

Certifikovaný les: rozloha lesa, na niž byl certifikačním orgánem vydán certifikát.

Dozorový audit: audit na místě, které nemusí nezbytně zahrnovat audity celého systému.

Důkazy auditu: záznamy, konstatování skutečnosti nebo jiné informace, týkající se kritérií auditu, které jsou verifikovatelné. (ČSN EN ISO 9000 čl. 3.9.4)

Hodnotící zpráva auditu: zpráva obsahující výsledky porovnání operací s obsahem kritérií. Zpráva se soustředí především na identifikování rozdílů mezi zjištěným skutkovým stavem a obsahem kritérií.

Hospodářský les: les poskytující dřevní hmotu a další užitek (funkce).

Indikátor: soubor ukazatelů, pomocí nichž se posuzuje úroveň trvale udržitelného hospodaření v lesích. Představují numericky kvantifikovatelné parametry nebo popisují regulační mechanismy, institucionální rámce, ekonomické nástroje a informační bázi, které slouží k zajištění plnění kritéria, stejně tak i další nástroje, opatření, dohody atd., které mají vliv na podmínky ovlivňující úroveň trvale udržitelného hospodaření v lesích, ale není je možné nebo účelné hodnotit nebo vyjádřit měrnými jednotkami.

Indikátory hodnocení: parametry, podle nichž je možné při jejich periodickém monitorování a hodnocení posoudit charakter proběhlých změn nebo plnění požadavků. Rozlišujeme indikátory pro regionální úroveň hodnocení (vztahují se na celou certifikovanou oblast daného regionu) a indikátory pro hodnocení individuálního vlastníka (vztahují se na každého individuálního vlastníka zúčastněného v certifikačním procesu).

Interní audit: systematické zkoumání prováděné žadatelem o certifikaci nebo jím pověřenou organizací s cílem stanovit, zda činnosti a s nimi spojené výsledky jsou v souladu s normativními dokumenty popisujícími trvale udržitelné hospodaření v lesích a jsou vhodné k dosažení cíle.

Poznámka: Hospodaření v lesích a s ním spojené výsledky jsou posuzovány na úrovni regionální a úrovni individuálního vlastníka/správce lesa nebo oprávněného subjektu.

Konsenzus: všeobecný souhlas charakterizovaný tím, že žádná z důležitých zainteresovaných stran nemá odůvodněné námitky proti podstatným otázkám; snaží se zohlednit stanoviska všech zainteresovaných stran a smířit se s protichůdnými argumenty. Dohoda nemusí znamenat jednomyslnost (ISO/IEC Guide 2:1996).

Kritérium: požadavek, s nímž se skutečný stav porovnává a podle kterého se vystavují shody či neshody.

Národní řídicí orgán Českého systému certifikace lesů: právnická osoba odpovědná za přípravu, schválení a aktualizaci Českého systému certifikace lesů.

Nepřetržité zlepšování kvality: proces zlepšování kvality systému řízení a zvyšování výkonnosti za účelem zlepšování ekonomických, environmentálních a sociálních aspektů lesního hospodářství.

Neshoda: nesplnění požadavku. (ČSN EN ISO 9000 čl. 3.6.2)

Normativní dokument: dokument, který obsahuje pravidla, směrnice nebo parametry pro jednotlivé činnosti nebo jejich výsledky – standardy, technické specifikace, pracovní postupy a usměrnění.

Správce lesa/oprávněný subjekt: fyzická nebo právnická osoba, která hospodaří na lesních pozemcích na základě vlastnictví, správy nebo nájmu.

Odvolací orgán: orgán, který se zabývá odvoláními proti rozhodnutím, spory a stížnostmi.

Organizace: společnost, sdružení, firma, podnik, úřad nebo instituce nebo jejich část nebo kombinace ať už zapsané do registru nebo ne, veřejné nebo soukromé, které mají své vlastní funkce a správu (ISO 14050, čl. 1.4).

Plán auditu: činností a opatření auditu (ČSN EN ISO 9000, čl. 3.9.12).

Pravidelná revize standardů: kompletní revize standardů v rámci přesně definovaného časového období umožňující zakomponování nejnovějších poznatků do standardů a jejich co nejlepší přizpůsobení místním/regionálním podmínkám.

Program auditu: jeden nebo více auditů plánovaných na konkrétní časový úsek a zaměřených na konkrétní cíl (ČSN EN ISO 9000, čl. 3.9.2).

Poznámka: Program auditu obsahuje všechny činnosti potřebné k plánování, organizaci a provádění auditů

Region: geograficky rozlišitelné území, jehož hranice určuje žadatel o regionální certifikaci na základě limitujících faktorů.

Regionální certifikace: certifikace lesů v rámci rozlišitelných geografických celků uskutečňovaná organizací s licencí na certifikaci v dané oblasti. Regionální certifikace je otevřený systém umožňující dobrovolnou účast jednotlivých vlastníků/oprávněných subjektů, stejně tak i ostatních zainteresovaných.

Sebehodnocení: systematický, všezahrnující a pravidelný proces přezkumu činnosti organizační jednotky a jejích výsledků vedoucím organizační jednotky.

Skupinová certifikace lesa: certifikace skupiny malých nebo středních podniků, které obdrží jeden společný certifikát.

Spotřebitelský řetězec lesních produktů: všechny změny ve vlastnictví (správě) lesních produktů, stejně tak i změny produktů v průběhu těžby, transportu, zpracování a distribuce z lesa ke koncovému uživateli.

Systém certifikace lesů: systém standardů, směrnic a pravidel týkajících se kritérií hospodaření v lesích, požadavků C-o-C, náležitostí certifikace a požadavků na certifikační orgány.

Systém environmentálního řízení: ta část celkového systému řízení, která zahrnuje organizační strukturu, plánovací činnosti, pravomoci, praktiky, postupy, procesy a zdroje užívané k vývoji, zavádění, realizaci, revizi a udržování strategie ŽP dané organizace (ISO 14050, čl. 2.1).

Subjekt auditu: vlastníků/uživatel lesa, organizace nebo skupina vlastníků/uživatelů lesa, organizace a další subjekty vyvíjející svou činnost v definovaném lesním území, které jsou předmětem auditu.

Standard: dokument vypracovaný na základě všeobecného souladu a přijatý uznávaným subjektem, obsahující pravidla, směrnice nebo parametry činností, resp. jejich výsledky, s cílem dosáhnout optimální stupeň pořádku v daném kontextu (EN 45020, čl. 3.2).

Technický expert: osoba, která auditorskému týmu poskytuje specifické vědomosti nebo názory. (ČSN EN ISO 9000 čl. 3.9.11)

Třetí strana: osoba nebo orgán, který je nezávislý na zúčastněných stranách a nezainteresovaný na celém průběhu událostí (ISO 14050, čl. 1.6).

Trvale udržitelné hospodaření v lesích: správa a využívání lesů a lesní půdy takovým způsobem a v takovém rozsahu, aby byla zachována jejich biodiverzita, produkční schopnost, regenerační kapacita, vitalita a schopnost plnit nejen v současnosti, ale i v budoucnosti odpovídající ekologické, ekonomické a sociální funkce na místní, národní a globální úrovni a aby nedocházelo k poškozování ostatních ekosystémů (MCPFE).

Účastník certifikace: vlastník lesů nebo jiný oprávněný subjekt účastníci se procesu regionální certifikace.

Vedoucí auditor: osoba s kvalifikací, která je požadována pro řízení a provádění auditů.

Vlastník lesa: je subjekt s vlastnickými právy na dané lesní území, který je oprávněný předmět svého vlastnictví držet, užívat, požívat jeho plody a užitky a nakládat s ním.

Vliv na životní prostředí: jakákoli změna životního prostředí, negativní, stejně tak i pozitivní, úplně nebo částečně vyplývající z činností, služeb nebo výrobků dané organizace (ISO 14050, čl. 1.3).

Zainteresovaná strana: osoba nebo orgán nebo zájmová skupina nezávislá na účastnících certifikace, jejíž činnost se týká TUH..

Zájmová skupina: jednotlivec nebo skupina jednotlivců se společným zájmem, na něž mají činnosti organizace dopad nebo se jich aspoň týkají.

Zjištění auditu: výsledky posouzení shromážděných důkazů auditu v porovnání s kritérii auditu. (ČSN EN ISO 9000 čl. 3.9.5)

Žadatel: právnická osoba (jednotlivec nebo organizace), která je oprávněna předkládat žádosti.

Žadatel o regionální certifikaci: organizace nebo jiný právní subjekt zastupující vlastníky/správce lesů, který je autorizovaný k podání žádosti o certifikaci daného regionu.

Žadatel o účast v regionální certifikaci: organizace nebo jiná právnická osoba s právy a povinnostmi vlastníka/správce lesa nebo zastupující jednoho nebo více vlastníků/správce lesů, kteří se dobrovolně přihlásí a zaváží k dodržování trvale udržitelného hospodaření v lesích.

Životní prostředí: prostředí, v němž organizace operuje; zahrnuje ovzduší, vodstvo, půdu, flóru a faunu.

2.2 Zkratky

Pro účely tohoto dokumentu platí následující zkratky

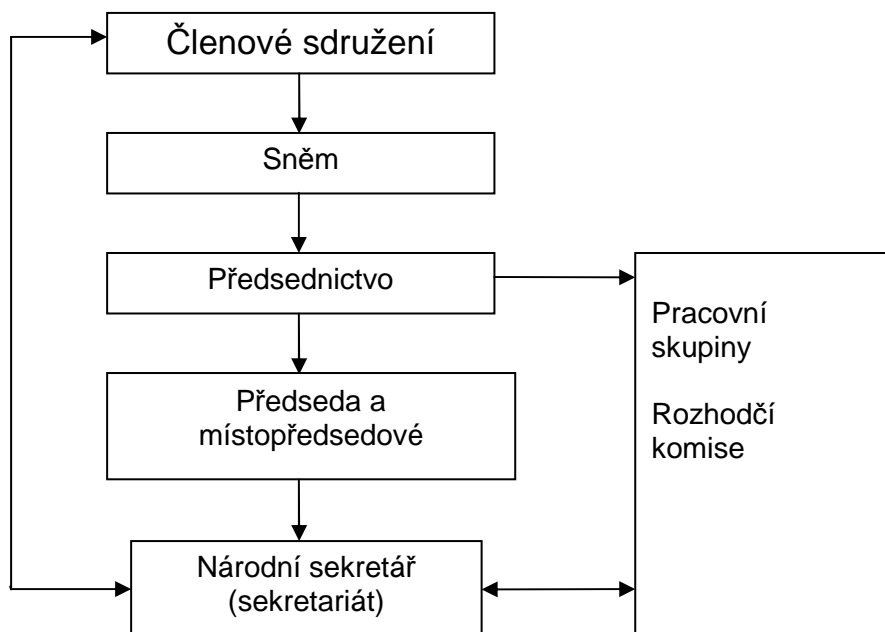
AOPK	Agentura ochrany přírody a krajiny
CFCS	Český systém certifikace lesů (Czech Forest Certification Scheme)
C-o-C	Spotřebitelský řetězec lesních produktů (Chain-of-Custody)
ČSO	Česká společnost ornitologická
ČSÚ	Český statistický úřad
ČIŽP	Česká inspekce životního prostředí (zákon č. 282/1992 Sb., v platném znění)
CPP	Celkový průměrný přírůst

ČR	Česká republika
FAO	Organizace pro výživu a zemědělství
HS	Hospodářský soubor
CHKO	Chráněná krajinná oblast
IDC ÚHÚL	Informační a datové centrum Ústavu pro hospodářskou úpravu lesů
ILO	Mezinárodní organizace práce (International Labour Office)
KÚ	Krajské úřady
Lesy ČR, s.p.	Lesy České republiky, státní podnik
LHC	Lesní hospodářský celek (vyhl. MZe č. 84/1996 Sb., v platném znění)
LHE	Lesná hospodářská evidence
LHP	Lesní hospodářský plán
LHO	Lesní hospodářská osnova
LVS	Lesní vegetační stupeň
MZD	Meliorační a zpevňující dřeviny
MZE ČR	Ministerstvo zemědělství České republiky
MŽP	Ministerstvo životního prostředí České republiky
MO	Ministerstvo obrany České republiky
MOP	Mezinárodní organizace práce
NLP	Národní lesnický program
NRO	Národní řídicí orgán certifikace lesů
OLH	Odborný lesní hospodář
OPRL	oblastní plány rozvoje lesů (vyhl. MZe č. 83/1996 Sb., v platném znění)
OSN	Organizace spojených národů
PEFC	Program for the Endorsement of Forest Certification schemes (Program pro vzájemné uznávání lesních certifikačních schémat)
PEFCC	PEFC Council (Rada PEFC)
PEOLG	Panevropské provozní směrnice pro TUH
SLT	Soubor lesních typů
SSL	Státní správa lesů (zákon č. 289/1995 Sb., o lesích, v platném znění)
TUH	Trvale udržitelné lesní hospodářství
TD	Technický dokument
ÚHÚL	Ústavu pro hospodářskou úpravu lesů
UNCED	Konference o životním prostředí a rozvoji
ÚSES	Územní systém ekologické stability
VLS ČR, s.p.	Vojenské lesy a statky České republiky, státní podnik
VULHM	Výzkumný ústav lesního hospodářství a myslivosti
VÚSC	Vyšší územně správní celek
ZCHÚ	Zvláště chráněné území

3 ORGANIZAČNÍ USPOŘÁDÁNÍ PEFC ČR

Sdružení PEFC ČR je profesním, dobrovolným a nezávislým sdružením právnických osob, jehož cílem je podpora trvale udržitelného hospodaření v lesích, spotřeby dřeva jako ekologicky obnovitelného zdroje, výrobků ze dřeva, ochrany přírody a trvale udržitelného rozvoje společnosti. Je národním řídicím orgánem českého systému certifikace lesů a zároveň členem Rady PEFC. Jeho cíle a předmět činnosti jsou podrobně definovány ve stanovách sdružení. Popis organizačního uspořádání PEFC ČR uvádí schéma 3.1.

Schéma 3.1 Popis organizačního uspořádání PEFC ČR



Každý člen PEFC ČR je podle převládající činnosti zařazený do „komory vlastníků lesů“, „komory zpracovatelů dřeva“ nebo do „komory ostatních zájmových skupin“.

Sněm je nejvyšším orgánem PEFC Česká republika a nejvyšším řídicím orgánem. Je tvořen delegáty členských komor.

Předsednictvo je výkonným a řídicím orgánem PEFC ČR. Předsednictvo má deset členů a je složeno z předsedy, tří místopředsedů zastupujících jednotlivé členské komory a dalších dvou členů Předsednictva z každé členské komory. Předseda je volen Sněmem na návrh komory vlastníků, místopředsedové jsou schvalováni Sněmem PEFC ČR na návrh jednotlivých komor, ostatní členové Předsednictva jsou přímo jmenováni jednotlivými členskými komorami. Rozhoduje ve sboru většinou hlasů všech přítomných zástupců. Při rovnosti hlasů rozhoduje hlas předsedy.

Předseda zastupuje PEFC ČR navenek. Zodpovídá Předsednictvu za činnost a stav sdružení v plném rozsahu. V jeho nepřítomnosti ho zastupuje místopředseda v pořadí podle členských komor.

Národní sekretář je ustanoven Předsednictvem na základě výběrového řízení. Vykonává činnost sekretariátu podle unesení orgánů sdružení.

Rozhodčí komise je expertním orgánem sdružení. Členové rozhodčí komise jsou specialisté, kteří na požádání účastníka certifikačního procesu rozhodují o správnosti výkladu technických dokumentů Českého systému certifikace lesů.

Pracovní skupiny podle potřeby zřizuje Předsednictvo pro řešení specifických úloh týkajících se především úprav technických dokumentů, aktualizace kritérií hospodaření v lesích a posuzování národních systémů.

4 STRUKTURA DOKUMENTACE CFCS

Procesy Českého systému certifikace lesů upravují dokumenty, které jsou vypracovány v souladu s Technickým dokumentem Rady PEFC a jeho přílohami a ostatními dokumenty Rady PEFC.

Základním ustanovujícím dokumentem Sdružení jsou Stanovy PEFC ČR, registrované na Magistrátu hlavního města Prahy pod číslem 17/09.

4.1 Technické dokumenty CFCS

CFCS 1001:2011 Český systém certifikace lesů – popis

CFCS 1002:2011 Pravidla pro certifikaci hospodaření v lesích

CFCS 1003:2011 Kritéria a indikátory trvale udržitelného hospodaření v lesích

CFCS 1004:2011 Požadavky na provádění auditů a na akreditaci certifikačních orgánů provádějících certifikaci hospodaření v lesích

CFCS 1005:2011 Požadavky na provádění certifikace a na akreditaci certifikačních orgánů provádějících certifikaci spotřebitelského řetězce lesních produktů

CFCS 2001:2011 Pravidla pro používání loga PEFC v České republice (mezinárodní dokument Rady PEFC Logo usage rules)

CFCS 2002:2011 Spotřebitelský řetězec lesních produktů – požadavky (mezinárodní dokument Rady PEFC pro C-o-C)

4.2 Prováděcí směrnice

ND CFCS 01 Postupy při tvorbě a schvalování dokumentů Českého systému certifikace lesů

ND CFCS 02 Směrnice upravující PEFC notifikaci certifikačních orgánů provádějících certifikaci hospodaření v lesích a spotřebitelského řetězce lesních produktů v České republice

ND CFCS 03 Postupy PEFC ČR na prošetření a řešení stížností a odvolání.

ND CFCS 04 Vydávání licencí na používání loga PEFC

Dokumentace je vedena v české a anglické verzi. Je veřejně přístupná na internetové stránce PEFC ČR www.pefc.cz.

5 NORMATIVNÍ ZÁKLADY PRO TVORBU CERTIFIKAČNÍCH KRITÉRIÍ

5.1 Všeobecně

Certifikační kritéria pokrývají všechny podstatné aspekty TUH. Certifikační kritéria pokrývají celý rozsah funkcí lesa včetně všech ekonomických, ekologických a sociálních funkcí. Přímou vycházejí z rezolucí H1 „Všeobecné směrnice pro trvale udržitelné evropské lesní hospodářství“ a H2 „Všeobecné směrnice pro zachování biodiverzity evropských lesů“ a

CFCS 1001:2011, Vydání 1

dodržují strukturu šesti panevropských kritérií, která byla identifikována jako klíčové principy trvale udržitelného hospodaření v lesích. Obsahují prvky řídicích a administrativních systémů, které jsou podstatné pro zavedení a fungování TUH⁽¹⁾.

5.2 Národní normativní základ

Systém certifikace lesů České republiky vychází ze stavu lesnictví České republiky, jeho historického vývoje, struktury vlastnických vztahů, hospodářsko-úpravnického plánování a informačního systému v oblasti lesního hospodářství.

Respektuje všeobecný právní řád České republiky. Opírá se o odvětvovou legislativu a státní politiku:

- a) v oblasti lesního hospodářství,
- b) v oblasti životního prostředí, ochrany přírody a krajiny a vodních zdrojů,
- c) v oblasti ochrany práv vlastnictví, sociálních věcí a zaměstnanců.

5.3 Panevropské směrnice pro TUH

Certifikační kritéria užitá v CFCS jsou založena na šesti panevropských kritériích pro TUH⁽²⁾ jako všeobecném rámci pro vzájemné uznávání národních certifikačních systémů v Evropě.

Referenčním základům při tvorbě nebo revizi CFCS jsou panevropské provozní směrnice (PEOLG)⁽³⁾.

Pojem „měl by“ užitý v PEOLG je v CFCS interpretován jako „musí“, resp. „je povinen“.

Směrnice PEOLG jsou v CFCS aktualizovány a doplňovány o závěry ministerských konferencí o ochraně lesů v Evropě (Vídeň 2003, Varšava 2007)⁽⁴⁾

5.4 Mezinárodní konvence ILO

Základní Konvence ILO (tab. 5.1) a jejich novelizace jsou ratifikovány Českou republikou a promítnuty do národní legislativy. Proto není potřebné je přímo krýt certifikačními kritérii CFCS.

Tab. 5.1 Základní konvence ILO ratifikované ČR

Č.	Úmluvy mezinárodní organizace práce (MOP)	Ratifikace ČR
29	Úmluva MOP o nucené nebo povinné práci	1993
87	Úmluva MOP o svobodě sdružování a ochraně práva organizovat se	1993
98	Úmluva MOP o užití zásad organizovat se a kolektivně vyjednávat	1993
100	Úmluva MOP o rovném odměňování mužů a žen za práci téže hodnoty	1993
105	Úmluva MOP o zrušení nucené práce	1996
111	Úmluva MOP o diskriminaci, pokud jde o zaměstnání a povolání	1993
138	Úmluva MOP o minimálním věku pro přijetí do zaměstnání	2007

182	Úmluva MOP o zákazu a o okamžitých opatřeních na odstranění nejhorších forem dětské práce	2001
-----	---	------

5.5 Ostatní mezinárodní konvence

Česká republika jako účastnický stát ratifikovala a promítla do národní legislativy ostatní mezinárodní konvence uvedené v tab. 5.2.

Tab. 5. 2 Ostatní mezinárodní konvence ratifikované ČR

Mezinárodní konvence	Ratifikace ČR
Úmluva o ochraně světového kulturního a přírodního dědictví	1991
Úmluva o mokřadech majících mezinárodní význam, především jako biotopy vodního ptactva	1990
Úmluva o mezinárodním obchodu s ohroženými druhy fauny a flóry	1992
Úmluva o biologické diverzně	1993
Úmluva o ochraně stěhovavých druhů volně žijících živočichů	1994
Úmluva o ochraně evropských planě rostoucích rostlin, volně žijících živočichů a přírodních stanovišť	1997
Kjótský protokol	2001

Požadavky v nich obsažené vztahující se k lesnímu hospodářství jsou v CFCS zohledněny prostřednictvím národní legislativy.

5.6 Mezinárodní normy

ČSN EN ISO/IEC 17021 Posuzování shody. Požadavky na orgány provádějící audit a certifikaci systémů řízení

ČSN EN ISO 19011 Návod k provádění auditů systému řízení kvality a/nebo systému environmentálního řízení

ČSN EN ISO/IEC 17000 Posuzování shody. Slovník a všeobecné zásady

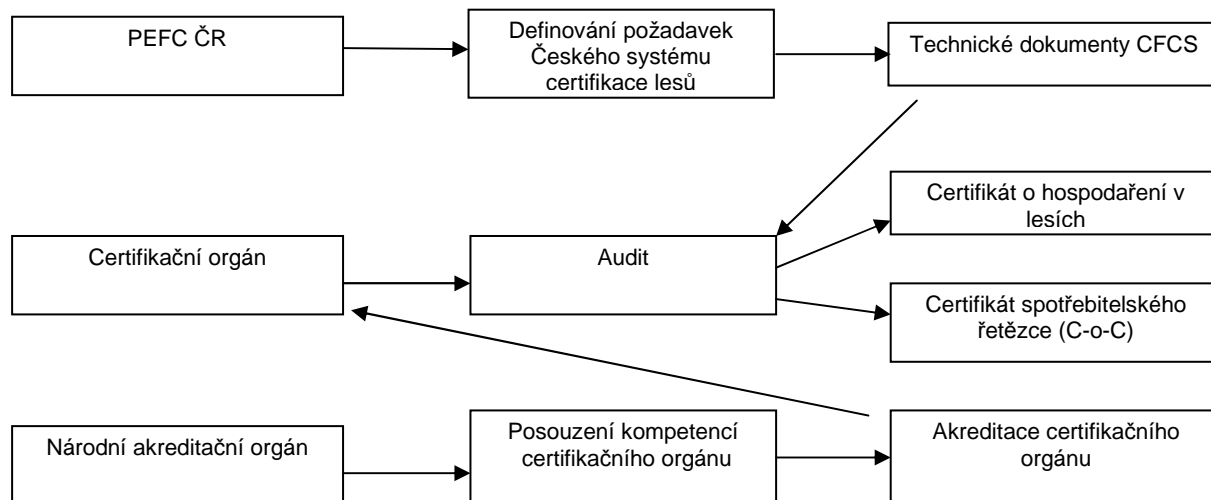
ČSN EN ISO 9000 Systémy řízení kvality. Základy a slovník.

ČSN EN 45011 Všeobecné požadavky na orgány provozující certifikační systémy výrobků (ISO/IEC Guide 65:1996)

6 DŮVĚRYHODNOST A NEZÁVISLOST

Důvěryhodnost CFCS je založena na vzájemné nezávislosti tří právnických a mezinárodně uznaných subjektů, které vystupují v procesu certifikace hospodaření v lesích a spotřebitelského řetězce lesních produktů lesů vůči žadateli o certifikaci (schéma 6.1). Jejich práva, povinnosti a vzájemné vazby přesně vymezuje dokumentace CFCS.

Schéma 6.1 Kompetenční diagram



7 PROCES TVORBY A REVIZE STANDARDŮ

7.1 Tvorba standardů

Proces tvorby a revize standardů upravuje ND CFCS 01 Postupy při tvorbě a schvalování dokumentů Českého systému certifikace lesů. Proces tvorby a pravidelných revizí standardů a dokumentů Českého systému certifikace lesů iniciuje Předsednictvo PEFC ČR. Pro tvorbu (revizi) standardů vytváří dočasné fórum (technickou komisi). Složení technické komise musí zabezpečit rovnoměrné zastoupení všech zájmových stran, přičemž žádný ze zájmů nesmí v procesu dominovat. Zastoupení v technické komisi musí respektovat podstatu tvorby příslušného dokumentu a zahrnovat zástupce, jež nominují členové PEFC ČR, Předsednictvo, sekretariát a ostatní zájmové strany. Konečný návrh standardů je předmětem veřejných konzultací trvajících minimálně šedesát dní. Úlohou fóra je transparentním a otevřeným způsobem dospět ke konsenzu. Jednání fóra je zdokumentováno a je veřejně přístupné.

7.2 Periodické revize standardů

Cílem periodické revize standardů je jejich neustálé zlepšování implementací nových vědeckých poznatků a získaných praktických zkušeností.

CFCS podléhá procesu periodické revize minimálně jednou za pět let. Periodická revize se provádí podle postupu uvedeného v části 7.1 Tvorba standardů.

7.3 Revize iniciované Radou PEFC

Do technických dokumentů CFCS se implementují všechny změny vyplývající z novelizace vyvolané Radou PEFC v určeném časovém období. PEFC ČR prokáže Radě způsob jejich implementace podle určených instrukcí.

7.4 Přejídné období

Přejídné období na zavedení, rozšíření informací a vzdělávání o změnách vyplývajících z periodické revize dokumentů CFCS je maximálně dvanáct měsíců od data jejich účinnosti.

U všech certifikátů vydaných před koncem přejídného období musejí být změny provedeny do nejbližšího dozorového auditu.

8 CERTIFIKACE LESŮ

Povinným principem certifikace lesů je zabezpečení nediskriminace, dobrovolnosti, důvěryhodnosti a nákladové efektivnosti procesu. Pro certifikaci lesů se mohou užit následující formy nebo jejich kombinace:

- a) regionální certifikace,
- b) skupinová certifikace,
- c) individuální certifikace.

Postupy skupinové certifikace a individuální certifikace ještě nebyly vypracovány. Rozšíření systému se uskuteční, až budou existovat odpovídající žádosti.

U všech forem musí být jasně identifikován a definován žadatel, certifikovaná výměra a zúčastnění vlastníci/správci lesů a ostatní oprávněné subjekty.

Všichni účastníci certifikace musejí plnit požadavky na certifikaci. Pravidla a kontrolní mechanismy, jimiž se zabezpečuje dosažení shody s certifikačními kritérii, musejí být prokázány v procesu PEFC schvalování a vzájemného uznávání a dále musejí být monitorovány certifikačními orgány.

Všichni účastníci certifikace jsou odpovědní za to, že aktivity a činnosti dodavatelů jsou v souladu s požadavky certifikačních kritérií.

CFCS neobsahuje kritéria pro dodavatele a pravidla pro účast dodavatelů ve skupinové nebo regionální certifikaci. Dodavatelé nejsou účastníky regionální nebo členové skupinové certifikace.

8.1 Regionální certifikace

Pro ČR je regionální certifikace nejvhodnější metodou umožňující účast všem vlastníkům a správcům lesů bez ohledu na právní formu a velikost lesního majetku.

Regionální certifikace je vícemístná certifikace lesů v rámci vymezených geografických hranic, o niž se uchází autorizovaná organizace (žadatel) v příslušném regionu a která umožňuje dobrovolnou účast jednotlivých vlastníků lesa a ostatních oprávněných subjektů.

Žadatel reprezentuje vlastníky/správce lesů, kteří zastupují nebo hospodaří na více než 50 % výměry lesů v regionu. Individuální vlastníci lesů a ostatní oprávněné subjekty mají možnost zúčastnit se certifikace na dobrovolném základu. Závazek vlastníků/správce lesa zúčastnit se certifikace je založen buď na individuálním závazku vlastníků/správce lesa, nebo na rozhodnutí většiny v rámci organizace, která zastupuje vlastníky/správce lesa v regionu. Bez ohledu na druh závazku je účast na certifikaci zcela dobrovolná a vlastníci lesů nebo ostatní oprávněné subjekty mohou kdykoli z tohoto procesu vystoupit.

Pouze lesy vlastníků/správce lesů, kteří se zúčastňují certifikace, se pokládají za certifikované. Výměra takových lesů se považuje za certifikovanou výměru a dřevní surovina pocházející z těchto lesů se považuje za certifikovanou dřevní surovinu.

Všechny subjekty zahrnuté v regionální certifikaci musejí splňovat požadavky CFCS, která je schválena a vzájemně uznána PEFC.

Žadatel o regionální certifikaci je odpovědný za zabezpečení odpovídající registrace jednotlivých vlastníků lesa a ostatních oprávněných subjektů účastnících se certifikace.

Detailní postupy certifikace lesů jsou uvedeny v dokumentu CFCS 1002:2011 Pravidla pro certifikaci hospodaření v lesích.

9 CERTIFIKACE SPOTŘEBITELSKÉHO ŘETĚZCE A OBCHODNÍ ZNAČKA PEFC

9.1 Certifikace spotřebitelského řetězce

Certifikace spotřebitelského řetězce je potřebná pro sledování toku dřeva z lesů obhospodařovaných trvale udržitelným způsobem.

Certifikace spotřebitelského řetězce se vyžaduje od dodavatelů lesních produktů, kteří užívají prohlášení (včetně označování) vztahující se k obsahu certifikované suroviny ve svých produktech.

Pravidla PEFC pro certifikaci a ověřování spotřebitelského řetězce jsou uvedena v mezinárodním dokumentu Rady PEFC pro spotřebitelský řetězec lesních produktů. Tento mezinárodní dokument tvoří součást CFCS jako dokument CFCS 2002:2011 Spotřebitelský řetězec lesních produktů – požadavky. Dokument specifikuje požadavky na spotřebitelský řetězec, které musí splnit organizace, aby její vyhlášení nebo značky, které se vztahují k původu suroviny užití ve výrobcích určených na prodej nebo zpracování, byly uznány za hodnověrné a spolehlivé.

9.2 Obchodní značka PEFC

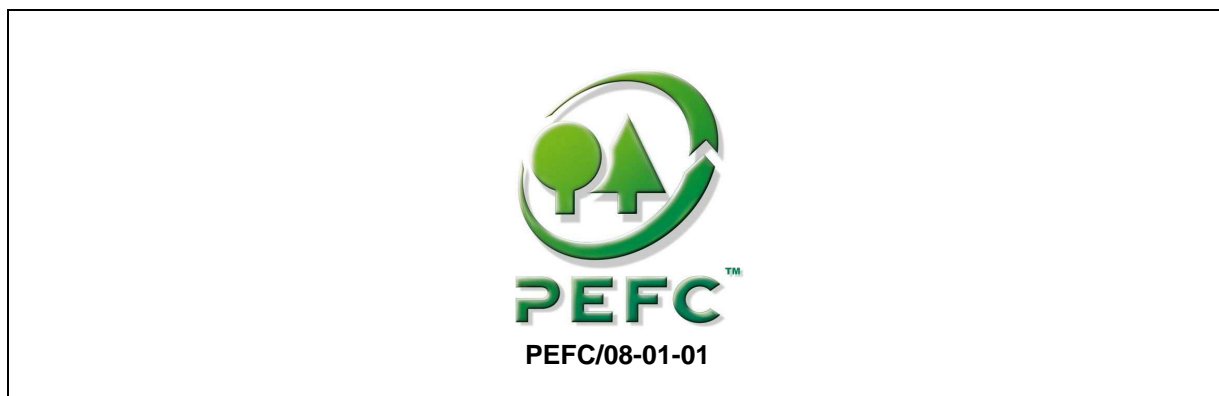
Společná obchodní značka PEFC a názorné logo značky PEFC byly registrovány a jsou ve vlastnictví Rady PEFC (obr. 9.1).

Obchodní značka a logo mohou být užívány pouze na základě smlouvy v souladu s pravidly PEFC jako komunikační nástroj zahrnující označování produktů, které pocházejí z lesů certifikovaných v rámci uznaných schémat, jež splňují požadavky PEFC.

PEFC ČR je na základě smlouvy s Radou PEFC držitelem licence k užívání obchodní značky PEFC v České republice a má právo vydávat za Radu PEFC licence k užívání obchodní značky PEFC osobám, které jsou držiteli certifikátu TUH nebo spotřebitelského řetězce (C-o-C).

Užívání loga PEFC definuje mezinárodní dokument Rady PEFC – PEFC ST 2001:2008 Pravidla pro užívání loga PEFC – požadavky, který je součástí CFCS jako CFCS 2001:2011 Pravidla pro užívání loga PEFC v České republice. Dokument obsahuje požadavky na uživatele loga PEFC, které se vztahují k zabezpečení přesného, kontrolovatelného, relevantního a patřičného užívání loga PEFC a příslušných prohlášení.

Obr. 9.1 Logo PEFC



10 POSTUPY CERTIFIKACE

Postupy při certifikaci a auditech užívaných v rámci CFCS jsou založeny na mezinárodních standardech systémového řízení nebo produktové certifikace.

Pravidla CFCS pro postupy certifikace a kompetence certifikačních orgánů provádějících certifikaci lesů jsou uvedena v dokumentu CFCS 1004:2011 Požadavky na provádění auditů a na akreditaci certifikačních orgánů provádějících certifikaci hospodaření v lesích.

Pravidla pro postupy certifikace a kompetence certifikačních orgánů provádějících certifikaci spotřebitelského řetězce jsou uvedeny v dokumentu CFCS 1005:2011 Požadavky na provádění certifikace a na akreditaci certifikačních orgánů provádějících certifikaci spotřebitelského řetězce lesních produktů.

10.1 Certifikační orgán

Certifikační orgány jsou nezainteresované a nezávislé třetí strany, které mají potřebnou technickou způsobilost v postupech certifikace, dostatečné know-how o obhospodařování lesů nebo nabývání a zpracování lesních produktů všeobecně a dobře rozumějí certifikačním kritériím národního certifikačního schématu.

CFCS uznává pouze vydané certifikáty akreditovanými certifikačními orgány, které jsou notifikovány PEFC ČR.

Při certifikaci lesů posuzuje certifikační orgán soulad hospodaření v lesích s kritérii a indikátory trvale udržitelného hospodaření v lesích České republiky (CFCS 1003:2011 Kritéria a indikátory trvale udržitelného hospodaření v lesích) a při potvrzení shody vydává certifikát.

Při certifikaci spotřebitelského řetězce certifikační orgán posuzuje důvěryhodnost při sledování původu lesních produktů a získávání lesních produktů podle požadavků CFCS 2002:2011 Spotřebitelský řetězec lesních produktů – požadavky.

Úlohy certifikačních orgánů zahrnují:

- a) provádění nezávislých auditů,
- b) vydávání, přerušení, zrušení certifikátů vztahujících se k Českému systému certifikace lesů (tj. hospodaření v lesích a spotřebitelskému řetězci) uznanému Radou PEFC a informování PEFC ČR o nich,
- c) kontrolu užívání certifikátu hospodaření v lesích a spotřebitelského řetězce a užívání obchodní značky PEFC.

10.2 Proces certifikace

Proces certifikace lesů definuje technický dokument CFCS 1002:2011 Pravidla pro certifikaci hospodaření v lesích.

Hlavní kroky v certifikaci jsou následující:

- a) přihlášení se k certifikaci,
- b) proces hodnocení auditorským týmem,
- c) vyhodnocení (písemná auditní zpráva),
- d) rozhodnutí o certifikaci vydává zástupce certifikačního orgánu, který se nezúčastnil auditu. Rozhodnutí vychází z auditní zprávy;
- e) dokumenty specifikující vydávání, přerušení, zrušení nebo zamítnutí certifikátu jsou poskytnuty žadateli.

Periodické, dozorové nebo recertifikační audity hospodaření v lesích se provádějí podle technického dokumentu CFCS 1004:2011 Požadavky na provádění auditů a na akreditaci certifikačních orgánů provádějících certifikaci hospodaření v lesích.

Periodické, dozorové nebo recertifikační audity spotřebitelského řetězce se provádějí podle požadavků technického dokumentu CFCS 1005:2011 Požadavky na provádění certifikace a na akreditaci certifikačních orgánů provádějících certifikaci spotřebitelského řetězce lesních produktů.

11 AKREDITACE A PEFC NOTIFIKACE

PEFC ČR uznává pouze certifikáty hospodaření v lesích a spotřebitelského řetězce vydané akreditovanými a PEFC notifikovanými certifikačními orgány v rozsahu akreditace certifikačních orgánů (akreditovaná certifikace). Požadavky PEFC ČR na akreditaci a PEFC notifikaci jsou popsány v technickém dokumentu CFCS 1004:2011 Požadavky na provádění auditů a na akreditaci certifikačních orgánů provádějících certifikaci hospodaření v lesích a směrnici ND CFCS 02 Směrnice upravující PEFC notifikaci certifikačních orgánů provádějících certifikaci hospodaření v lesích a spotřebitelského řetězce lesních produktů v České republice.

Akreditace certifikačního orgánu, který provádí certifikaci hospodaření v lesích, musí vycházet z ČSN EN ISO/IEC 17021 s rozsahem akreditace pokrývajícím národní standardy hospodaření v lesích.

Akreditace certifikačního orgánu, který provádí certifikaci spotřebitelského řetězce, musí vycházet z ČSN EN 45011 v rozsahu stanoveném technickým dokumentem CFCS 1005:2011 Požadavky na provádění certifikace a na akreditaci certifikačních orgánů provádějících certifikaci spotřebitelského řetězce lesních produktů.

Akreditované certifikáty hospodaření v lesích a spotřebitelského řetězce jsou označeny akreditačním symbolem příslušného akreditačního orgánu.

Pokud se certifikovaný subjekt uchází o licenci k užívání loga PEFC, tak musí akreditované certifikáty předložit národnímu řídicímu orgánu.

12 ODVOLÁNÍ, STÍŽNOSTI A ŘEŠENÍ SPORŮ

Každý účastník procesu certifikace lesů má právo na odvolání a odpovídající proces řešení stížností týkající se procesu certifikace.

Pravidla národního řídicího orgánu pro postupy řešení sporů jsou uvedeny v dokumentu ND CFCS 03 Postupy PEFC ČR pro prošetření a řešení stížností a odvolání.

PEFC ČR má vytvořenou „rozhodčí komisi“, která řeší ty stížnosti související s certifikací, které nemohou být řešeny v rámci řešení sporů příslušného certifikačního nebo akreditačního orgánu.

Odvolání, spory a stížnosti týkající se procesu certifikace nebo jejího výsledku řeší certifikační orgán podle požadavků pokrytých akreditací.

Odvolání, spory a stížnosti týkající se procesu akreditace a plnění požadavků pokrytých akreditací řeší příslušný akreditační orgán.

- (1) Second Ministerial Conference on the Protection of Forests in Europe in Helsinki/Finland in June 1993, <http://www.mcpfe.org>
- (2) **Pan-European Criteria and Indicators for Sustainable Forest Management – PE C&I** adopted by the Third Ministerial Conference on the Protection of Forests in Europe in Lisbon/Portugal in June 1998 as annex 1 of the Resolution L2 (Pan-European Criteria, Indicators and Operational Level Guidelines for Sustainable Forest Management (<http://www.mcpfe.org>))
- (3) **Pan-European Operational Level Guidelines for Sustainable Forest Management - PEOLG** (PEFCC reference document B) adopted by the Third Ministerial Conference on the Protection of Forests in Europe in Lisbon/Portugal in June 1998 as annex 2 of the Resolution L2 (Pan-European Criteria, Indicators and Operational Level Guidelines for Sustainable Forest Management (<http://www.mcpfe.org>))
- (4) Fourth Ministerial Conference on the Protection of Forests in Europe in Vienna/Austria in April 2003
Fifth Ministerial Conference on the Protection of Forests in Europe in Warsaw/Poland in November 2007 (<http://www.mcpfe.org>)
- (5) **Safety and Health in Forestry Work: ILO Code of Practice.** As adopted by a meeting of experts held in Geneva from 23 to 30 September (Published in 1998, ILO, Geneva, International Labour Office, ISBN 92-2-110826-0).