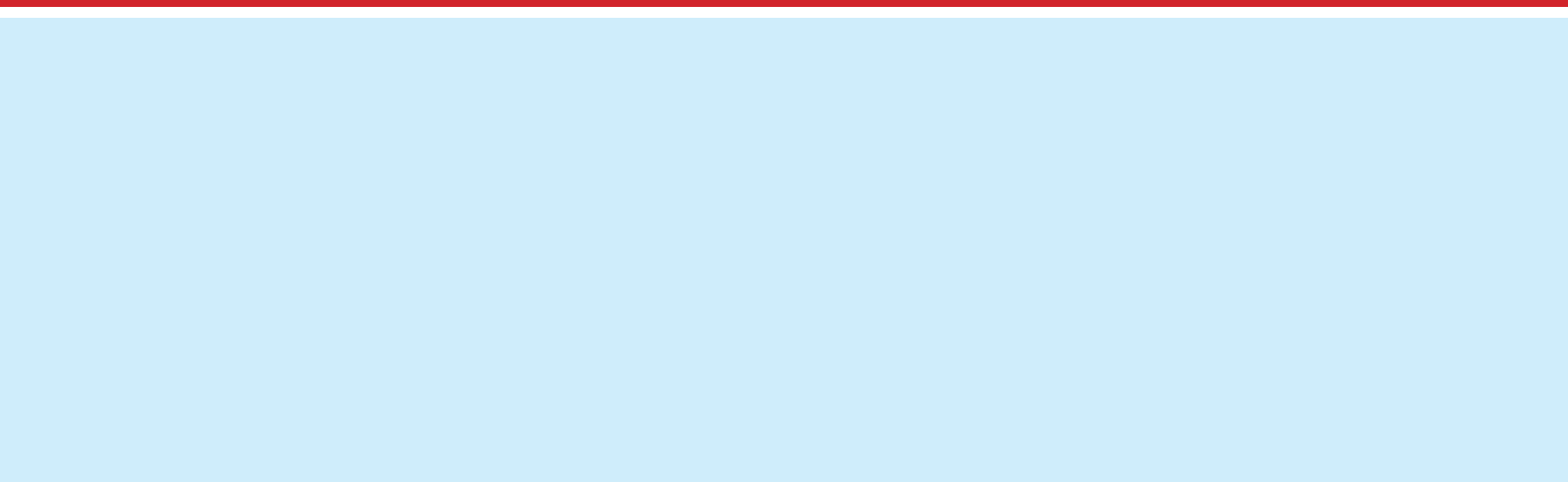


PEFC
Česká republika
Výroční zpráva **2021**



PEFC™

PEFC/08-01-01





Obsah

PEFC Česká republika, z.s.p.o.	4
Propagační aktivity	6
Certifikace PEFC v číslech	20
Hospodaření v roce 2021	22
Zpráva auditora účetnictví	24
Mezinárodní členské organizace	28
Speciální členské organizace	34
PEFC a cíle trvale udržitelného rozvoje	36
Příloha 1: PEFC - celosvětový přehled	46





Představení sdružení PEFC ČR, z.s.p.o.

Název zájmového sdružení právnických osob:

PEFC Česká republika

Sídlo sdružení PEFC Česká republika:

Bělohorská 274/9, Praha 6, 169 00

Právní postavení:

PEFC Česká republika je právnickou osobou, vzniklou podle ustanovení §20 f a násl. Občanského zákoníku jako zájmové sdružení právnických osob zapsané do registru sdružení.

Zápis: Sdružení je zapsané v registru Magistrátu hlavního města Prahy pod registračním číslem 17/09.

IČO: 70943249

DIČ: CZ70943249

Bankovní spojení: Komerční banka, číslo účtu: 27-960900217/0100

Statutární orgány:

předseda sdružení: Ing. Jaroslav Rygl

1. místopředseda Ing. Petr Pražan

2. místopředseda Ing. Petr Najman



Charakteristika a předmět činnosti sdružení:

PEFC Česká republika je profesním dobrovolným a nezávislým sdružením právnických osob s působností na území České republiky, které lesní pozemky:

- › vlastní, nebo je hospodářsky využívají,
- › nebo využívají produkty z lesních pozemků přímo nebo nepřímo,
- › nebo se jimi jinak zabývají.

Cílem PEFC Česká republika je podpora trvale udržitelného hospodaření v lesích a spotřeby dřeva jako ekologicky obnovitelného zdroje a výrobků ze dřeva, ochrany přírody a trvale udržitelného rozvoje společnosti prostřednictvím realizace Českého systému certifikace lesů.

Předmět činnosti:

- › vytvoření a správa Českého systému certifikace lesů (CFCS) platného na území České republiky vycházejícího ze základních principů stanovených Radou PEFC (Programme for the Endorsement of Forest Certification schemes) se sídlem v Ženevě,
- › vytvoření a pravidelná revize kritérií trvale udržitelného hospodaření v lesích jako součásti Českého systému certifikace lesů s cílem postupného zlepšování hospodaření a stavu lesa,
- › vytvoření a pravidelná revize požadavků na auditory a certifikační orgány jako součásti Českého systému certifikace lesů,
- › vytvoření a pravidelná revize pravidel pro certifikaci spotřebitelského řetězce dřeva jako součásti Českého systému certifikace lesů,
- › prezentace a propagace Českého systému certifikace lesů na území České republiky i v zahraničí,
- › zajišťování vzájemného uznání Českého systému certifikace lesů především prostřednictvím Rady PEFC (Programme for the Endorsement of Forest Certification schemes) se sídlem v Ženevě, spolupráce a koordinace činnosti s obdobnými certifikačními systémy v ČR i zahraničí,
- › notifikace certifikačních orgánů působících v oblastech certifikace hospodaření v lesích





Propagační aktivity PEFC ČR v roce 2021

Turistická značka na nám. Republiky v Praze

Jedna z nejstarších turistických organizací na světě oslavila v roce 2021 své 133. narozeniny. Klub českých turistů, založený skupinou vlastenců okolo Vojty Náprstka, oslavil své výročí v pátek 11. června v Praze na náměstí Republiky a organizace PEFC ČR byla, jako partner této akce, také u toho. Slavnostní akce byla celodenní s bohatým doprovodným programem.

Ten byl zaměřený především na ochranu přírody a lesů. Na náměstí byl postaven velký turistický rozcestník a nechyběly ani tradiční turistické suvenýry a oblíbené razítkování. Součástí programu byl také tři kilometry dlouhý pochod k Náprstkovu muzeu a zpět, kde soutěžící plnili různé úkoly a znalostní hry, které formou interaktivních dřevěných prvků zajistila organizace PEFC ČR.

Zajímavý zážitek nabídla přítomnost atletky Lindy Průšové, medailistky z mistrovství ČR 2020 v trojskoku, která se akce zúčastnila na pozvání PEFC ČR. Naše elitní trojskokanka byla u stanoviště „doskočiště“, kde si mohli zájemci vyzkoušet, jak daleko doskočí a pak si porovnat délku svého skoku s atletkou nebo se zvířátky z našich lesů. Jak již bylo uvedeno, tak celá akce probíhala za významné partnerské a organizační spoluúčasti PEFC ČR. Akce byla také organizována s podporou Ministerstva pro místní rozvoj a Lesů České republiky.





Medové slavnosti na Hrádku u Nechanic

Organizace PEFC ČR byla i v roce 2021 pozvána k účasti na akci „Medové slavnosti na Hrádku u Nechanic“, která se tentokrát konala v sobotu 7. srpna, a byl to pro nás již 4. ročník účasti na této akci. Tato tradiční a dlouhodobě pořádaná akce je určena především pro rodiče s dětmi, na které se zábavnou formou dozví, jak chutná pravý český med a získají informace o životě včelí rodiny. Součástí akce byla také živá včelařská stezka.

Při této příležitosti máme vždy možnost prezentovat návštěvníkům certifikační systém PEFC, vysvětlit význam loga a dalších skutečností, týkajících se trvale udržitelného lesního hospodaření a sledování původu dřeva až do samotných výrobků.

Nechyběly ani hry a soutěže pro malé i velké návštěvníky, např. poznávání různých druhů přírodnin či nejen dětmi tolik oblíbené skládačky. Nadšení účastníci si poté odnášeli pěkné drobné dárky, např. dřevěné medaile ve tvaru stromku, dřevěná domina, tužky, pravítka a samozřejmě informační letáky PEFC ČR.

Tvoření s dětmi, Kolpingova rodina Smečno

PEFC ČR dlouhodobě spolupracuje s rodinným centrem Kolpingovy rodiny ve Smečně, které každoročně pořádá týdenní pobyty pro děti se spinální svalovou atrofií. Letošní „lesní program“ byl zaměřen na výrobu hmyzích hotelů a povídání o lesní zvěři.



Natura Viva v Lysé nad Labem

Na veletrhu Natura Viva v netradičním termínu 8. - 12. září 2021 v Lysé nad Labem vytvořil tým PEFC ČR, se zapůjčením dřevěných edukačních prvků od PEFC certifikované společnosti Lesní svět, velmi působivou interaktivní expozici pro děti i dospělé. Interaktivní dřevěné stojany, vyrobené z PEFC certifikovaného dřeva, jsou oblíbenou hrou pro



děti i dospělé a názorně pomáhají přiblížit téma certifikace lesů a výrobků ze dřeva návštěvníkům. Tato výstava patří k nejvíce navštěvovaným z akcí podobného zaměření pořádaných v České republice. Odhadovaná návštěvnost veletrhu je obvykle přibližně až 50 tisíc návštěvníků a expozicí PEFC určitě prošla většina z nich.

Retroměstečko Pardubice

Mezi propagačními akcemi PEFC ČR nechyběla v roce 2021 také akce s názvem „Retroměstečko Pardubice“, která se konala o víkendu 11.-12.9.2021. Podle názvu možná akce, která nemá mnoho společného s lesnictvím, ale naše prezentace si i zde našla své místo a ohlasy už v průběhu jejího konání byly výborné. Bezprostředně po jejím skončení jsme dostali pozvání na další ročník. Pro PEFC ČR a SVSLM ČR to byla výborná příležitost, jak oslovit novou cílovou skupinu se svou prezentací trvale udržitelného hospodaření v lesích a s významem loga PEFC na výrobcích na bázi dřeva. Samotná návštěvnost se pohybovala kolem 20 tisíc účastníků.

Retroměstečko je projektem pro celou rodinu. Seznamuje s tradicemi a úspěchy naší republiky napříč různými obory. Seznámí vás například s prací hasičů a integrovaného záchranného systému. Kromě toho nabídne také auto-moto veterány, statická stanoviště, tankovou arénu, staré a dobové hračky, předměty i různou techniku a zajímavosti, které hrdě vystupovaly pod značkou Made in Czechoslovakia. Organizátoři Retroměstečka dále spolupracují s nadacemi, které vám ukáží, jak se žije s handicapem nebo představí práci s asistenčním psem.

Veletrh For Arch v Praze – PEFC ČR partnerem veletrhu

Ve dnech 21. – 25.9.2021 se na výstavišti v Praze - Letňanech konal tradiční veletrh For Arch. V roce 2021 se z důvodu pandemické situace a aktuálních omezení nekonal zimní veletrh For Pasiv a proto naše organizace PEFC ČR byla v roce 2021 součástí pouze tohoto podzimního veletrhu. Naše účast měla formu partnerství veletrhu a v rámci této podpory jsme zajistili například papírové tašky a veletržní tiskoviny pro vystavovatele z PEFC certifikovaného papíru.

Hlavní náplní expozice a účasti PEFC ČR bylo i na tomto veletrhu informovat širokou veřejnost o významu a možnostech certifikace lesů a spotřebitelského řetězce PEFC. Velkým pomocníkem při naší promo práci byly opět výrobky firmy Lesní svět, které velmi dobře pomáhaly v rámci aktivit a činností lesní pedagogiky a zábavnou formou tak bylo možné vzdělávat děti i dospělé.



Celkově se díky této akci přenesete o několik desetiletí zpátky a máte možnost porovnat vývoj a pokrok v řadě oborů.



Den lesa na zámku Ohrada



9. října 2021 proběhla na zámku Ohrada propagační akce, na které jsme nechyběli s naším zeleným stanem. V něm byly k dispozici naše hry a soutěže pro malé i velké návštěvníky, např. poznávání různých druhů dřevin či nejen dětmi oblíbené skládačky. Nadšení účastníci si poté odnášeli pěkné drobné dárky, např. dřevěné medaile ve tvaru stromku, dřevěná domina, tužky, pravítka a samozřejmě informační letáky PEFC ČR.

Program Lesnického dnu nabídl promítání lesnických filmů, výstavu historických fotografií, ukázky lesní pedagogiky, zajímavosti ze sbírek Národního zemědělského muzea, ukázky řemeslných výrobků ze dřeva či dřevosochání. Návštěvníci si mohli prohlédnout celou expozici muzea, výstavu Les pramenů a seznámit své ratolesti s Letokruhy – probíhajícím lektorským programem.

Pro rodiny s dětmi byly připraveny tvořivé výtvarné dílny s využitím přírodních materiálů, poznávacími a soutěžními aktivitami. Součástí akce bylo občerstvení s možností opékání buřtů na vozařském ohništi a celý program zpříjemnila i hudební produkce.



Flora Olomouc – Oslavy lesa

V termínu 15. - 16. října 2021 hostilo výstaviště Flora Olomouc tradiční podzimní akci zaměřenou na prezentaci lesnictví. Organizace PEFC ČR využila této příležitosti a se svým stánkem a promotéry přivítaly návštěvníky zajímavými interaktivními prvky ze dřeva, hrami a kvízy. Účastníci se tak mohli dozvědět informace o lesním hospodaření a k tomu si zahrát v lesních poznávacích soutěžích o zajímavé ceny.

Tato výstava je vždy velmi pestrá, jelikož jsou zde různé doprovodné programy, jako například vystoupení sokolníků, umělecké řezbářství, či vyřezávání s motorovou pilou. Počasí celé akci tento rok příliš nepřál, ale i tak během dvou dnů náš stánek navštívilo přes 5 tis. návštěvníků. Mnozí návštěvníci si kromě zajímavého zážitku odnesli i některý z našich propagačních předmětů jako odměnu za účast ve znalostních soutěžích.



Po stopách dobra s e-shopem Nakup na Dobro a vysazení prvního stromu s PEFC ČR



Jedním z významných propagačních projektů roku 2021 byla spolupráce s Asociací společenské odpovědnosti a e-shopem Nakup na Dobro.

Projekt e-shopu Nakup na Dobro je společným projektem Asociace společenské odpovědnosti a sociálního podniku Ergotep. Jeho hlavním cílem je změnit nákupní chování v Česku směrem k udržitelnosti, u jednotlivců počínaje, velkými firmami a úřady konče. Vše na Nakup na Dobro zákazníci pořídí pro dobro svoje, planety a hlavně stovky lokálních výrobců, sociálních podniků a dobročinných projektů řady neziskových organizací. E-shop nenabízí jen udržitelné dárky, ale udržitelnost naplňuje svým provozem ve všech aspektech. Je jedním z prvních držitelů značky „Udržitelný e-shop“ na Heureka.cz. Nákup na Dobro má navíc velký smysl i pro desítku osob s hendikepem, které e-shop pomáhají udržet v chodu. Třešničkou na dortu je ekologická doprava zcela zdarma pro všechny bez limitu hodnoty nákupu, což je v e-commerce v Česku zcela ojedinělé.

Ekologickou dopravu (100% uhlíkové neutrální doručení) zdarma nabízí e-shop díky exkluzivnímu partnerství s dopravcem DPD. Na oplátku za to vyvinul v košíku dobročinný koncept a vede zákazníky k obnově lesů zničených kůrovcovou kalamitou v okolí skladu Nakup na Dobro na Vysočině. Zákazníci do košíku za ušetřenou dopravu mohou přihodit sazenici stromu, která za ně bude vysazena právě ve spolupráci s organizací PEFC ČR. Za podzim 2021 si zákazníci zakoupili vysazení celkem 2 598 sazenic.

Symbolické vysazení prvního stromu v rámci projektu Nakup na Dobro proběhlo 20. října. V tento den si totiž lidé po celém světě na Den stromů připomínají význam stromů pro naši krajinu i život. Slavnostní vysazení prvního stromu v rámci projektu Nakup na Dobro proběhlo v lesích zasažených kůrovcovou kalamitou nedaleko Humpolce za účasti zástupců organizace PEFC Česká republika.

100 tisíc stromků do českých lesů - projekt společností BAUHAUS a PEFC ČR

Zdravé životní prostředí, udržitelnost a důraz na ekologii jsou stěžejní hodnoty, které společnost BAUHAUS podporuje a zastává. Dlouhodobě investuje mimo jiné do aktivit zaměřujících se na ochranu přírody a šetrný přístup k jejím zdrojům.

V roce 2021 se vedení českého Bauhausu rozhodlo, že v rámci společného projektu s PEFC ČR podpoří výsadbu 100 000 stromů v českých lesích. Vedle této investice společnosti BAUHAUS, která se pohybuje v řádu milionů korun, mohli přispět k obnově českých lesů také zákazníci zakoupením poukazu na výsadbu stromů nad rámec plánovaných 100 000 kusů. Certifikáty byly umístěny ve všech odborných centrech společnosti BAUHAUS na každé pokladně, a to v hodnotě 25 a 100 Kč. Koupí poukazu v nižší hodnotě mohl přispět zákazník na výsadbu jednoho stromu, ve vyšší hodnotě pak na stromy 4. Zájem o koupi těchto poukazů předčil všechna očekávání a touto formou bylo nakoupeno téměř 60 tis. stromů.

Výsadba stromů se uskutečnila na podzim za účasti zájemců z řad veřejnosti. Tyto akce koordinoval PEFC ČR a výsadba se uskutečnila na vybraných majetcích, které jsou držiteli certifikátu PEFC. Tento projekt byl silně komunikován i mediálně, tuto propagaci kompletně zajistila společnost BAUHAUS. Spolupráce byla oboustranně hodnocena velmi pozitivně a je zájem tento projekt i v budoucnu zopakovat.



Lesnická soutěž YPEF v Kostelci nad Č. Lesy a Dětský den u Žďáru nad Sázavou

Kromě akcí, kterých se organizace PEFC ČR přímo účastnila či se zároveň podílela na jejich organizaci, jsme během léta a podzimu podpořili formou sponzorských darů i s osobním předáním cen do soutěží dvě velmi zajímavé akce. První z nich byla tradiční soutěž pro studenty nejen lesnických škol YPEF, která se konala 16.6.2021 v Kostelci n. Č. I.

Druhou akcí byl Dětský den s řadou rozmanitých a velmi nápaditých soutěží pro děti, které se zástupce PEFC ČR také zúčastnil a osobně předal ceny vítězům.

Podpora těchto akcí ze strany PEFC ČR byla řešena formou propagačních předmětů, pedagogických pomůcek a knih s lesnickou tematikou.

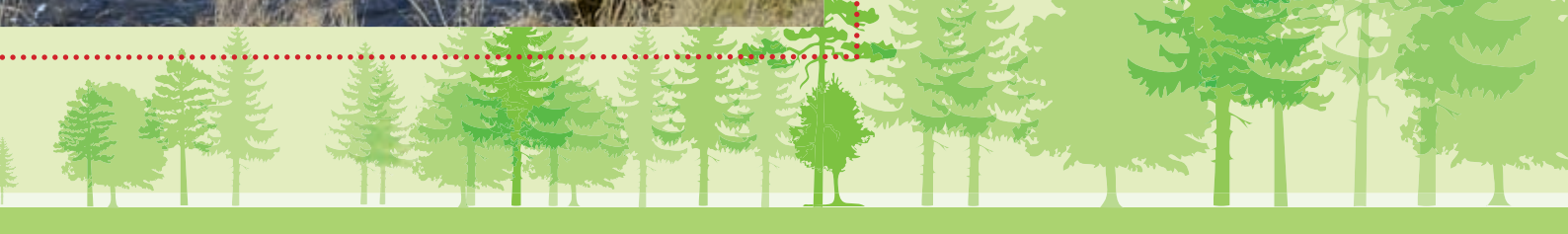
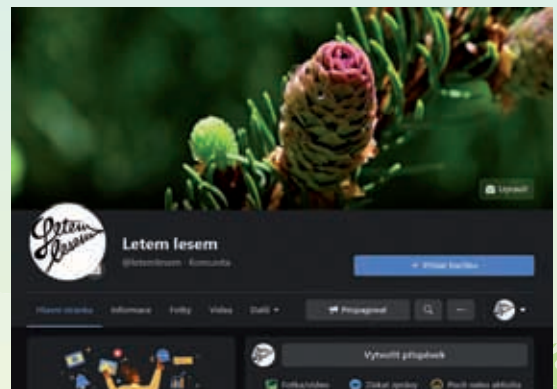
Oceňujeme úsilí organizátorů těchto přínosných akcí za jejich konání a rádi přijmeme pozvání PEFC ČR i v dalších ročnících.





Provozování webu, fb a instagramu Letem lesem

Již šestým rokem pokračuje naučně informační projekt Letem lesem. Tento informační portál funguje na internetových stránkách, Instagramu a Facebooku. Hlavním cílem těchto informačních médií je zaujmout pozornost široké veřejnosti a záživnou formou jim přiblížit poznatky o lese, lesním hospodářství a celkově o přírodě. Projekt na svých facebookových stránkách zveřejňuje domácí i světové zajímavosti týkající se lesů a přírody. Na facebookovém profilu je již přes 5 tisíc sledujících.



Spolupráce s oborovým časopisem Lesnická práce

KDYŽ SE ŘEKNE SOLODOOR...

Dovíte nám představit další z českých firem, která se hravě hlásí k termínu ekologičtější a společensky odpovědnosti a přikládá je zavazadlu své práce. Společnost SOLODOOR a.s. je přední výrobce střešních dřevěných obložkových zarábků ze dřeva a dalších. Objemem své roční výroby, která činí více než 180 000 metrů a 80 000 zářabků, se řadí mezi naše největší výrobce na trhu. Jako rozmanitý dodavatel s dlouholetou tradicí SOLODOOR úspěšně spolupracuje také na zahraničních trzích. Vignemmenne poskytuje společnost v současnosti dlouhý seznam zápisů na trzích střední a východní Evropy. Je držitelem certifikátů „CZCH MAG“ a „certifikát „Ekologicky čistý výrobek“ a od roku 2020 certifikátu C-C PEFC.

» PEFC ČR informuje

» Víte strategie společnosti v oblasti kvality a environmentální odpovědnosti? Otáčejte tento přístup i ve svých zářabcích!

» Jak budování etiky práce přispívá na certifikaci PEFC? Bylo pro vás obtížné implementovat systém řízení a evidence do střešní administrace firmy?

» Chcete vyvíjet certifikaci PEFC při cestě a marketingu vaší společnosti? Ukládáme si kladnou odpověď a získání certifikátu přináší nejen celou řadu výhod, ale také doplnění se střešní společnosti i s dalšími obchodními a marketingovými partnery. Otevíráte-li cestu k vlastní identifikaci odpovědnosti firmy a environmentální odpovědnosti, aby byly bezpečné a dostupné pro všechny, je to samozřejmě výhodou.

Děkuji za odpověď (21. 1. 2021)
Markéta Pavlovská
Více informací a společností najdete na webu www.pefc.cz nebo přímo u PEFC certifikátového centra SOLODOOR

Tradiční propagační a informační aktivitou PEFC ČR jsou reklamní a informační články v oborovém časopise Lesnická práce. V Lesnické práci informujeme o vybraných nových certifikovaných firmách a lesních majetcích, o aktuálních propagačních aktivitách PEFC ČR, o aktualitách týkajících se standardů PEFC ČR a PEFC International a o dalších důležitých změnách pro vlastníky lesů v souvislosti s certifikací jejich lesních majetků.

Spolupráce s informačním centrem ČKAIT – inzerce v publikaci Tesařské konstrukce

Výsledkem spolupráce s informačním centrem ČKAIT byla reklama certifikovaného systému PEFC a PEFC certifikované suroviny v publikaci Tesařské konstrukce.

TESAŘSKÉ KONSTRUKCE
Lukáš Jelinek
Petr Červený

Dřevěná konstrukce 21. století má značku PEFC

Vítězný projekt ... ?

I VÁŠ PROJEKT z PEFC certifikovaného dřeva může být vítězný v mezinárodní soutěži architektů "Best Use of Certified Timber Prize" na každoroční největší architektonické události "World Architecture Festival".

Vítězní produkt z dřeva s PEFC certifikací je mezinárodní, ekologický a společensky odpovědný řešení, které pozitivně vlivní i sídlo firmy.

Plus 70% českých lesů má certifikát PEFC, který pokrývá jejich udržitelný rozvoj a bezpečí voličů dřeva jako stavebního materiálu. Podpořte práci a naše lesy, staňte se PEFC certifikovanou firmou.

www.pefc.cz a www.pefc.org

Spolupráce s KČT – prezentace PEFC ČR v časopisu Turista a tisk časo- pisu na PEFC certi- fikovaný papír



Jedním z výsledků probíhající spolupráce PEFC ČR a Klubem českých turistů (KČT) je nově tisk časopisu Turista na PEFC certifikovaný papír.

Spolupráci s KČT organizace PEFC ČR zahájila již v roce 2019 a v postupných krocích došlo tedy i k posunu časopisu Turista směrem k podpoře udržitelného hospodaření v našich lesích, neboli tiskem časopisu na PEFC certifikovaný papír. Vedle reklamní podpory v časopise Turista je také cílem zviditelnit logo PEFC a informace o certifikaci na turistických vývěsních mapách KČT.

Pro představu možného dosahu spolupráce s KČT níže pár informací k síti vyznačených turistických tras v ČR, která je skutečně úctyhodná.

Celkem je vyznačeno 43 500 km pěších turistických značených tras, na kterých je umístěno téměř 70 tisíc směrovek a tabulek. V evidenci sice zatím není uvedeno, po jakém druhu cesty je turistická trasa vedena. Nicméně podle odhadů asi polovina pěších značených tras vede po lesních cestách a pěšinách.







Spolupráce s časopisem LIDÉ & HORY – prezentace PEFC ČR v časopisu LIDÉ & HORY a tisk časopisu na PEFC certifikovaný papír

Jelikož redakce časopisu LIDÉ & HORY spolupracuje také s Klubem českých turistů, došlo následně i na spolupráci PEFC ČR a zmíněného časopisu LIDÉ & HORY. Časopis LIDÉ & HORY je taktéž nově tištěn na PEFC certifikovaný papír a formou reklamy je cílem zviditelnit logo PEFC a informace o certifikaci lesů systémem PEFC.

Časopis LIDÉ & HORY je nejrozšířenější český odborný časopis zaměřený na alpinismus a všechny druhy volnočasových aktivit na horách. Časopis se začal vydávat v roce 2002 a v současné době je rozsah každého čísla 108 stran formátu A4. Časopis má cca 4 500 předplatitelů, má vlastní webové stránky i FB profil.

Pokud jde o sledovanost aktivit LIDÉ & HORY a úspěšnost sociálních sítí, tak ke konci roku 2020 sledovalo a četlo časopis lidé&HORY a FB i web časopisu cca 48 000 zájemců. Shrnutím ke konci roku 2020 měla tato tisková a mediální aktivita cca 60 000 – 62 000 sledovatelů, zájemců a čtenářů.

JAKÝ JE PODÍL

DŘEVOSTAVEB V ČESKU?



Chcete znát odpověď? Stačí načíst QR kód. A navíc můžete vyhrát zajímavé ceny.

Volba dřeva jako stavebního materiálu stále roste nejen na horách. Certifikace PEFC pomáhá udržet české lesy zdravé i pro vás, turisty a náhodněníky. Až přes 70 % lesů v ČR je PEFC certifikováno, nornáste se tedy bát o jejich udržitelný rozvoj.

Les zdravý i pro vaše zdraví.



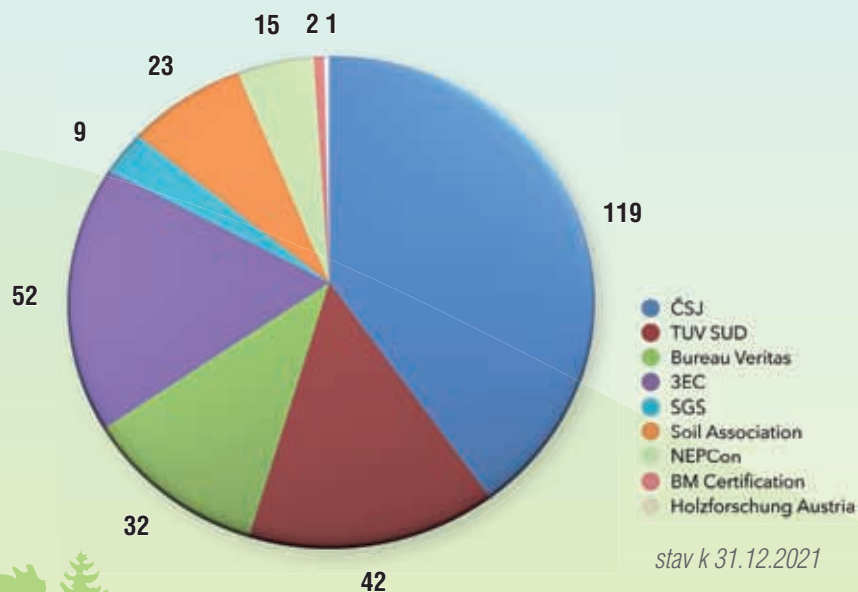
www.pefc.cz



Počty certifikátů CoC a výměra certifikovaných lesů: 2021

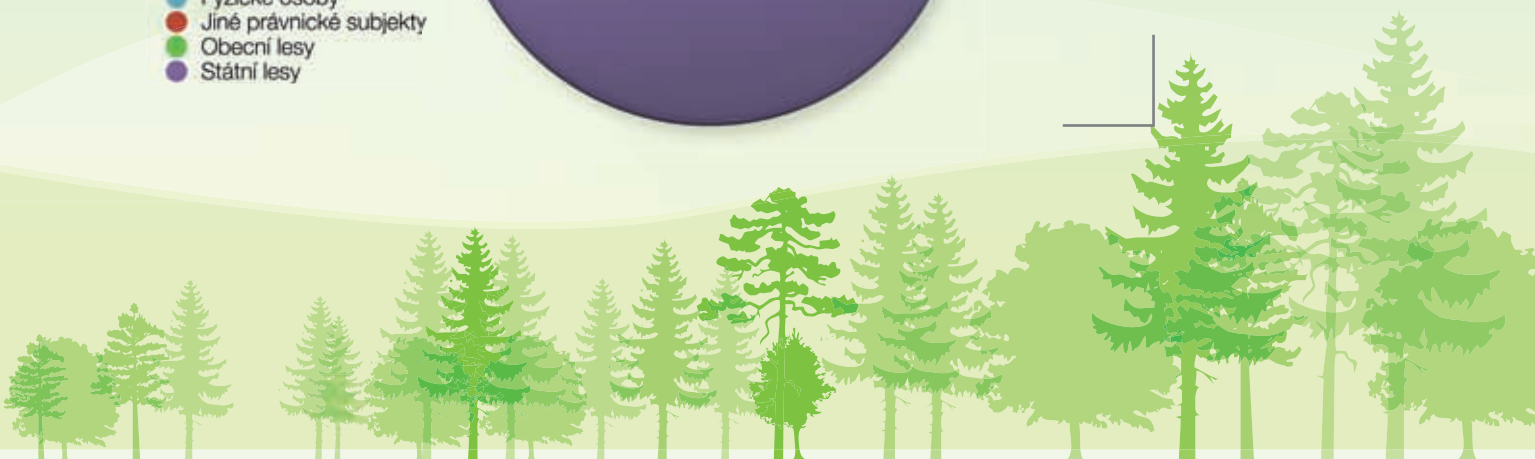
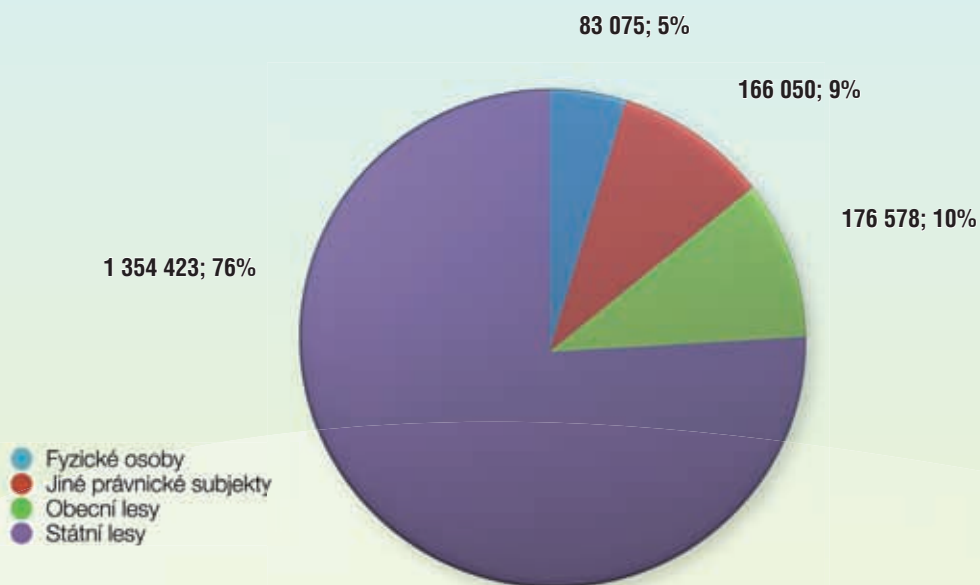
Certifikační orgán	Počet certifikátů CoC
ČSJ	119
TÜV SÜD	42
Bureau Veritas	32
3EC International	52
SGS Czech Rep.	9
Soil Association	23
NEPCon	15
BM Certification	2
Holzforchung Austria	1
Celkem	295

Certifikace CoC (počet vydaných certifikátů dle certifikačních orgánů) - celkový počet 295



Typ vlastnictví	Výměra (ha)
Fyzické osoby	83 075
Jiné právnické subjekty	166 050
Obecní lesy	176 578
Státní lesy	1 354 423
Celkem	1 780 126

Rozloha certifikovaných lesů dle typu vlastnictví (ha; %)





Rozvaha

Aktiva (v tis. Kč)	01/01/2021	12/31/2021
Krátkodobý majetek celkem	4 424	5 224
Pohledávky celkem	862	968
Odběratelé	824	967
Poskytnuté provozní zálohy	38	1
Krátkodobý finanční majetek celkem	3 488	4 230
Peněžní prostředky v pokladně	7	6
Peněžní prostředky na účtech	3 481	4 224
Jiná aktiva celkem	74	26
Náklady příštích období	74	26
AKTIVA CELKEM	4 424	5 224

Pasiva (v tis. Kč)	01/01/2021	12/31/2021
Vlastní zdroje celkem	3 603	4 366
Jmění celkem	2 502	2 370
Fondy	2 502	2 370
Výsledek hospodaření celkem	1 101	1 996
Účet výsledku hospodaření	x	763
Výsledek hospodaření ve schvalovacím řízení	-132	x
Nerozdělený zisk, neuhrazená ztráta minulých let	1 233	1233
Cizí zdroje celkem	821	858
Krátkodobé závazky celkem	735	771
Dodavatelé	98	22
Zaměstnanci	116	133
Ostatní závazky vůči zaměstnancům	47	33
Závazky k institucím soc. zabezpečení a veřejného zdr. pojištění	60	67
Daň z příjmů	0	92
Ostatní přímé daně	20	8
Daň z přidané hodnoty	394	409
Dohadné účty pasivní	x	1
Jiná pasiva celkem	86	87
Výdaje příštích období	86	35
Výnosy příštích období	0	52
PASIVA CELKEM	4 424	5 224

Výkaz zisku a ztráty

Spotřebované nákupy a nakupované služby celkem	4 088
Spotřeba materiálu, energie a ostatních neskladových dodávek	1 606
Opravy a udržování	2
Náklady na cestovné	279
Náklady na reprezentaci	44
Ostatní služby	2 157
Osobní náklady celkem	1 156
Mzdové náklady	864
Zákonné sociální pojištění	266
Zákonné sociální náklady	26
Ostatní náklady celkem	3
Smluvní pokuty, úroky z prodlení, ostatní pokuty a penále	1
Jiné ostatní náklady	2
Poskytnuté příspěvky celkem	1 568
Poskytnuté členské příspěvky a příspěvky zúčtované mezi organizačními složkami	1 568
Daň z příjmů	92
Náklady celkem	6 907
Přijaté příspěvky celkem	155
Přijaté členské příspěvky	155
Tržby za vlastní výkony a zboží celkem	7 498
Ostatní výnosy	17
Kurzové zisky	17
Výnosy celkem	7 670
Výsledek hospodaření před zdaněním	855
Výsledek hospodaření po zdanění	763





Zpráva auditora účetnictví

PEFC Česká republika, zájmové sdružení právnických osob
Bělohorská 274/9
169 00 Praha 6

IČ: 70 94 32 49

Zpráva nezávislého auditora pro členy PEFC Česká republika, zájmové sdružení právnických osob

Výrok auditora

Provedl jsem audit přiložené účetní závěrky PEFC Česká republika, zájmové sdružení právnických osob (dále také „Zájmové sdružení“), která se skládá z rozvahy k 31.12.2021, výkazu zisku a ztráty za rok končící 31.12.2021 a přílohy této účetní závěrky, která obsahuje popis použitých podstatných účetních metod a další vysvětlující informace. Údaje o Zájmovém sdružení jsou uvedeny v příloze této účetní závěrky.

Podle mého názoru účetní závěrka podává věrný a poctivý obraz aktiv a pasiv PEFC Česká republika, zájmové sdružení právnických osob k 31.12.2021 a nákladů, výnosů a výsledku jeho hospodaření za rok končící 31.12.2021 v souladu s českými účetními předpisy.

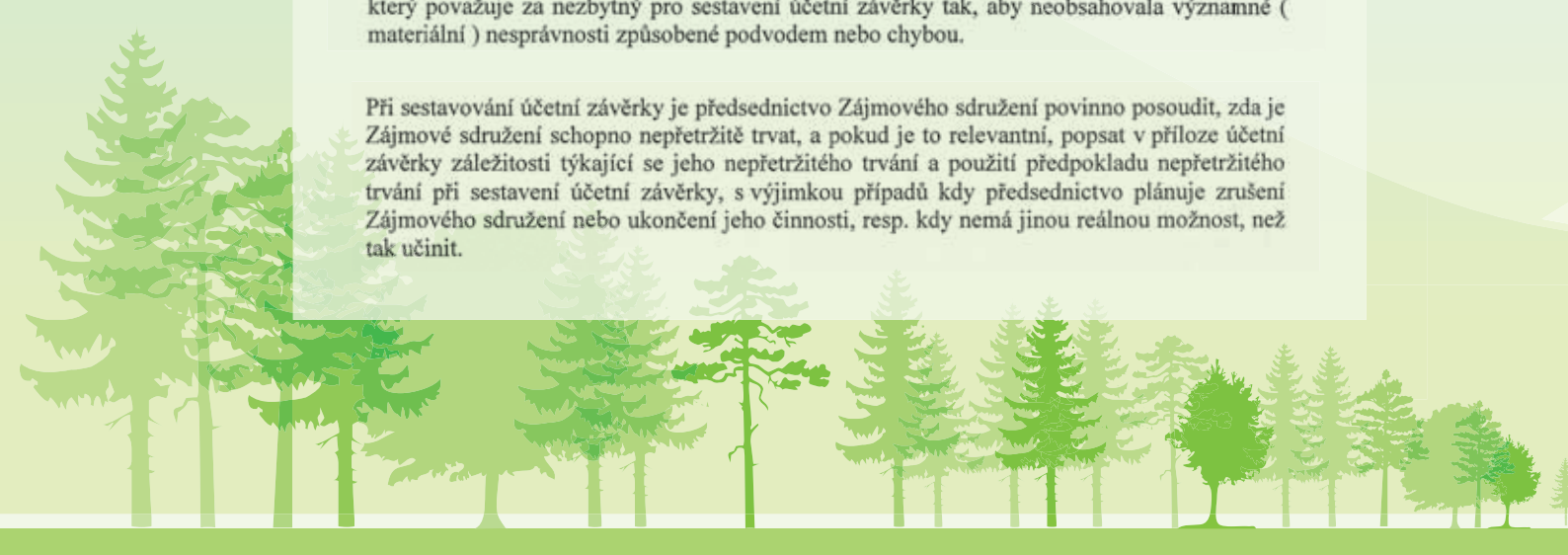
Základ pro výrok

Audit jsem provedl v souladu se zákonem o auditorech a standardy Komory auditorů České republiky pro audit, kterými jsou mezinárodní standardy pro audit (ISA) případně doplněné a upravené souvisejícími aplikačními doložkami. Moje odpovědnost stanovená těmito předpisy je podrobně popsána v oddílu odpovědnost auditora za audit účetní závěrky. V souladu se zákonem o auditorech a Etickým kodexem přijatým Komorou auditorů České republiky jsem na zájmovém sdružení nezávislý a splnil jsem i další etické povinnosti vyplývající z uvedených předpisů. Domnívám se, že důkazní informace, které jsem shromáždil, poskytují dostatečný a vhodný základ pro vyjádření mého výroku.

Odpovědnost představenstva zájmového sdružení za účetní závěrku

Představenstvo Zájmového sdružení odpovídá za sestavení účetní závěrky podávající věrný a poctivý obraz v souladu s českými účetními předpisy a za takový vnitřní kontrolní systém, který považuje za nezbytný pro sestavení účetní závěrky tak, aby neobsahovala významné (materiální) nesprávnosti způsobené podvodem nebo chybou.

Při sestavování účetní závěrky je představenstvo Zájmového sdružení povinno posoudit, zda je Zájmové sdružení schopno nepřetržitě trvat, a pokud je to relevantní, popsat v příloze účetní závěrky záležitosti týkající se jeho nepřetržitého trvání a použití předpokladu nepřetržitého trvání při sestavení účetní závěrky, s výjimkou případů kdy představenstvo plánuje zrušení Zájmového sdružení nebo ukončení jeho činnosti, resp. kdy nemá jinou reálnou možnost, než tak učinit.



Odovědnost auditora za audit účetní závěrky

Mým cílem je získat přiměřenou jistotu, že účetní závěrka jako celek neobsahuje významnou (materiální) nesprávnost způsobenou podvodem nebo chybou a vydat zprávu auditora obsahující můj výrok. Přiměřená míra jistoty je velká míra jistoty, nicméně není zárukou, že audit provedený v souladu s výše uvedenými předpisy ve všech případech odhalí případnou existující významnou (materiální) nesprávnost. Nesprávnosti mohou vznikat v důsledku podvodů nebo chyb a považují se za významné (materiální), pokud lze reálně předpokládat, že by jednotlivě nebo v souhrnu mohly ovlivnit ekonomická rozhodnutí, která uživatelé účetní závěrky na jejím základě přijmou.

Při provádění auditu v souladu s výše uvedenými předpisy je mojí povinností uplatňovat během celého auditu odborný úsudek a zachovávat profesní skepticismus. Dále je mojí povinností:

- Identifikovat a vyhodnotit rizika významné (materiální) nesprávnosti účetní závěrky způsobené podvodem nebo chybou, navrhnout a provést auditorské postupy reagující na tato rizika a získat dostatečné a vhodné důkazní informace, abych na jejich základě mohl vyjádřit výrok. Riziko, že neodhalím významnou (materiální) nesprávnost, k níž došlo v důsledku podvodu, je větší než riziko neodhalení významné (materiální) nesprávnosti způsobené chybou, protože součástí podvodu mohou být tajné dohody (koluze), falšování, úmyslná opomenutí, nepravdivá prohlášení nebo obcházení vnitřních kontrol.
- Seznámit se s vnitřním kontrolním systémem Zájmového sdružení relevantním pro audit v takovém rozsahu, abych mohl navrhnout auditorské postupy vhodné s ohledem na dané okolnosti, nikoli abych mohl vyjádřit názor na účinnost jeho vnitřního kontrolního systému.
- Posoudit vhodnost použitých účetních pravidel, přiměřenost provedených účetních odhadů a informace, které v této souvislosti předsednictvo uvedlo v příloze účetní závěrky.
- Posoudit vhodnost použití předpokladu nepřetržitého trvání při sestavení účetní závěrky předsednictvem a to, zda s ohledem na shromážděné důkazní informace existuje významná (materiální) nejistota vyplývající z událostí nebo podmínek, které mohou významně zpochybnit schopnost Zájmového sdružení nepřetržitě trvat. Jestliže dojde k závěru, že taková významná (materiální) nejistota existuje, je mojí povinností upozornit v mojí zprávě na informace uvedené v této souvislosti v příloze účetní závěrky, a pokud tyto informace nejsou dostatečné, vyjádřit modifikovaný výrok. Moje závěry, týkající se schopnosti Zájmového sdružení nepřetržitě trvat vycházejí z důkazních informací, které jsem získal do data mojí zprávy. Nicméně budoucí události nebo podmínky mohou vést k tomu, že Zájmové sdružení ztratí schopnost nepřetržitě trvat.
- Vyhodnotit celkovou prezentaci, členění a obsah účetní závěrky, včetně přílohy, a dále to, zda účetní závěrka zobrazuje podkladové transakce a události způsobem, který vede k věrnému zobrazení.

Mojí povinností je informovat předsednictvo mimo jiné o plánovaném rozsahu a načasování auditu a o významných zjištěních, které jsem v jeho průběhu učinil, včetně zjištěných významných nedostatků ve vnitřním kontrolním systému.

V Kralupech nad Vltavou, dne 28.2.2022



Ing. Dalibor Šulc
auditor - oprávnění číslo 1364
Generála Klapálka 855
278 01 Kralupy nad Vltavou



Zpráva revizora

Zpráva revizora

k hospodaření PEFC Česká republika – zájmového sdružení právnických osob, v roce 2021

Dne 29. 4. 2022 byla provedena, za přítomnosti ing. Stanislava Slaniny, výkonného ředitele sdružení, a ing. Josefa Myslivce, předsedy představenstva PEFC ČR, z. s. p. o., v roce 2021, fyzická prověrka úplnosti a korektnosti vedení předepsané účetní evidence a zakládání předepsaných dokladů do archivu společnosti za rok 2021. Byla prověřena elektronická přehledná evidence všech akcí a vynaložených finančních prostředků. Byly podrobně zkontrolovány šanony se založenými papírovými doklady v tomto členění:

- Mzdy za rok 2021 včetně kontroly povinných daňových odvodů
- Interní doklady a ostatní závazky
- Bankovní výpisy za rok 2021
- Pokladna CZ i EURO včetně cestovních účtů a výplat cestovních náhrad
- Daňová přiznání (DPH, daň z příjmu)
- Evidenční karty majetku
- Kniha vydaných faktur
- Evidence členských příspěvků
- Fakturace COC (spotřební řetězce) a TUH jako základ příjmu sdružení
- Faktury přijaté (platba do centra PEFC Council)
- Faktury přijaté a hrazené v rámci zajištění běžného chodu sdružení

Všechny evidence jsou přehledné, chronologicky vzestupně uspořádané a navazující na zpracovanou roční závěrku v zákonem předepsaném členění. Namátkově byla provedena kontrola jednotlivých vybraných dokladů a nebylo shledáno závad. Všechny doklady jsou opatřeny předepsanými údaji a podpisy odpovědných osob.

Zpráva nezávislého auditora ing. Dalibora Šulce ze dne 28. 2. 2022, která byla rovněž předmětem kontroly, vydala výrok o věrném a poctivém obrazu aktiv a pasiv sdružení PEFC Česká republika, z. s. p. o., k 31. 12. 2021, který je v souladu s českými účetními předpisy.

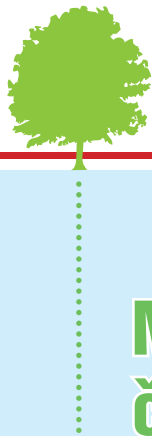
Sdílím názor auditora, že vnitřní kontrolní systém sdružení je zjevně bez závad a je základem pro přesvědčení revizora, že hospodaření s prostředky sdružení je transparentní, přehledné, hospodárné a efektivní.

V Židlochovicích 17. května 2022

Ing. Jan Vybíral, revizor







Mezinárodní členské organizace

APP Timber - Hlavní činností společnosti APP Timber je dodávka dovážených kulatin, dřeva, dých a panelových výrobků pro asijský dřevařský průmysl. S centrálou v Kuala Lumpur, Malajsie, APP Timber provozuje obchodní pobočky a sklady v celé Asii.

APP Timber je dnes největším asijským dodavatelem legálně těžného dřeva z certifikovaných zdrojů, jako jsou PEFC a FSC. APP Timber je jedinou společností s vlastní působností ve všech hlavních asijských zemích.

ARAUCO - Arauco je předním světovým výrobcem produktů na bázi dřeva. Dodává své produkty do Severní Ameriky s vynikajícími výsledky díky kvalitní výrobě a fungující distribuci svých výrobků. Nabízí komplexní výběr kompozitních panelů, prvotřídní překližky, řeziva a buničiny.

Asia Pacific Resources International Holdings Ltd. (APRIL) - Provoz celulózky, papírny a správa lesních plantáží skupiny APRIL Group jsou primárně v hlavním městě Pangkalan Kerinci v provincii Riau na indonéském ostrově Sumatra.

Celulózka a papírna je schopna ročně vyrobit až 2,8 milionu tun buničiny a 1,15 milionu tun papíru a je jednou z pěti nejúčinnějších celulózek a papír-

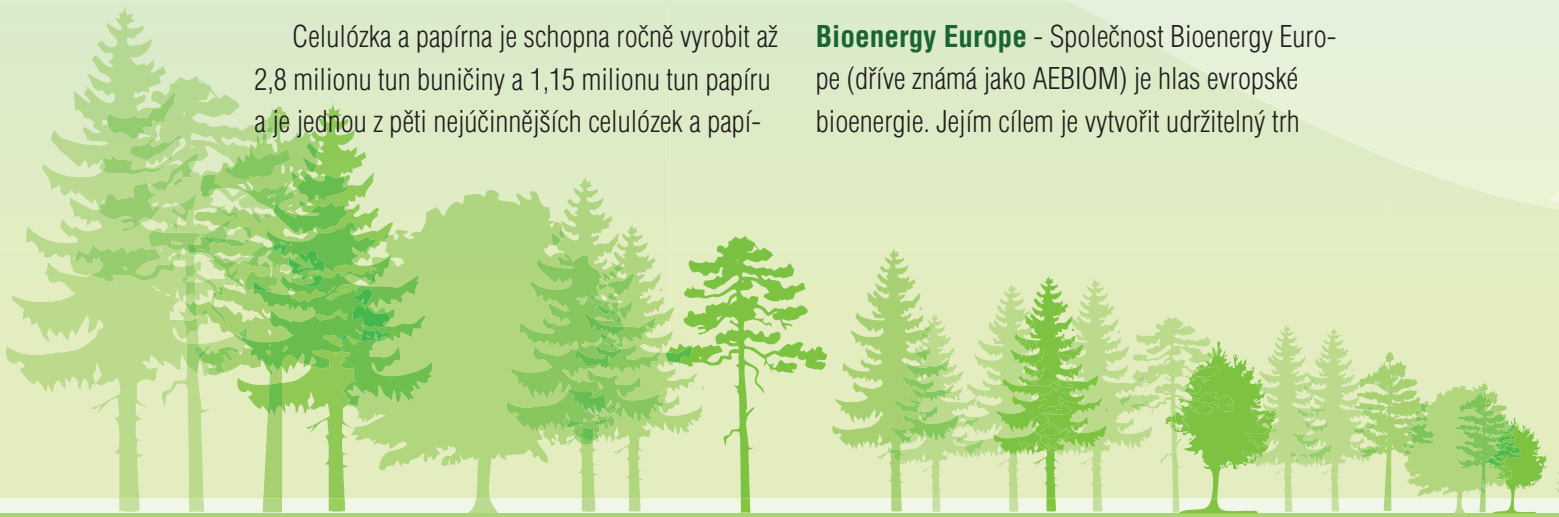
ren na světě. 85% energie spotřebované na provoz pochází z obnovitelných zdrojů.

Dodavatelé dříví jsou povinni prokázat, že mají všechna nezbytná povolení a osvědčení pro dodávky legálně vytěženého dřeva. Veškeré dodávky dřeva musí být v souladu s politikou trvale udržitelné správy lesů.

Association Technique Internationale des Bois Tropicaux (ATIBT) (Mezinárodní asociace pro tropické dřevo) - Od založení v roce 1951, na žádost FAO (Food and Agriculture Organization – Organizace pro výživu a zemědělství – agentura OSN) a OECD (Organisation for Economic Cooperation and Development – Organizace pro ekonomickou spolupráci a rozvoj), je cílem ATIBT (Association Technique Internationale des Bois Tropicaux - Mezinárodní asociace pro tropické dřevo) sloužit v odvětví tropického dřeva, od lesa až po konečného uživatele.

ATIBT hraje klíčovou roli při realizaci mezinárodních projektů zaměřených na udržitelné a odpovědné hospodaření s tropickými lesy.

Bioenergy Europe - Společnost Bioenergy Europe (dříve známá jako AEBIOM) je hlas evropské bioenergie. Jejím cílem je vytvořit udržitelný trh



s bioenergií založený na spravedlivých obchodních podmínkách.

Společnost Bioenergy Europe byla založena v roce 1990 a je neziskovou mezinárodní organizací se sídlem v Bruselu, která sdružuje více než 40 asociací a 90 společností, jakož i akademické a výzkumné ústavy z celé Evropy.

Building and Wood Worker's International (BWI) - BWI je globální odborová organizace sdružující svobodné a demokratické odbory se členy v odvětví stavebnictví, stavebních materiálů, dřeva, lesnictví a souvisejících odvětví. BWI sdružuje kolem 351 odborových svazů zastupujících přibližně 12 milionů členů ve 127 zemích. Sídlo je v Ženevě ve Švýcarsku. Regionální kanceláře a projektové kanceláře se nacházejí v Panamě, Malajsii, Jižní Africe, Indii, Burkině Faso, Chile, Keni, Rusku, Peru a Brazílii.

Posláním BWI je podporovat rozvoj odborových svazů po celém světě a prosazovat práva pracovníků v souvislosti s trvale udržitelným rozvojem.

Confederation of European Forest Owners (CEPF) (Konfederace evropských vlastníků lesů) - Konfederace evropských vlastníků lesů (CEPF) je zastřešující sdružení pro 24 národních organizací vlastníků lesů ve 20 evropských zemích. Podporuje hodnotu trvale udržitelného lesního hospodářství, soukromého vlastnictví a ekonomickou životaschopnost lesního sektoru.

CEPF, se sídlem v Bruselu, zastupuje zájem téměř 16 milionů vlastníků lesů. Jedná se o soukromé osoby, rodiny a družstva, které se starají o přibližně

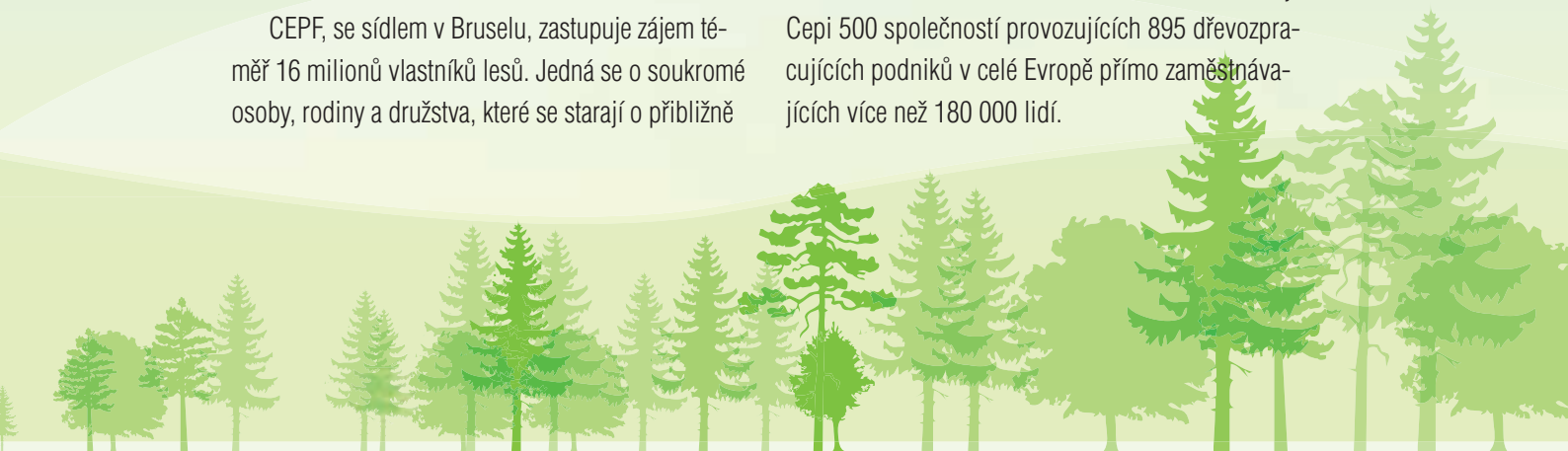
60% evropských lesů. Posláním CEPF je zastupovat a prosazovat společné zájmy soukromých vlastníků lesů v Evropě, zejména na úrovni EU.

Cílem CEPF je podporovat spolehlivé a spravedlivé politické rámcové podmínky a posílit postavení evropských vlastníků lesů ve všech politických procesech souvisejících s lesnickým odvětvím. To je zvláště důležité, protože evropská a mezinárodní lesnická politika je silně ovlivněna mnoha dalšími politikami, jako je politika v oblasti klimatu, energetiky, životního prostředí, obchodu a zemědělství.

Confederation of European Paper Industries (CEPI) (Konfederace evropského papírenského průmyslu) - CEPI je evropské sdružení zastupující papírenský průmysl. Občanům EU nabízíme širokou škálu obnovitelných a recyklovatelných produktů na bázi dřeva: od obalů po textilní, hygienické a hedvábné výrobky, tiskové a grafické papíry i speciální papíry, ale také biochemické látky pro potraviny a léčiva, bio- kompozity a bioenergie.

CEPI je odpovědným sdružením, 92% surovin pochází z Evropy a jsou certifikované jako trvale udržitelné, 91% použité vody je vráceno v dobrém stavu zpět do životního prostředí. CEPI je na prvním místě na světě v recyklaci s podílem 71,6%. V popředí dekarbonizace a průmyslové transformace naší ekonomiky přijímáme digitalizaci a přinášíme evropskému hospodářství ročně 20 miliard a 5,5 miliardy investic.

Prostřednictvím 18 národních asociací sdružuje Cepi 500 společností provozujících 895 dřevozpracujících podniků v celé Evropě přímo zaměstnávajících více než 180 000 lidí.



Connecting Natural Values and People Foundation (CNVP) (Nadace spojující přírodní hodnoty a lidi)

- CNVP je nizozemská organizace působící na Balkáně. Od svého vzniku v roce 2012 až do dnešního dne se tento malý tým nadšenců rozrostl na 25 lidí z různorodého prostředí. V současné době CNVP realizuje projekty v Albánii, Kosovu, Severní Makedonii, Černé Hoře, Srbsku a Bosně a Hercegovině.

Hlavním zaměřením jsou lesy jako jeden z nejdůležitějších ekosystémů pro zachování biologické rozmanitosti, zmírňování změny klimatu a místní hospodářský rozvoj. Prostřednictvím projektů v oblastech udržitelného řízení přírodních zdrojů, změny klimatu, rozvoje venkova, obnovitelné energie a dalších přispívá CNVP k lepší jihovýchodní Evropě.

Double A - Double A je široce uznávána jako značka prvotřídního papíru v Asii, v Austrálii, Evropě a na Středním východě a potenciálem pro silný růst po celém světě.

Firma začala s výrobou v roce 1991. Dnes vyrábí papír pro více než 130 zemí na šesti kontinentech.

European Confederation of Agricultural, Rural and Forestry Contractors (CEETTAR) (Evropská konfederace dodavatelů v zemědělství a lesnictví)

- Konfederace byla založena v roce 1961, zastupuje asi 150 000 společností a téměř 600 000 pracovníků. Jejím cílem je zastupovat zájmy dodavatelů v Evropě. V roce 2014 se Evropská síť podnikatelů v lesnictví rozhodla slou-

čit s CEETTAR, což vedlo k vytvoření silnější a reprezentativnější jediné organizace zastupující pozemní dodavatele na úrovni EU.

Na mezinárodní úrovni je CEETTAR členem mezinárodní organizace PEFC a má status pozorovatele v UPOV (Úmluva o odrůdových právech rostlin) a v Forest Europe.

European Panel Federation (EPF) (Evropská federace výrobců dřevěných panelů)

- EPF působí jako kontaktní místo pro všechny výrobce dřevotřískových desek, MDF, OSB desek, překližky, jakož i pro dodavatelský průmysl a další zúčastněné strany v ekonomických, technických a environmentálních otázkách

EPF poskytuje svým členům silný, kolektivní hlas v reakci na politické, ekonomické a technické otázky, které mají dopad na průmysl a schopnost členů rozvíjet své podnikání. EPF má členy ve 25 zemích. Průmysl dřevěných panelů v EU má každý rok obrát asi 22 miliard EUR, přímo vytváří přes 100 000 pracovních míst a v Evropě čítá více než 5 000 podniků.

European Pulp Industry Sector Association (EPIS) (Evropské sdružení pro odvětví celulóзовého průmyslu)

- EPIS je nezisková organizace sdružující výrobce buničiny, která podporuje pozitivní povědomí o obnovitelných a udržitelných výrobcích z celulózy ve prospěch společnosti.

EPIS má v současné době 20 členů a úzce spolupracuje s CEPI (Konfederací evropských papírenských odvětví se sídlem v Bruselu).



European Timber Trade Federation (ETTF) (Evropská federace pro obchod se dřevem)

- ETTF zastupuje zájmy dovozců produktů po celé Evropě a také nedovážející obchodníky, distributory a obchodníky. ETTF je jediný orgán zahrnující rozsah obchodní činnosti a jejích klíčových skupin výrobků - dovoz a vývoz měkkého dřeva, tvrdého dřeva a dřevěných panelů.

ETTF funguje na jednotné bázi a zastupuje a lobuje jménem celého průmyslu u národních a EU orgánech a klíčových subjektů na trhu. Celkem má dnes ETTF 15 národních členských federací, tři nezávislé společnosti v Norsku, Švédsku a Maroku, Evropskou federaci dovozců parket a Mezinárodní asociaci tropického dřeva.

European Tissue Symposium (ETS) (Evropské sdružení výrobců papírových toaletních potřeb)

- ETS je neziskové obchodní sdružení evropského průmyslu papírových ubrousků a kapesníků se sídlem v Bruselu. Členové ETS zastupují většinu výrobců tohoto průmyslového odvětví v celé Evropě a přibližně 90% celkové evropské produkce papírových ubrousků a kapesníků. ETS bylo založeno v roce 1971 a sídlí v Bruselu od roku 1992.

International Council of Forest and Paper Associations (ICFPA) (Mezinárodní rada lesnických a papírenských asociací)

- ICFPA je celosvětová síť asociací lesního a papírenského průmyslu, která podporuje spolupráci svých členů v oblastech společného zájmu a slouží jako obhájce tohoto odvětví na mezinárodní úrovni.

International Family Forestry Alliance (IFFA) (Mezinárodní aliance pro rodinné lesnictví)

- IFFA je celosvětovým hlasem rodinného lesnictví, které zastupuje více než 25 milionů vlastníků lesů po celém světě.

International Paper - International Paper je jedním z předních světových výrobců obalů, buničiny a papíru. Vyrábí obalové produkty, které umožňují celosvětový obchod a zajišťují bezpečnost spotřebitelů; buničinu pro pleny, ubrusy a kapesníky a jiné výrobky osobní hygieny, které podporují zdraví a wellness.

International Paper sídlí v Memphisu v Tennessee, zaměstnává více než 50 000 lidí po celém světě a obsluhuje více než 25 000 odběratelů ve 150 zemích.

Metsä Group - Metsä Group je finská lesnická skupina, která působí na mezinárodních trzích. Odpovědně a efektivně využívá nejlepší obnovitelné suroviny na světě – dřevo. Veškerá používaná dřevní surovina je plně sledovatelná. Obchodní operace Metsä Group pokrývají celý spotřebitelský řetězec pro dřevo. Zaměřuje se na papíry odolné vůči mastnotě, lepenku, buničinu, výrobky ze dřeva a dodávky dřeva a lesní služby.

Metsä Group zaměstnává 9 300 lidí, působí ve 30 zemích, v 8 zemích má své výrobní provozy, roční tržby ve výši 5,5 miliard EUR. 85% použitého dřeva je certifikováno a 100% použitého dřeva je plně sledovatelné v celém výrobním procesu.



Mondi - Mondi je přední světovou obalovou a papírenskou skupinou, která zaměstnává kolem 26 000 lidí ve více než 30 zemích a spolupracuje s tisíci místních a globálních značek a roční tržby skupiny přesahují 7 miliard EUR.

Značka Mondi byla založena v roce 1967 v Jihoafrické republice. Sídlo společnosti je ve Vídni v Rakousku.

Olam International – Olam International je přední potravinářskou a zemědělskou skupinou, dodávající potravinové přísady, krmiva a vlákninu tisícům zákazníků po celém světě, od nadnárodních organizací se světoznámými značkami až po malé rodinné podniky.

Skupina byla založena v roce 1989. Tým čítající 87 600 zaměstnanců na plný úvazek, sezónních a smluvních zaměstnanců si vybudoval vedoucí pozice v mnoha sférách podnikání, jako je kakao, káva, bavlna, jedlé ořechy a koření.

Purinusa Ekapersada (APP) - Purinusa Ekapersada PT vyrábí papír a výrobky z papíru. Společnost nabízí toaletní papírové potřeby, obalové a papírové výrobky. Sídlo společnosti je v Jakartě v Indonésii.

RECOFTC - RECOFTC je organizace, která pomáhá zemím a komunitám dosáhnout cílů udržitelného rozvoje pro chudobu, hlad, životní prostředí, změnu klimatu a rovnost pohlaví.

RECOFTC je důvěryhodný subjekt v asijsko-pacifickém regionu a překlenuje mezery mezi komuni-

tami, zeměmi a mezinárodními organizacemi a aliancemi, jako je ASEAN. Transformujeme konflikty na spolupráci. Hlavním bodem pro řešení udržitelného rozvoje a změny klimatu je komunitní lesnictví.

Sappi - Sappi je přední světový poskytovatel udržitelných produktů a udržitelných řešení použitých dřeva.

Od začátků v Jižní Africe se organizace rozrostla na výrobu na třech kontinentech s 12 800 zaměstnanci a působí ve více než 20 zemích s roční tržbou přes 5 miliard USD.

Smurfit Kappa - Smurfit Kappa je jedničkou v Evropě vyrábějící vlnité obaly, lepenkové krabice a „sáčky v krabici“ a je jediným panamerickým výrobcem lepenkových a vlnitých obalů.

Smurfit Kappa je skutečně lídrem v oboru s 350 výrobními závody po celém světě, s působností ve 21 zemích v Evropě a 12 zemích v Americe. Smurfit Kappa provozuje 245 továren na výrobu obalů, 34 papíren, 42 provozů na recyklaci a zpracování dřeva a 34 ostatních výrobních zařízení.

Ročně vyrobí 11,5 miliard m² obalů, 7,6 milionů tun papíru a ročně zrecykluje 6,5 milionu tun papíru.

Stora Enso - Stora Enso vyvíjí a vyrábí řešení na bázi dřeva a biomasy pro řadu průmyslových odvětví a aplikací po celém světě, působí v oblasti biohospodářství a podporuje zákazníky při uspokojování poptávky po obnovitelných ekologických produktech.



Stora Enso má 26 000 zaměstnanců ve více než 30 zemích a roční tržby převyšují 10 miliard EUR. Ročně vyrobí 5,9 milionu tun chemické vlákniny, 5,4 milionu tun papíru, 4,7 milionu tun dřevěných desek, 1,4 milionu m² vlnitých obalů a 5,6 milionů m³ řeziva.

Suzano Pulp and Paper - Od dodávek pro průmyslová odvětví v různých segmentech až po výrobky, které jsou součástí naší každodenní činnosti, je Suzano přítomno v životech více než 2 miliard lidí.

Suzano zaměstnává 35 000 lidí, vlastní 11 výrobních provozů, 1,3 milionu hektarů lesů, 900 000 hektarů chráněných lesů, ročně vyrobí více než 10 milionu tun buničiny a dodává své produkty více než 35 000 klientů.

Union of Silviculturists of Southern Europe (USSE) (Svaz pěstitelů lesů v jižní Evropě)

- Unie lesníků jižní Evropy (USSE) je Evropské hospodářské zájmové sdružení (EEIG) sdružující lesnické organizace jižní Evropy. Její ústředí se nachází v Zamudio, Vizcaya, v Baskicku,



zatímco má další kancelář v Maison de la Forêt, která se nachází v 6 Parvis des Chartrons, 33075 Bordeaux Cedex.

USSE byla založena v roce 1989 jako iniciativa organizací vlastníků lesů Euskadi, Galicia, Aquitaine, Castilla y León a Katalánsko; dnes USSE sdružuje regionální nebo národní asociace z Portugalska, Španělska, Baskicka, Akvitánie a Řecka.

UPM-Kymmene Corporation - Finská lesní společnost, která vznikla sloučením společnosti Kymmene Corporation se společností Repola Oy a její dceřinou společností United Paper Mills Ltd v roce 1996. UPM se skládá ze šesti obchodních oblastí: UPM Biorefining, UPM Energy, UPM Rafinace, UPM Speciality Papers, UPM Communication Papers a UPM Plywood. Skupina zaměstnává kolem 18 700 lidí a má výrobní závody ve 12 zemích. UPM je jediná papírenská společnost, která je uvedena v globálním indexu udržitelnosti Dow Jones a jediná společnost v lesním průmyslu, která byla pozvána na vedoucí platformu udržitelnosti OSN Global Compact LEAD.

UPM je vlastníkem a správcem pily Verla, která je od roku 1972 muzeem a od roku 1996 je na seznamu světového dědictví UNESCO.

WestRock Company - WestRock má dlouhou historii podnikání, vedení a inovací. Tato historie zahrnuje vývoj v oblasti výroby papíru, designu obalů a maloobchodních řešení, jakož i strategické budování a posilování schopností naší společnosti v průběhu času.

Tým společnosti WestRock představuje více než 50 000 zaměstnanců, disponuje více než 320 výrobními zařízeními, designovými centry, výzkumnými laboratořemi a prodejními kancelářemi po celém světě.

Weyerhaeuser Company - Společnost Weyerhaeuser začala před více než 100 lety s 900 000 akry lesa, třemi zaměstnanci a malou kancelář v Tacoma ve Washingtonu. Od založení v roce 1900 Frederickem Weyerhaeuserem, se společnost stala jednou z největších společností na poli udržitelného lesního hospodářství na světě.

Weyerhaeuser je společnost, která je jedním z největších výrobců papíru a produktů ze dřeva na světě. Je to největší soukromý vlastník jehličnatých lesů na světě a druhý největší soukromý vlastník lesů v USA, po společnosti Plum Creek Timber. Společnost zaměstnává přibližně 15 tisíc lidí ve třinácti zemích, kam patří mimo jiné i Spojené státy, Kanada, Austrálie, Nový Zéland a Francie a roční tržby převyšují 20 miliard USD.

Speciální členské organizace

European Confederation of Woodworking Industries (CEI-Bois) (Evropská konfederace dřevozpracujícího průmyslu) - Evropská konfederace dřevozpracujícího průmyslu zastupuje



21 evropských a národních organizací z 15 zemí a je orgánem podporujícím zájmy celého průmyslového evropského dřevařského odvětví. Více než 180 000 společností s ročním obratem 133 miliard EUR a zaměstnávajících 1 milion pracovníků v EU .

European Landowners' Organization (ELO) (Evropská organizace vlastníků půdy)

- Evropská organizace vlastníků půdy byla založena v roce 1972 a přispívá k úzké spolupráci mezi venkovskými komunitami. ELO zastupuje velké množství venkovských rodinných podniků i jednotlivých subjektů v Evropě zapojených do činností, jako je farmářství a zemědělství, lesnictví, výroba korku, výroba vína, lov a rybolov, jakož i úprava vody a odpadu.

Více než 40 let stojí ELO na místní, národní a evropské úrovni ve prospěch vlastníků půdy a správců půdy. Centrála v Bruselu s více než 30 členy týmu je v přímém kontaktu s tvůrci politických rozhodnutí na nejvyšší úrovni, ekonomickými vůdci a různými zúčastněnými stranami zapojenými do venkovských činností.

Více než 54 členů z celé Evropy poskytuje silnou a účinnou informační síť vedoucí k lepšímu porozumění a ovlivňování rozhodnutí EU.

Fédération Européenne des Communes Forestières (FECOF) (Evropská federace obecních lesů) - FECOF je Evropská federace organizací zastupujících obecní lesy (a další místní úřady) v evropských zemích.

Federace byla založena v roce 1990 ve Štrasburku francouzskými a německými organizacemi obecních lesů a současně byl zahájen politický proces ministerské konference na ochranu lesů v Evropě z iniciativy Francie a Finska.

Obecní lesy s rozlohou více než 20 milionů hektarů jsou na třetím místě lesních majetků v Evropské unii, po soukromých a státních lesích. V několika státech dosahuje podíl obecních lesů více než 15% (Belgie, Bulharsko, Česká republika, Francie, Německo, Itálie, Lucembursko, Slovensko, Španělsko, Švédsko...).

Manufacturers of Educational & Commercial Stationery European Association (MECSEA) (Evropské asociace výrobců školních a komerčních tiskovin)

- Společnost byla založena v roce 1993 v Paříži (Francie) za účelem rozvíjet kontakty mezi výrobci v této oblasti; dokumentovat, studovat a koordinovat otázky společného zájmu, jako je vývoj nových využití nebo ochrana životního prostředí; hájit zájmy členů u vnitrostátních, evropských a mezinárodních orgánů.

Union of European Foresters (UEF) (Sdružení evropských lesníků)

- UEF je sdružení profesionálních lesnických organizací z několika evropských zemí. Byla založena v roce 1965 v Berlíně a dnes sdružuje 25 sdružení z 21 zemí (Albánie, Rakousko, Belgie, Bulharsko, Chorvatsko, Kypr, Česká republika, Dánsko, Finsko, Francie, Německo, Irsko, Itálie, Lichtenstein, Lucembursko, Moldavsko, Polsko, Španělsko, Švédsko, Švýcarsko a Turecko). Celkově zastupuje asi 85 000 lesníků ze všech řad pracujících pro různé druhy vlastníků lesů (státní, obecní, soukromé).

Cílem UEF je hájit a prosazovat v evropském rámci profesní, etické a materiální zájmy sdružení a jejich členů, aby využili jakékoli příznivé příležitosti ke zlepšení postavení lesníků v Evropě.





PEFC a cíle trvale udržitelného rozvoje

Ochrana světových lesů podporou **trvale udržitelného hospodaření v lesích** je základem činnosti organizace PEFC, předního světového systému certifikace lesů. S více než **300 miliony hektarů**; což jsou asi dvě třetiny celkové rozlohy Evropské unie; **lesů certifikovaných systémem PEFC**, více než pětina celkové produkce průmyslové kulatiny pochází z PEFC certifikovaných lesů.

Asi **1 milion vlastníků lesů spravuje svůj les v souladu s PEFC požadavky trvale udržitelného hospodaření**, které jsou navrženy tak, aby zajišťovaly rovnováhu mezi environmentální, sociální a ekonomickou složkou tohoto systému a především pro spotřebitele zajišťovaly dřevo z legálních a trvale udržitelných zdrojů.

Standardy PEFC byly vyvinuty za aktivní účasti všech zainteresovaných stran a lidí. Od vlastníků lesů a zpracovatelských a výrobních podniků po nestátní neziskové organizace, odborové svazy, místní komunity a výzkumné pracovníky. **Zapojením se do PEFC certifikace tak všichni účastníci udržují a zlepšují zdraví a vitalitu lesů**, jejich biologickou rozmanitost a ochranné funkce a přispívají tak k boji proti změně klimatu a plní i důležitou úlohu pro více než 1,6 miliardy lidí, kteří jsou na lesích životně závislí.

SDG 1 Konec chudoby - Lesy a stromy jsou životně důležitým zdrojem příjmů, živobytí a blahobytu pro venkovské obyvatelstvo, zejména domorodé obyvatele, drobné zemědělce, osoby žijící v těsné blízkosti lesů a ty, kteří využívají stromy mimo lesy.

Na celém světě je do zemědělství drobných vlastníků zapojeno přibližně 2,5 miliardy lidí, z nichž většina těží z regulačních a zajišťovacích ekosystémových služeb stromů v krajině.

Zejména chudé domácnosti mají ze spotřeby lesních produktů řadu výhod. Protože lesy vytvářejí základní příjem mezi chudými venkovskými obyvateli, podporuje **PEFC** ve svých standardech zaměstnanost v místních komunitách a práva domorodých obyvatel. Lesy tak představují hlavní součást diverzifikovaného živobytí venkova.

SDG 2 Konec hladu - Lesy poskytují potravinovou a dietní rozmanitost a přispívají tím k potravinové bezpečnosti, zvyšují odolnost ekologických a sociálních systémů obklopujících zemědělství a lesní hospodářství.

Potraviny z lesů, jako jsou listy, semena, ořechy, ovoce, houby, med, hmyz a volně žijící zvířata, poskytují rozmanitost stravy, včetně životně důleži-



tých mikroživin. Tyto „nedřevní lesní produkty“ jsou obzvláště důležité, protože více než 1,6 miliardy chudých lidí je závislých na lesích. Příjmy plynoucí z nedřevních lesních produktů se odhadují na 88 miliard USD, i když se to považuje za podhodnocené. Důležité je také palivové dřevo, protože asi 2,4 miliardy lidí používají dřevo na vaření a/nebo na vytápění.

V souladu s požadavky standardů **PEFC** je kladen důraz na zachování schopnosti lesů udržitelně poskytovat řadu lesních nedřevních produktů. Předpokladem je, že úrovně sklizně nedřevních lesních produktů nesmí překročit míru, kterou lze dlouhodobě udržet, takže používání těchto lesních produktů, včetně lovu a rybolovu, musí být regulováno a kontrolováno.

Začlenění stromů stojících mimo les do nejnovějšího **PEFC** standardu udržitelného hospodaření s lesy zpřístupňuje certifikaci **PEFC** milionům zemědělců a drobných vlastníků lesů, kteří nevlastní ani nespravují lesy, ale spíše stromy na zemědělské nebo osídlené půdě.

SDG 3 Zdraví a kvalitní život - Lesy a stromy poskytují velké množství ekosystémových služeb, které pomáhají vytvářet zdravé životní prostředí a obnovovat zhoršené ekosystémy. Pro mnoho venkovských populací mohou nedřevní lesní produkty poskytovat základní živiny potřebné pro dobré zdraví matek a dětí, snižují nemocnost a úmrtnost mladých matek a dětí. Lesy jsou také zdrojem palivového dřeva na vaření a na ohřev vody pro velkou část světové populace, čímž dále přispívají k SDG 3.

Léčivé rostliny rostoucí v lesích také poskytují přísady používané pro moderní i tradiční léčiva. Kromě hmatatelných produktů mohou lesy zmírnit důsledky povodní, sucha a hluku, čistit vodu, vázat toxické látky, udržovat a zlepšovat kvalitu vody a úrodnost půdy, pomáhat při kontrole eroze, chránit zdroje pitné vody a pomáhat při zpracování odpadních vod.

Lesy mohou zmírnit změnu klimatu a mohou pomoci při regulaci infekčních chorob. Lesy a stromy mají pozitivní vliv na kvalitu ovzduší ukládáním znečišťujících látek, snížením letních teplot vzduchu a snížením ultrafialového záření.

Lesy také poskytují rekreační, kulturní, duchovní a estetické služby. Ve městech zlepšují zelené prostory a městské parky duševní a fyzické zdraví a pohodu.

PEFC certifikace podporuje udržitelné hospodaření s lesy a stromy mimo lesy a všechny výhody z toho plynoucí, včetně výše popsaných nedřevních lesních produktů a ekosystémových služeb. Standardy **PEFC** navíc obsahují specifické požadavky týkající se pesticidů. Obecně je třeba upřednostňovat integrovanou alternativu ochrany před škůdci a pěstování lesa, aby se minimalizovalo používání pesticidů. Jejich použití musí být zdokumentováno a pesticidy WHO třídy 1A a 1B a další vysoce toxické pesticidy jsou zcela zakázány.

SDG 4 Kvalitní vzdělání - Je důležité vzdělávat společnost, a zejména mladší generace, v oblasti významu lesnictví a dřevozpracujícího průmyslu, a zároveň ukázat jejich inovativní a udržitelný cha-



rakter. To zahrnuje znalosti a povědomí o úloze lesů v souvislosti s ukládáním uhlíku do dřeva, čištěním vody, produkcí kyslíku, snižováním teploty, čištěním vzduchu a mnoha dalšími přínosy lesů.

PEFC přispívá ke vzdělávání a budování kapacity na všech úrovních, od správy lesů přes dodavatelský řetězec až po spotřebitele po celém světě. Certifikace **PEFC** obsahuje řadu požadavků na zlepšení kapacity a odbornosti lesních pracovníků a komunit. **PEFC** vyžaduje neustálé školení v oblasti udržitelného obhospodařování lesních manažerů správcům, smluvních partnerů, zaměstnancům a vlastníkům lesů, poradenské školení v oblasti bezpečných pracovních postupů a školení personálu pro používání pesticidů.

Od účastníků certifikace vyžaduje **PEFC**, aby přispívali k výzkumným činnostem a shromažďování údajů potřebných pro udržitelné obhospodařování lesů nebo podporovali příslušné výzkumné činnosti prováděné jinými organizacemi. Každý podnik, který získal certifikaci spotřebitelského řetězce **PEFC**, musí zajistit a prokázat, že všichni pracovníci vykonávající činnosti ovlivňující implementaci a údržbu spotřebitelského řetězce jsou kompetentní na základě odpovídajícího školení, vzdělání, dovedností a zkušeností.

SDG 5 Rovnost mužů a žen - V mnoha zemích je vazba mezi chudobou, pohlavím a udržitelným lesním hospodářstvím kritickým problémem. Ženy jsou často primárními sběrateli palivového dřeva, lesních potravin a léčivých bylin. Ženy rovněž přispívají do hodnotových lesních řetězců, které jsou důležité pro jejich příjmy a následně pro dobré ži-

votní podmínky a bezpečnost potravin v jejich domácnostech.

Venkovské ženy jsou však ve srovnání s muži často znevýhodněny - z různých vzájemně propojených kulturních, sociálních, ekonomických a institucionálních důvodů - v přístupu k lesním zdrojům a v jejich kontrole nad ekonomickými příležitostmi, které mají k dispozici. Znalosti žen o lesích a strozech se při rozhodování o lesích často neberou v potaz a jejich úloha v hodnotových řetězcích souvisejících s lesy je často nedostatečně podporována.

Certifikace **PEFC** podporuje rovnost žen a mužů a úlohu žen v lesnictví prostřednictvím řady požadavků a procesů. Lesní manažeři se musí zavázat k rovným příležitostem a nediskriminaci a podporovat rovnost mužů a žen. Mimoto je třeba věnovat zvláštní pozornost novým příležitostem pro vzdělávání a zaměstnání místních lidí - mužů i žen.

Mzdy lesnických pracovníků - nezávisle na pohlaví - musí splňovat nebo překračovat zákonné minimální průmyslové standardy. Je také třeba poznamenat, že **PEFC** byl prvním globálním systémem certifikace lesů, který vyžadoval soulad se všemi základními úmluvami ILO, včetně úmluvy č. 111 o diskriminaci v zaměstnání.

SDG 6 Pitná voda, kanalizace - Bezpečnost potravin závisí na zabezpečení vody. A zabezpečení vody závisí na lesích. Ekosystémové služby, které poskytují, zejména služby související s vodou, jsou však kvůli složité povaze lesů často nepochopeny, nedoceny, a proto jsou přehlíženy. Zalesněné po-



vodí a mokřady zásobují 75 procent světové dostupné sladké vody pro domácí, zemědělské, průmyslové a ekologické potřeby.

Lesy a stromy jsou nedílnou součástí vodního cyklu: regulují tok vody v potokách a řekách, přispívají ke kvantitě a kvalitě podzemních vod a přispívají k vytváření mraků. Působí také jako přírodní čističky, filtrují vodu a snižují půdní erozi a sedimentaci.

PEFC standardy udržitelného hospodaření v lesích věnuje celou sekci výhradně ochranným funkcím lesů, konkrétně ochraně vody a půdy. V lesích s certifikací **PEFC** musí být tyto ochranné funkce, včetně protipovodňové ochrany a čištění vody, zmapovány a hospodářské plány musí zajistit, aby byly udržovány a vylepšovány.

Certifikace **PEFC** vyžaduje, aby se lesním operacím v lesních oblastech s ochrannou funkcí, jako jsou povodí, věnovala zvláštní pozornost, aby se zabránilo nepříznivým dopadům na kvalitu a množství vodních zdrojů.

SDG 7 Dostupné a čisté energie - Lesy a stromy poskytují palivové dřevo pro vaření, topení a průmyslové potřeby a chrání vodní toky zajišťující výrobu elektrické energie.

Palivové dřevo hraje podstatnou roli při zajišťování přístupu k dostupné, spolehlivé a moderní energii tím, že poskytuje základní energetické služby asi 2,4 miliardám lidí na celém světě nebo jedné třetině světové populace. Ve vyspělých zemích se předpokládá, že téměř 90 milionů lidí používá pali-

vové dřevo jako svůj hlavní zdroj vytápění (hlavně v Evropě, ale také v Severní Americe).

Organizace FAO odhaduje, že celkem asi 50 procent dřeva vytěženého z lesů na celém světě ročně se používá jako palivové dřevo, na vaření a vytápění v domácnostech a na malé průmyslové činnosti.

PEFC je důležitým nástrojem k zajištění toho, aby rostoucí využívání palivového dřeva nemělo negativní dopad na lesy. Základním principem certifikace **PEFC** je požadavek, aby systém obhospodářování lesů udržoval nebo zvyšoval rozlohu lesů (úroveň těžby dřeva nepřesahuje míru, kterou lze dlouhodobě udržet) a jejich ekosystémové služby, jakož i hospodářské, ekologické, kulturní a sociální hodnoty, které poskytují.

SDG 8 Důstojná práce a ekonomický růst

- Lesy a jejich hodnotové řetězce mají zásadní význam pro udržitelný hospodářský růst, produktivní zaměstnání a důstojnou práci pro všechny, zejména ve vzdálených venkovských oblastech.

Lesnický průmysl, který se stále vyznačuje vysokou neformálností a silnou přítomností malých a středních podniků a rodinné práce, může mít významný dopad na zlepšení pracovních podmínek a zmírnění chudoby, pokud se zvýší zaměstnanost alepší se kvalita pracovních míst. Na celém světě se počet malých a středních lesnických podniků odhaduje na 45 milionů, včetně formálních a neformálních podniků, které tvoří asi 80–90 procent podniků v tomto odvětví.



Vzhledem k tomu, že **PEFC** byl založen drobnými vlastníky lesů v roce 1999, se velká část práce vždy zaměřovala na podporu a zabezpečení důstojných pracovních míst se zaměřením na rodinné, malé a střední podniky.

Kromě požadavků týkajících se dodržování základních úmluv ILO se několik dalších ustanovení

standardu udržitelného hospodaření v lesích **PEFC** zabývá otázkami souvisejícími s prací, vyžadujícími bezpečné pracovní podmínky, pracovní dobu a dovolenou, minimální mzdy a rovné příležitosti.

Stejně důležitá je také podpora řádné hospodářské výkonnosti, dlouhodobého zdraví a dobrých životních podmínek obcí v blízkosti lesů a náležitá



pozornost by měla být věnována úloze lesnictví v místní ekonomice a zaměstnání místních lidí, včetně domorodých obyvatel.

Dalším potenciálně důležitým zdrojem ekonomických příjmů je udržitelný cestovní ruch, který vyžaduje přiměřený přístup veřejnosti k lesům za účelem rekreace.

SDG 9 Průmysl, inovace a infrastruktura

- Investice do infrastruktury jsou zásadní pro dosažení udržitelného rozvoje a posílení postavení komunit v mnoha zemích. Již dlouho se uznává, že růst produktivity a příjmů a zlepšení výsledků v oblasti zdraví a vzdělávání vyžadují investice do infrastruktury.

Certifikace **PEFC** chrání a propaguje zelenou infrastrukturu, kterou nám poskytují lesy. Rehabilitace degradovaného lesního ekosystému, jak vyžadují standardy **PEFC**, může být levnější než modernizace šedé infrastruktury, jako jsou konvenční čistírny odpadních vod, a zároveň efektivnějším způsobem jak zvýšit kvalitu vody.

Šedá infrastruktura podle standardů **PEFC**, jako jsou silnice a mosty potřebné pro lesnické práce, musí být vybudována takovým způsobem, který zajistí účinné dodávky zboží a služeb a zároveň minimalizuje negativní dopady na životní prostředí.

V této souvislosti je však nejdůležitější skupinový mechanismus certifikace **PEFC**, který je k dispozici jak vlastníkům lesů, tak společnostem ve spotřebitelském řetězci. Usnadňuje certifikaci malým a středním podnikům, čímž podporuje jejich integraci do globálních spotřebitelských řetězců a trhů.

SDG 10 Méně nerovností - Je důležité zajistit rovné příležitosti a snížit nerovnosti výsledků, mimo jiné odstraněním diskriminačních zákonů, politik a postupů a podporou příslušných právních předpisů, politik a opatření vedoucích ke rovnému přístupu ke zdrojům a trhům, rozvoji dovedností a spotřebitelského řetězce. Dále snížení nerovností mezi muži a ženami a začleňování hlediska rovnosti žen a mužů do lesního hospodářství, což vyžaduje opatření k řešení strukturálních nerovností a nerovností mezi muži a ženami.

Certifikace **PEFC** podporuje rovnost žen a mužů v lesnictví prostřednictvím řady požadavků a procesů. Lesní manažeři se musí zavázat k rovným příležitostem a nediskriminaci a k podpoře rovnosti žen a mužů. Mimoto je třeba věnovat zvláštní pozornost novým příležitostem pro vzdělávání a zaměstnání místních lidí.

Je také důležité zajistit větší zastoupení a hlas rozvojovým zemím při rozhodování v globálních mezinárodních hospodářských a finančních institucích, aby bylo možné poskytovat účinnější, důvěryhodnější, odpovědnější a legitimnější národní i mezinárodní instituce nejen v oblasti lesnictví.

SDG 11 Udržitelná města a obce - Více než polovina světové populace nyní žije v městských oblastech. Do roku 2050 se toto číslo zvýší na 6,5 miliardy lidí - dvě třetiny veškerého lidstva. Ačkoli města pokrývají méně než 3 procenta celosvětového zemského povrchu, produkují 78 procent emisí uhlíku, spotřebují 60 procent vody v domácnostech a spotřebují 76 procent dřeva používaného pro průmyslové účely.

Ve spojení s klimatickými změnami zrychlená urbanizace stále více ohrožuje schopnost měst rea-



govat na potřeby obyvatel a měnící se klimatické podmínky. To znamená, že musíme zajistit, aby města a lidská sídla byla bezpečná, odolná a udržitelná.

Městské lesy a stromy mohou mít pozitivní dopad na živobytí a pohodu městských obyvatel. Přispívají k ochraně místního kulturního a přírodního dědictví měst tím, že zvyšují smysl pro komunitu, poskytují prostředí pro rekreační a fyzické aktivity, zvyšují estetické zhodnocení okolního prostředí a podporují místní turistiku.

Díky revizi standardů **PEFC** z roku 2018 je nyní umožněno městům certifikovat městské stromy a parky, což jim umožňuje poskytovat ujištění o tom, že městské stromy jsou spravovány udržitelně, a zvyšovat povědomí o službách, které stromy ve městech poskytují městskému obyvatelstvu.

Rostoucí počet stavebních projektů se nyní zaměřuje na **PEFC** certifikované dřevo a veřejné orgány i soukromé společnosti začínají více pracovat se dřevem. **PEFC** certifikace projektů podporuje certifikované dřevařské a inženýrské produkty ze dřeva a umožňuje architektům a stavebním společnostem prokázat odpovědnost v získávání stavebního materiálu z udržitelných zdrojů.

SDG 12 Odpovědná výroba a spotřeba - Obnovitelnost, efektivita zdrojů a odpovědné získávání lesních produktů jsou pro udržitelnou výrobu a spotřebu klíčové vzhledem k bohatství výhod, které může les poskytnout.

Odpovědná produkce a spotřeba lesních produktů již existuje. Například papír a dřevo mohou být opětovně použity, což zase snižuje spotřebu dřeva potřebného k výrobě produktů na bázi dřeva. Udržitelné obaly (např. pro potraviny) vyrobené z dřevěného odpadu a zbytků jsou zelenou alternativou pro materiály, jako jsou plasty.

Ve stavebnictví bylo zjištěno, že dřevo je výrazně méně energeticky náročné než srovnatelné stavební systémy používající beton, ocel nebo cihly. Lesní průmysl rovněž vyrábí biopaliva a materiály na bázi biomasy, které mohou nahradit fosilní paliva a produkty.

PEFC pracuje v celém spotřebitelském řetězci, od lesa přes producenty až po spotřebitele a konečné uživatele, na podpoře udržitelné výroby a spotřeby. **PEFC** standard udržitelného obhospodařování lesů, který celosvětově používá přibližně jeden milion lesníků, poskytuje záruky, že jejich lesy jsou spravovány udržitelně.

Tisíce společností po celém světě mají **PEFC** certifikaci spotřebitelského řetězce, což znamená, že ve svých výrobních procesech sledují certifikované dřevo, a že na své produkty používají dřevo z trvale udržitelných zdrojů. **PEFC** spolupracuje také s mnoha společnostmi a veřejnými institucemi, aby obhájoval přínosy udržitelné politiky zadávání zakázek na výrobky ze dřeva.

Každý také může těžit z označení výrobků logem **PEFC**, které je přítomno na rostoucím počtu produktů po celém světě, které jsou vyrobeny ze dřeva



pocházejícího z lesů s trvale udržitelným hospodařením, což při zakoupení těchto výrobků podporuje odpovědné hospodaření s lesy.

SDG 13 Klimatická opatření - Lesy hrají rozhodující roli při akumulaci skleníkových plynů v atmosféře, protože každý rok absorbují zhruba 2 miliardy tun oxidu uhličitého. Odlesňování je proto hlavní příčinou změny klimatu.

Lesy a stromy poskytují širokou škálu produktů a ekosystémových služeb, které jsou změnou klimatu ohroženy. Přestože existuje nejistota ohledně rozsahu a načasování environmentálních, sociálních a ekonomických dopadů změny klimatu, je k dispozici dostatek vědeckých informací, aby bylo možné začít jednat nyní. Lesy jsou nedílnou součástí zmírňování změny klimatu a přizpůsobování se jí.

Přestože není jasné jaké dopady bude mít dále do budoucna změna klimatu na povahu a rozsah přírodních katastrof, očekává se, že se s klimatickými změnami ještě zesílí. To bude mít environmentální, sociální a ekonomické důsledky, zejména pro společnosti, která jsou závislá na lesích z hlediska jejich obživy a zajištění potravin. **PEFC** pracuje na tom, aby světové lesy byly zachovány a do budoucna rozšířeny na větší plochy, což bude mít velmi pozitivní vliv jednak na změnu klimatu, ale i na její možné dopady.

SDG 14 Život ve vodě - světové oceány, jejich teplota, chemie, proudy a život, řídí globální systémy, díky nimž je Země obyvatelná pro lidstvo. Dešťová voda, pitná voda, počasí, podnebí, pobřeží, většina našich potravin a dokonce i kyslík ve vzduchu, který dýcháme, jsou nakonec poskytovány a regulovány právě světovými oceány.

Mnoho lidí by bylo překvapeno přispěním lesů k „Životu pod vodou“, ale lesy hrají roli, kterou nelze podceňovat. Při narušení nebo úplném odstranění lesního porostu se zvýší sedimentace a naruší se funkce regulace vody. Omezení odlesňování proto pomůže snížit sedimentaci, která zlepšuje stav pobřežních vod, a tím prospívá vodním ekosystémům.

Mangrovové lesy, které se vyskytují na tropických a subtropických pobřežích, jsou považovány za jeden z nejproduktivnějších ekosystémů na Zemi a slouží mnoha důležitým funkcím, včetně prevence eroze pobřeží, ochrany pobřeží před bouřemi, filtrace vody, ukládání uhlíku, potravin, dřeva, a zajištění obživy a ochrana biologické rozmanitosti.

Odhaduje se, že přibližně 80% světových úlovků ryb závisí přímo nebo nepřímo na Mangrovech a například úbytek lesů v deltě řeky Mekong byl doprovázen ztrátami v rybolovu.

Certifikace lesů je především o řádném a odpovědném hospodaření s lesy, které je klíčem k zamezení odlesňování. Zachování nebo zvyšování rozlohy lesů a jejich ekosystémových služeb a jejich zdraví a vitality je proto důležitým požadavkem v certifikaci **PEFC**. Certifikace také znamená, že množství a kvalita lesních zdrojů a kapacita lesa ukládat uhlík jsou zachovány.

Podle CIFOR je možné provádět udržitelnou těžbu dřeva v mangrovových lesích. Ohrožení mangrovových lesů není v těžbě dřeva, ale v přeměně této lesní půdy na jiná využití.

PEFC zakazuje přeměnu lesní půdy na jiné využití a vyžaduje, aby ochranné funkce lesů, jako je jejich potenciální úloha při kontrole eroze, předchá-



zení povodním, čištění vody, bylo třeba zachovat nebo posílit. Kromě toho musí být ekologicky důležité lesní oblasti identifikovány, chráněny, konzervovány nebo vyňaty z produkce a při správních operacích jsou podporovány pozitivní postupy v oblasti klimatu.

SDG 15 Život na souši - Lesy pokrývají 30,7% zemského povrchu a kromě zajištění potravin a přístřeší jsou také klíčem k boji proti změně klimatu, ochraně biologické rozmanitosti a představují domov původního obyvatelstva. Ochrana lesů nám také umožní posílit správu přírodních zdrojů a zvýšit produktivitu půdy.

V současné době dochází každoročně ke ztrátě 13 milionů hektarů lesů, zatímco trvalá degradace suchých půd vedla k desertifikaci 3,6 miliardy hektarů. Přestože je v současné době chráněno až 15% půdy, biologická rozmanitost je stále ohrožena. Odlesňování a dezertifikace způsobené lidskou činností a změnou klimatu představují pro udržitelný rozvoj hlavní výzvy a v boji proti chudobě ovlivnily životy a živobytí milionů lidí.

Lesy a stromy tvoří nedílnou součást globální mozaiky krajin a ekosystémů, od savan s jednotlivými stromy a otevřených lesů až po husté tropické lesy a obrovské boreální lesy. Lesy jsou v interakci s jinými živými organismy, s půdou, vodou a atmosférou a poskytují širokou škálu produktů a služeb, které jsou pro společnost důležité.

Ochrana světových lesů podporou udržitelné správy lesů je základem **PEFC**, předního světového systému certifikace lesů s více než 300 miliony

hektarů (což jsou asi dvě třetiny celkové rozlohy Evropské unie) lesů certifikovaného systémem **PEFC**.

Asi jeden milion vlastníků lesů po celém světě spravuje svůj les v souladu s požadavky standardů **PEFC** na trvalou udržitelnost, které jsou navrženy tak, aby poskytovaly náležitou rovnováhu mezi environmentální, sociální a ekonomickou složkou celého systému.

Certifikace lesů je oficiálně uznávána jako indikátor pokroku směrem k SDG 15.

SDG 16 Mír, spravedlnost a silné instituce

- K dosažení cílů udržitelného rozvoje jsou nezbytné mírové a spravedlivé společnosti. Je důležité pracovat na tom, abychom měli silné instituce, standardy spravedlnosti a závazek k míru.

Zdravý lesní sektor může hrát rozhodující roli při předcházení konfliktům a tísňovým migracím a při budování míru. Na druhé straně může nesprávné hospodaření s lesy a lesní půdou podnítit konflikt.

Sociální rozvoj je pomalý proces, přesto se organizace sdružující lesní a výrobní společnosti osvědčily jako silní tvůrci demokracie. V mnoha případech zajišťují odpovědné, participativní a reprezentativní rozhodování, podporují hospodářský růst a spravedlivé rozdělení příjmů. Jejich schopnost vystoupit jménem členů může vést ke zlepšení legislativy a vládních priorit, mnohem více než zásahy jednotlivých drobných vlastníků nebo lesa.



Řádná správa věcí veřejných má zásadní význam pro **PEFC** a je nedílnou součástí mnoha aspektů práce zaměstnanců **PEFC**, od institucionálního nastavení, přes požadavky na standardní vývoj a certifikaci lesů, až po praktickou práci v terénu v mnoha zemích po celém světě.

Nastavení standardů **PEFC** se řídí klíčovými zásadami zapojení všech zúčastněných stran, vyváženého zastoupení, konsensu a transparentnosti, propagace procesu, který usnadňuje lepší porozumění potenciálně odlišným pohledům. Naše procesy pravidelného přezkumu a aktualizace standardů a mezinárodního posuzování národních norem dále podporují rozvoj účinných, odpovědných a transparentních institucí.

V požadavcích standardů **PEFC** na udržitelné hospodaření s lesy je požadováno dodržování mezinárodních a vnitrostátních právních předpisů, včetně právních, majetkových, vlastnických práv, obvyklých, tradičních a lidských práv a dalších příslušných environmentálních a sociálních předpisů. Musí být zavedena protikorupční opatření a tzv. konfliktní dřevo nemůže vstupovat do výrobků certifikovaných **PEFC**.

Proces posuzování shody s požadavky standardů **PEFC**, který určuje, jak se provádí certifikace a akreditace, je v souladu s osvědčenými postupy Mezinárodní organizace pro normalizaci (ISO) a Mezinárodního akreditačního fóra (IAF).

SDG 17 Partnerství ke splnění cílů – Cíle udržitelného rozvoje lze realizovat pouze se silným závazkem ke globálnímu partnerství a spolupráci, zejména ve světě, který je více propojen než kdykoli

předtím. Partnerství jsou potřebná na globální, regionální, národní a místní úrovni a musí stavět na sdílené vizi a společných cílech.

Partnerství jsou nedílnou součástí správy lesů na všech geografických úrovních. Na provozní úrovni sdílejí vlastníci lesů a sdružení vlastníků lesů zkušenosti s cílem poskytovat nejvyšší standardy udržitelného lesnictví, environmentální praxe a bezpečnosti pracovních sil.

PEFC sám o sobě je partnerství pro cíle, sdružení, které sdružuje přes padesát národních systémů certifikace lesů a více než 30 mezinárodních zúčastněných stran. Samotné vnitrostátní certifikační systémy jsou partnerství mnoha zúčastněných stran s cílem podporovat udržitelné hospodaření v lesích.

Jednou z nejvíce přehlížených výhod certifikace lesů je role organizací, jako je **PEFC** jako zprostředkovatele. Procesy stanovování standardů **PEFC** spojují desítky tisíc zúčastněných stran z vlád, soukromého sektoru a občanské společnosti, aby se dohodly na společném porozumění udržitelného obhospodařování lesů na globální a národní úrovni. Celý proces zdola nahoru zajišťuje, aby se místní znalosti a priority zohledňovaly v národních normách, což zase ovlivňuje procesy stanovování mezinárodních norem.

Požadavky **PEFC** na udržitelné hospodaření v lesích dále v dialogu podporují zúčastněné strany, které se podílí na správě lesů. Tyto požadavky také vyžadují účinnou komunikaci a konzultace lesních hospodářů s místními komunitami, domorodými obyvateli a dalšími zúčastněnými stranami.





Členská základna PEFC

Statistika, fakta a čísla

328

miliónů hektarů

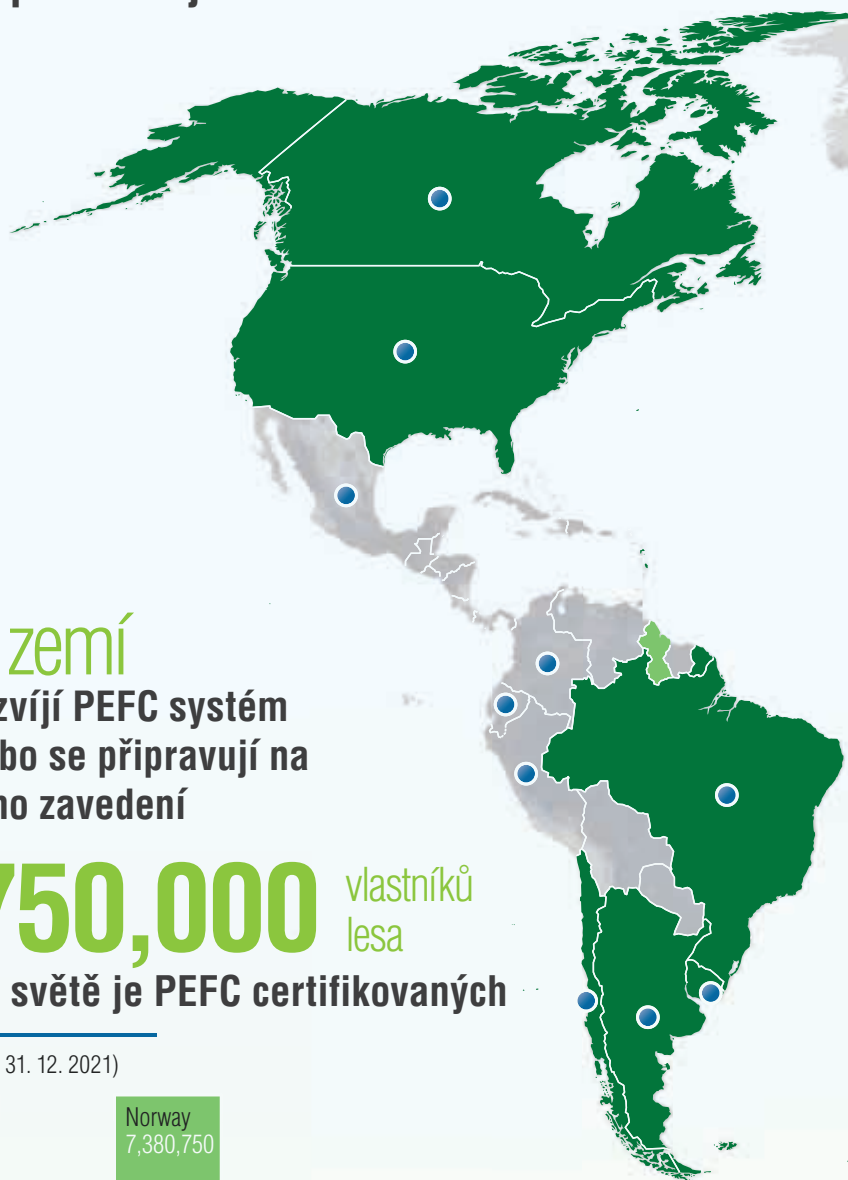
lesů na světě je PEFC certifikováno

V roce 2021 získalo PEFC certifikaci prvních 450 000 hektarů lesů v **Indii**. **Korejská republika** dosáhla největšího procentuálního nárůstu v oblasti lesů s certifikací PEFC, a to téměř o 57% z 452 343 na 709 284 hektarů, následovaná Malajsíí s nárůstem PEFC certifikovaných lesů o 21% a Japonskem s nárůstem o 15%.

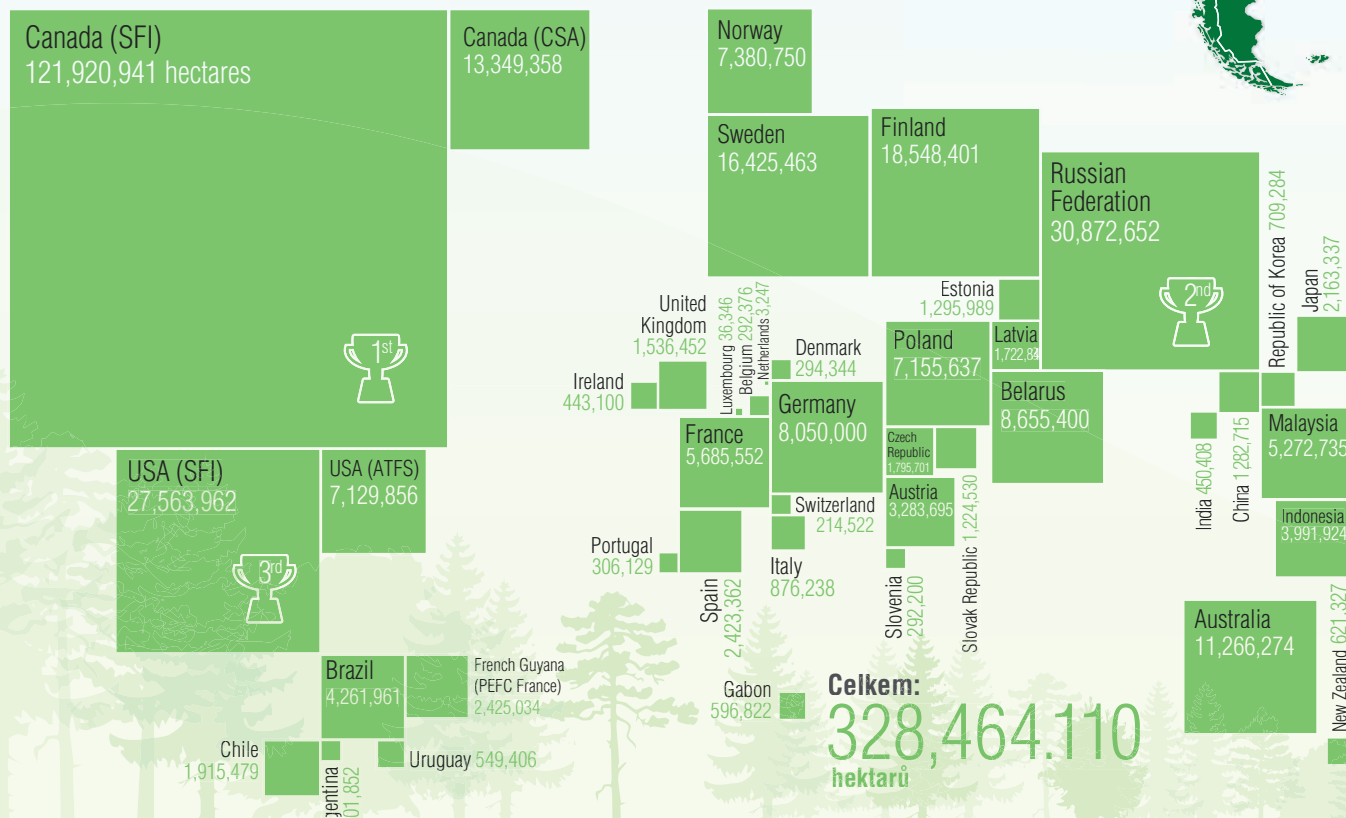
Národní členové reprezentují PEFC v 55 zemích

8 zemí rozvíjí PEFC systém nebo se připravují na jeho zavedení

750,000 vlastníků lesa na světě je PEFC certifikovaných



Rozloha PEFC certifikovaných lesů podle zemí (k datu 31. 12. 2021)



Kontakt:
PEFC Česká republika,
Bělohorská 274/9,
169 00 Praha 6,
E-mail: info@pefc.cz

Výroční zpráva
je vytištěna na PEFC
certifikovaném papíru

