

ČESKÁ ZEMĚDĚLSKÁ UNIVERZITA V PRAZE

FAKULTA LESNICKÁ A DŘEVAŘSKÁ



Provázanost systému PEFC C-o-C s požadavky EUTR

**Uvedení systému PEFC C-o-C podle požadavků TD CFCS 2002:2013 do souladu
s požadavky právních předpisů v oblasti EUTR**

Uplatněná certifikovaná metodika

Ing. Roman Dudík, Ph.D.

2014

Dedikace:

Tato metodika vznikla jako jeden z výstupů řešení projektu č. QJ1220313 „Diferenciace intenzit a postupů hospodaření ve vztahu k zajištění biodiverzity lesa a ekonomické životaschopnosti lesního hospodářství“.

Oponovali:

Ing. Bc. Jana Čacká

Ústav pro hospodářskou úpravu lesů Brandýs n. L., pobočka Jablonec nad Nisou

Ing. Tomáš Wojnar

Mondi Štětí, a. s.

Expert Českého institutu pro akreditaci, o. p. s. pro oblast PEFC C-o-C

Osvědčení:

Ministerstvo zemědělství vydalo této metodice osvědčení o uznání uplatněné certifikované metodiky č. 86824/2014-MZE-16222/M92.

© Ing. Roman Dudík, Ph.D.

Česká zemědělská univerzita v Praze, Fakulta lesnická a dřevařská, Katedra ekonomiky a řízení lesního hospodářství, 2014

ISBN 978-80-213-2535-7

Obsah

1	Úvod a cíl metodiky	4
1.1	Cílová skupina uživatelů metodiky	4
1.2	Cíl metodiky	4
2	Vlastní popis metodiky – východiska	6
2.1	Referenční dokumenty	6
2.2	Problematika EUTR	7
2.3	PEFC systém C-o-C	9
2.4	Rozdíly v terminologii právních předpisů EUTR a TD CFCS 2002:2013	9
3	Vlastní popis metodiky – gap analýza požadavků právních předpisů EUTR vztahujících se na hospodářské subjekty a požadavků standardů CFCS	12
3.1	Oblasti použití gap analýzy	12
3.2	Úloha gap analýzy v sestavené metodice	12
3.3	Určení rozdílů požadavků nařízení (EU) č. 995/2010 a standardů CFCS.....	13
3.3.1	Povinnosti hospodářských subjektů	13
3.3.1.1	Nařízení (EU) č. 995/2010: čl. 4 odst. 1	13
3.3.1.2	Nařízení (EU) č. 995/2010: čl. 4 odst. 2	13
3.3.1.3	Nařízení (EU) č. 995/2010: čl. 4 odst. 3	14
3.3.2	Systemy náležité péče	14
3.3.2.1	Nařízení (EU) č. 995/2010: čl. 6 odst. 1 písm. a).....	14
3.3.2.2	Nařízení (EU) č. 995/2010: čl. 6 odst. 1 písm. b)	17
3.3.2.3	Nařízení (EU) č. 995/2010: čl. 6 odst. 1 písm. c).....	19
3.4	Určení rozdílů požadavků nařízení (EU) č. 363/2012 a standardů CFCS.....	20
3.5	Určení rozdílů požadavků nařízení (EU) č. 607/2012 a standardů CFCS.....	21
3.5.1	Používání systému náležité péče	21
3.5.1.1	Nařízení (EU) č. 607/2012: čl. 2 odst. 1, odst. 2	21
3.5.2	Informace týkající se dodávek prováděných hospodářským subjektem.....	21
3.5.2.1	Nařízení (EU) č. 607/2012: čl. 3 odst. 2	21
3.5.2.2	Nařízení (EU) č. 607/2012: čl. 3 odst. 3, odst. 4	22
3.5.3	Posouzení rizik a zmírnění rizika	23
3.5.3.1	Nařízení (EU) č. 607/2012: čl. 4 písm. a)	23
3.5.3.2	Nařízení (EU) č. 607/2012: čl. 4 písm. b)	24
3.5.3.3	Nařízení (EU) č. 607/2012: čl. 4 písm. c).....	26

3.5.3.4	Nařízení (EU) č. 607/2012: čl. 4 písm. d)	26
3.5.4	Vedení záznamů hospodářskými subjekty	27
3.5.4.1	Nařízení (EU) č. 607/2012: čl. 5 odst. 1	27
3.5.4.2	Nařízení (EU) č. 607/2012: čl. 5 odst. 2	28
3.6	Určení rozdílů požadavků zákona č. 226/2013 Sb. a standardů CFCS	29
3.6.1	Centrální evidence.....	29
3.6.1.1	Zákon č. 226/2013 Sb.: § 3 odst. 1 písm. a).....	29
3.6.1.2	Zákon č. 226/2013 Sb.: § 3 odst. 3	29
3.7	Určení rozdílů požadavků vyhlášky č. 285/2013 Sb. a standardů CFCS	29
3.7.1	Rozsah informací předávaných hospodářskými subjekty do centrální evidence.....	29
3.7.1.1	Vyhláška č. 285/2013 Sb.: § 1	29
3.7.2	Způsob předávání informací do centrální evidence hospodářskými subjekty	29
3.7.2.1	Vyhláška č. 285/2013 Sb.: § 3	29
3.8	Shrnutí rozdílů požadavků právních předpisů EUTR a standardů CFCS	30
4	Vlastní popis metodiky – opatření k odstranění rozdílů požadavků právních předpisů EUTR a standardů CFCS.....	32
4.1	Povinnosti hospodářských subjektů	32
4.2	Systémy náležité péče	33
4.3	Centrální evidence.....	34
4.4	Rozsah informací a způsob jejich předávání hospodářskými subjekty do centrální evidence.....	35
4.5	Komentář ke stanoveným opatřením	36
4.6	Případ několika LHC.....	37
4.7	Závěr	38
5	Srovnání „novosti postupů“	39
6	Popis uplatnění metodiky	40
7	Ekonomické aspekty.....	41
8	Seznam použité související literatury	42
9	Seznam publikací, které předcházely metodice	43
10	Použité zkratky.....	44
11	Přílohy	45
11.1	Obsah přílohy k nařízení (EU) č. 995/2010	45
11.2	Rozsah informací lesní hospodářské evidence předávaných do centrální evidence	46
11.3	Formulář LHE pro potřeby centrální evidence	47

1 Úvod a cíl metodiky

Systémy náležité péče představují jeden z nástrojů, jehož uplatněním by mělo dojít k minimalizaci rizika uvedení nezákonně vytěženého dřeva nebo výrobků z něho na trh Evropské unie. Způsob a cesty k zamezení obchodování s nelegálně vytěženým dřívím a z něho vyrobenými dřevařskými výrobky byly totiž předmětem odborných lesnických diskuzí v posledních letech.

Celá problematika řešící uvádění dřeva a dřevařských výrobků na trh (používán je také akronym „EUTR“ – EU Timber Regulation) vychází z představy Evropské unie, která je promítnuta do tří právních předpisů – nařízení, přičemž stěžejním je nařízení (EU) č. 995/2010. Na tato nařízení potom navazuje český zákon a jeho prováděcí vyhláška; podrobnosti jsou uvedeny v kapitole 2.1.

Minimalizaci rizika uvedení nezákonně vytěženého dřeva nebo výrobků z něho na trh se již několik let zabývají různé certifikační systémy používané v oblasti lesního hospodářství a navazujícího dřevozpracujícího průmyslu. Jedním z takových certifikačních systémů v naší republice je Český systém certifikace lesů (dále také jako „CFCS“), který je zastřešen národním řídicím orgánem „PEFC Česká republika“. Součástí tohoto českého systému je také technický dokument, který stanovuje požadavky na „Spotřebitelský řetězec lesních produktů“ (angl. Chain-of-Custody of Forest Based Product; používána je i zkratka „C-o-C“). Princip systému C-o-C s cílem zamezení vstupu suroviny z kontroverzních zdrojů do spotřebitelského řetězce tady byl tedy dávno před tím, než vznikly právní předpisy z oblasti EUTR.

Tato metodika obsahuje některé kapitoly, které nejsou prakticky příliš využitelné pro cílovou skupinu uživatelů metodiky, jsou však nezbytné pro to, aby metodika mohla být certifikována.

1.1 Cílová skupina uživatelů metodiky

Předloženou metodiku budou využívat zejména subjekty, u kterých má významná část podnikatelských aktivit nějakou souvislost s vybranými komoditami představujícími dřevo a výrobky ze dřeva. Nejčastěji půjde o podnikající fyzické a právnické osoby, které mají implementován systém spotřebitelského řetězce lesních produktů podle požadavků standardu TD CFCS 2002:2013 a které jsou zároveň hospodářskými subjekty podle nařízení (EU) č. 995/2010. Další cílovou skupinou mohou být hospodářské subjekty bez zavedeného systému spotřebitelského řetězce lesních produktů, které však vlastními silami chtějí dostat požadavkům nařízení (EU) č. 995/2010 a které zároveň hledají inspiraci v nějakých použitelných systémech – zde konkrétně v systému C-o-C definovaném standardem TD CFCS 2002:2013.

1.2 Cíl metodiky

Cílem sestavené metodiky je poskytnout cílové skupině uživatelů podklad pro uvedení jejich systémů spotřebitelského řetězce lesních produktů, který je implementován v souladu s požadavky TD CFCS 2002:2013, do takového stavu, který bude v souladu s požadavky právních předpisů platných v České republice v oblasti uvádění dřeva a výrobků ze dřeva na trh. Díky tomu také uživatelé s implementovaným systémem C-o-C nebudou muset vytvářet duplicitní systémy řešící stejný cíl, kterým je minimalizace rizika uvedení nezákonně vytěženého dřeva nebo výrobků z něho na trh Evropské unie. Dalším cílem metodiky je poskytnout těmto organizacím účinnou podporu při

prokazování plnění požadavků právních předpisů z oblasti EUTR (EU Timber Regulation) v případě kontroly ze strany příslušných orgánů.

Vedle toho metodika poslouží hospodářským subjektům a dalším zájemcům o oblast uvádění dřeva a výrobků ze dřeva na trh v orientaci mezi požadavky vybraných souvisejících právních předpisů kladenými na hospodářské subjekty a jejich vazbami na požadavky standardů Českého systému certifikace lesů, jehož je TD CFCS 2002:2013 součástí.

Posláním představené metodiky není analýza případných nedostatků právních předpisů z oblasti EUTR ani výklad požadavků těchto právních předpisů. Metodika rovněž nemá za úkol provádět výklad požadavků standardů Českého systému certifikace lesů ani popisovat postup a zásady implementace systému C-o-C v organizaci. K tomu mohou posloužit jiné existující publikace. Předpokládá se tedy, že uživatelé této metodiky mají alespoň základní informace o principech a požadavcích systému C-o-C a právních předpisech EUTR.

2 Vlastní popis metodiky – východiska

Uvedení systému C-o-C podle TD CFCS 2002:2013 do souladu s požadavky právních předpisů EUTR je založeno na gap analýze požadavků právních předpisů EUTR vztahujících se na hospodářské subjekty a požadavků standardů CFCS, zejména standardu TD CFCS 2002:2013.

Cestou k dosažení výše zmíněného souladu je v rámci gap analýzy především určení rozdílů požadavků právních předpisů EUTR vztahujících se na hospodářské subjekty a požadavků standardů CFCS a dále návrh funkčních opatření k odstranění těchto rozdílů, která mají podobu číslovaných požadavků této metodiky.

Metodika v žádném případě neomezuje povinnosti C-o-C systémem certifikované organizace, která je zároveň hospodářským subjektem, přičemž zmíněné povinnosti vyplývají z požadavků standardů CFCS, zejména potom standardu TD CFCS 2002:2013. Naopak, metodika hodnotí soulad požadavků standardů CFCS s příslušnými požadavky právních předpisů EUTR a ve výsledku formuluje opatření, která pokud organizace navíc splní, potom plnění jejich povinností v oblasti EUTR je plně v souladu s požadavky právních předpisů z oblasti EUTR v České republice.

2.1 Referenční dokumenty

V rámci gap analýzy jsou zkoumány dokumenty náležející do skupiny právních předpisů souvisejících s EUTR a dále příslušné standardy náležející do CFCS.

Celá problematika řešící uvádění dřeva a dřevařských výrobků na trh („EUTR“ – EU Timber Regulation) vychází z představy Evropské unie, která je promítnuta do tří následujících předpisů:

- Nařízení Evropského parlamentu a Rady EU č. 995/2010, kterým se stanoví povinnosti hospodářských subjektů uvádějících na trh dřevo a dřevařské výrobky – dále také jako „nařízení o dřevu“ (EU, 2010), jde o stěžejní právní předpis v oblasti EUTR.
- Nařízení Komise v přenesené pravomoci (EU) č. 363/2012 o procedurálních pravidlech pro uznávání kontrolních organizací a odejímání takových uznání – dále také jako „nařízení (EU) č. 363/2012“ (Komise, 2012a).
- Prováděcí nařízení Komise (EU) č. 607/2012 o prováděcích pravidlech pro systém náležité péče a pro četnost a povahu kontrol kontrolních organizací – dále také jako „nařízení (EU) č. 607/2012“ (Komise, 2012b).

Součástí zkoumaných právních předpisů EUTR jsou také předpisy vydané v České republice:

- Zákon č. 226/2013 Sb. o uvádění dřeva a dřevařských výrobků na trh (Česko, 2013a).
- Vyhláška MZe č. 285/2013 Sb. o rozsahu a způsobu předávání informací do centrální evidence hospodářskými subjekty a orgány státní správy v oblasti uvádění dřeva a dřevařských výrobků na trh (Česko, 2013b).

Poznámky k číselným odkazům uvedeným u jednotlivých ustanovení zákona č. 226/2013 Sb. a jeho prováděcí vyhlášky je třeba hledat přímo v původním znění těchto předpisů uveřejněném ve Sbírce zákonů. Poznámky nejsou z důvodu úspornosti uvedeny v této metodice.

Výše uvedených pět právních předpisů tvoří referenční dokumenty z oblasti EUTR zkoumané v rámci gap analýzy. Tyto právní předpisy tvoří zároveň výchozí právní rámec problematiky EUTR v České republice.

Druhou skupinu referenčních dokumentů tvoří vybrané standardy, které jsou součástí Českého systému certifikace lesů (Czech forest certification system – dále také jako „CFCS“). Jde o standardy, jejichž požadavky mají nějakou analogii s požadavky výše uvedených právních předpisů z oblasti EUTR. Konkrétně se jedná o stěžejní standard:

- TD CFCS 2002:2013 Spotřebitelský řetězec lesních produktů – požadavky. Technický dokument Českého systému certifikace lesů – dále také jako „standard C-o-C“ (PEFC ČR, 2013).

Vedle toho byly zkoumány další standardy CFCS, které doplňují požadavky standardu C-o-C na úspěšnou implementaci systému C-o-C v organizaci:

- TD CFCS 1001:2011. Český systém certifikace lesů – popis. Technický dokument Českého systému certifikace lesů (PEFC ČR, 2011).
- TD CFCS 2003:2012. Požadavky na certifikační orgány provádějící certifikaci podle mezinárodního standardu PEFC spotřebitelského řetězce. Technický dokument Českého systému certifikace lesů (PEFC ČR, 2012).

Tři výše uvedené standardy dále v metodice vystupují jako „standardy CFCS“. Standardy a celý CFCS jsou v naší zemi zastřešeny národním řídicím orgánem PEFC Česká republika.

2.2 Problematika EUTR

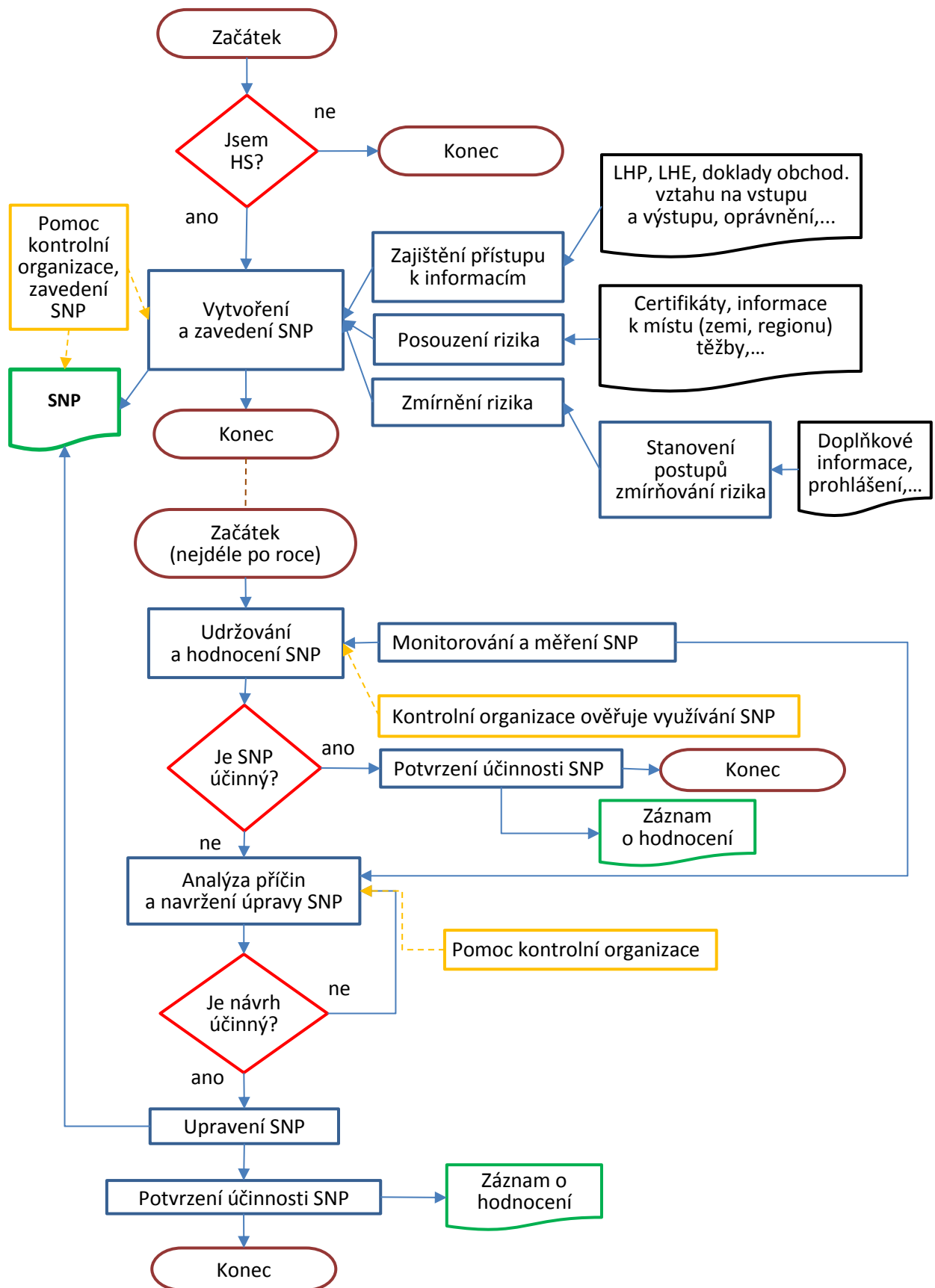
Nařízení o dřevu je základním právním předpisem z oblasti EUTR. Nařízení o dřevu zakazuje uvádění nezákonně vytěženého dřeva a výrobků z tohoto dřeva na trh EU. Vztahuje se také na dřevo a dřevařské výrobky dovezené a poprvé uváděné na trh EU. Staví se proti obchodování s nezákonně vytěženým dřevem a dřevařskými výrobky v EU stanovením tří klíčových povinností:

- 1) Je zakázáno uvádět nezákonně vytěžené dřevo a výrobky z tohoto dřeva poprvé na trh EU.
- 2) Hospodářské subjekty – uvádějí dřevo a dřevařské výrobky na trh EU poprvé; mají provádět „náležitou péči“.
- 3) Obchodníci – nakupují nebo prodávají dřevo a dřevařské výrobky již uvedené na trh, mají povinnost vést informace o svých dodavatelích a (případně) odběratelích, aby bylo možné dřevo a dřevařské výrobky snadno vysledovat.

Jednou ze základních otázek zůstává, „co“ je považováno za dřevo a dřevařské výrobky, na které se nařízení o dřevu vztahuje. Úplný výčet je uveden v příloze nařízení o dřevu – viz také příloha č. 11.1 této metodiky.

Požadavky, principy fungování a základní východiska nařízení o dřevu ve vztahu k hospodářským subjektům (HS) ukazuje funkční model logického postupu vytvoření a udržování systému náležité péče (SNP) na obrázku č. 1. Pro bližší pochopení principů EUTR je třeba se seznámit se souvisejícími právními předpisy nebo publikacemi, které se touto problematikou zabývají – např. Ventrubová, Dudík (2014). Zde je také např. vysvětlena funkce a role kontrolních organizací. Pro bližší vysvětlení problematiky EUTR není v této metodice prostor.

Obr. 1. Funkční model logického postupu vytvoření a udržování SNP



2.3 PEFC systém C-o-C

Ve standardu TD CFCS 2002:2013 jsou stanoveny požadavky, které musí splnit subjekty zapojené do spotřebitelského řetězce lesních produktů, např. dodavatelé, zpracovatelé a obchodníci. Pokud subjekty tyto požadavky splní, je původ dříví, procházejícího v řetězci zapojených subjektů, uznán jako spolehlivý a důvěryhodný. Cílem certifikace spotřebitelského řetězce lesních produktů je tedy potvrzení, že dříví použité ve výrobě pochází z lesů certifikovaných podle požadavků PEFC. Jinak řečeno, nepochází z tzv. kontroverzních zdrojů, které představují např. nelegální nebo neoprávněné těžby.

Ustanovení standardů CFCS a vlastní systém C-o-C zde vystupuje především jako ucelený, samostatný a nezávislý soubor požadavků, jehož hlavním cílem je, aby se dřevo nebo dřevní produkty z neznámých nebo z kontroverzních zdrojů nedostalo do PEFC spotřebitelského řetězce, jehož je certifikovaná organizace součástí.

Důležité také je, že systém C-o-C je založen na dobrovolnosti jeho využití ze strany organizací. To znamená, že pouze organizace je plně zodpovědná za podobu a úroveň udržování svého systému C-o-C. A pokud se rozhodne svůj systém C-o-C využívat pro účely doložení plnění požadavků právních předpisů z oblasti EUTR, potom je opět organizace plně zodpovědná za to, že její systém bude požadavkům právních předpisů z oblasti EUTR vyhovovat – po metodické stránce k tomu má posloužit právě tato metodika.

Systém C-o-C zde prioritně nevystupuje jako certifikace, kterou by za splnění nařízením (EU) č. 607/2012 stanovených podmínek bylo možné využít pro zohlednění v postupech posouzení rizik a v postupech zmírňování rizika. Systém C-o-C zde, jak bylo uvedeno výše, vystupuje uceleně, samostatně a nezávisle. Pokud by však nějaký hospodářský subjekt chtěl využít PEFC systém C-o-C v postupech posouzení a zmírnění rizik v rámci svého systému náležité péče (nezaměňovat s PEFC systémem náležité péče), potom je to možné. PEFC systém C-o-C splňuje předmětné požadavky nařízení (EU) č. 607/2012; díky doložení této skutečnosti byl do referenčních dokumentů zařazen také standard TD CFCS 2003:2012 – viz kapitoly 3.5.3.2 až 3.5.3.4.

Systémy C-o-C v různých organizacích mohou být různé, neboť reflektují konkrétní podmínky dané organizace, přestože systém C-o-C je upraven jednotnými požadavky uvedenými ve standardu TD CFCS 2002:2013. Tento standard C-o-C však vytváří minimální rámec požadavků v oblasti spotřebitelského řetězce lesních produktů. Pokud tuto metodiku využijí C-o-C certifikované organizace, v žádném případě to neznámá, že by mohly upustit od plnění požadavků standardu C-o-C (resp. standardů CFCS), které nejsou v této metodice zmíněny, konkrétně zejména v kapitole 3. Tato kapitola totiž obsahuje pouze požadavky standardů CFCS, které jsou relevantní k požadavkům právních předpisů z oblasti EUTR. Z toho tedy vyplývá, že pokud chce C-o-C certifikovaná organizace svým systémem C-o-C prokazovat plnění požadavků právních předpisů z oblasti EUTR, musí plnit všechny související požadavky standardů CFCS, a navíc požadavky této metodiky.

2.4 Rozdíly v terminologii právních předpisů EUTR a TD CFCS 2002:2013

Na tomto místě je poukázáno na existenci rozdílů v terminologii právních předpisů EUTR, zejména nařízení o dřevu, a standardů CFCS, zejména jde o standard C-o-C. Definice všech souvisejících používaných termínů jsou uvedeny v příslušných předpisech, resp. standardech. Zde je věnována

pozornost především situaci, kdy jedna stejná věc je v referenčních dokumentech pojmenována rozdílným způsobem, přestože principiálně pojednávají o stejné záležitosti. Příkladem může být výchozí požadavek nařízení o dřevu, který zakazuje uvádět na trh nezákonně vytěžené dřevo nebo výrobky z tohoto dřeva. Obdobně je výchozím a principiálním požadavkem standardu C-o-C, aby dřevo nebo dřevní produkty z neznámých zdrojů nebo z kontroverzních zdrojů nebyly zahrnuty do výrobních skupin, na které se vztahuje PEFC spotřebitelský řetězec organizace. Na základě uvedeného může vyvstat otázka, jaký je rozdíl mezi nezákonně vytěženým dřevem a kontroverzním zdrojem.

Podle nařízení o dřevu se za „**nezákonně vytěžené**“ dřevo považuje dřevo vytěžené v rozporu s použitelnými právními předpisy v zemi původu vytěženého dřeva. A následně, za „**použitelné právní předpisy**“ jsou považovány platné právní předpisy v zemi původu vytěženého dřeva, které upravují:

- těžební práva na dřevo v rámci legálně zveřejněných hranic,
- platby za těžební práva a dřevo, včetně povinností souvisejících s těžbou dřeva,
- těžbu dřeva, včetně právních předpisů z oblasti životního prostředí a lesnictví včetně obhospodařování lesů a zachování biologické rozmanitosti tam, kde přímo souvisí s těžbou dřeva,
- zákonná práva třetích stran týkající se využití a držby, která je dotčena těžbou dřeva, a
- obchod a cla, a to do té míry, do jaké se vztahují na odvětví lesnictví.

Standard C-o-C definuje „**kontroverzní zdroj**“ jako takové aktivity lesního hospodaření, které:

- a) nesplňují požadavky místní, národní nebo mezinárodní legislativy, zejména v následujících oblastech:
 - lesnické činnosti a těžba, včetně ochrany biodiverzity a přeměny lesů k jinému využití,
 - hospodaření v oblastech se zvláštními přírodními a společenskými hodnotami,
 - chráněné a ohrožené druhy, včetně požadavků CITES,
 - zdravotní a pracovní záležitosti vztahující se na pracovníky v lesnictví,
 - vlastnická a užívací práva původních obyvatel,
 - vlastnické a užívací práva třetích stran,
 - placení daní a poplatků,
- b) nejsou v souladu s legislativou země těžby v oblasti obchodu a cel, pokud jde o odvětví lesnictví,
- c) používají geneticky modifikované lesní organismy,
- d) přeměňují lesy na jiné vegetační typy, včetně přeměny přírodních lesů na lesní plantáže.

Vedle toho standard C-o-C v odst. 5.1.7 zakazuje organizaci používat konfliktní dřevo, přičemž „**konfliktní dřevo**“ je definováno jako dřevo, které bylo obchodované v některém bodě spotřebitelského řetězce ozbrojenými skupinami, ať už povstaleckou frakcí nebo vojáky z povolání, nebo civilní správou zapojenou do ozbrojeného konfliktu nebo jejím zástupcem, a to buď pro zachování konfliktu, nebo pro využití konfliktních situací pro osobní prospěch. Konfliktní dřevo nemusí být nutně nelegální, nebo těžba dřeva může být sama o sobě přímou příčinou konfliktu.

Uvedené srovnání mj. dokladuje skutečnost, kdy principiální požadavek srovnávaných referenčních dokumentů je stejný, ačkoli je různým způsobem nazván. Obdobně můžeme najít stejnou věcnou

náplň např. u požadavku nařízení o dřevu, který se týká **postupů zmírňování rizika** – viz čl. 6, odst. 1, písm. c). Standard C-o-C řeší tento požadavek v rámci čl. 5.5, jež se týká **řízení významně rizikových dodávek**.

Pokud jde o „subjekty“ dotčené touto metodikou, z pohledu nařízení o dřevu se jedná o „**hospodářské subjekty**“, které jsou tímto nařízením definovány jako každá fyzická nebo právnická osoba uvádějící dřevo nebo dřevařské výrobky na trh. Standard C-o-C pracuje s pojmem organizace, neboť požadavky standardu C-o-C se vztahují rovným dílem na všechny články (resp. všechny organizace) spotřebitelského řetězce bez ohledu na to, zda stojí na začátku řetězce či nikoli. Standard C-o-C definuje „**organizaci**“ jako jakýkoli subjekt, který uvádí prohlášení o produktech a má zavedené požadavky tohoto dokumentu. Takový subjekt je schopen přesně určit dodavatele suroviny a odběratele jeho výrobků.

Jak už bylo uvedeno výše, jednou z cílových skupin této metodiky jsou organizace, které jsou zároveň hospodářskými subjekty podle definice nařízení o dřevu. Vedle toho existuje řada organizací, které podle definice nařízení o dřevu nejsou hospodářskými subjekty, ale jsou obchodníky. Takovým organizacím/obchodníkům je plně dostačující jejich funkční systém C-o-C v souladu s požadavky standardu C-o-C; v tomto případě tedy není nutné zapracovat požadavky této metodiky do systému C-o-C organizace/obchodníka.

3 Vlastní popis metodiky – gap analýza požadavků právních předpisů EUTR vztahujících se na hospodářské subjekty a požadavků standardů CFCS

3.1 Oblasti použití gap analýzy

Gap analýza představuje nástroj z oblasti rozhodování, v rámci kterého především určíme současný a očekávaný stav, přičemž rozdíl mezi těmito dvěma stavy představuje mezeru (angl. „gap“). Nedílnou součástí gap analýzy je dále návrh a zhodnocení cest pro dosažení očekávaného/cílového stavu. Vznik gap analýzy se spojován se vznikem Ansoffovy matrix analýzy, kterou gap analýza doplňuje. Původně tedy byla gap analýza využívána v oblasti marketingu, kde se používá doposud; možnost jejího použití uvádí například Cheverton (2004). Podstata gap analýzy ji předurčuje k využití i v dalších oblastech, jako je např. oblast řízení financí, projektů, lidských zdrojů (např. Franklin, 2006) nebo práce s daty (např. Fluegge, Jones, 2007).

3.2 Úloha gap analýzy v sestavené metodice

Požadavky standardů CFCS reprezentují výchozí stav a požadavky právních předpisů EUTR reprezentují stav očekávaný. Srovnání těchto dvou skupin požadavků představuje hledání mezer/rozdílů mezi nimi, přičemž výsledek tohoto srovnání je definován stupni, ze kterých vyplývá, zda požadavek standardů CFCS souvisejícímu požadavku právních předpisů EUTR:

- vyhovuje – konkrétní požadavek právního předpisu EUTR je odpovídajícím způsobem zajištěn příslušným požadavkem uvedeným ve standardech CFCS,
- vyhovuje s výhradou – konkrétní požadavek právního předpisu EUTR je sice řešen příslušným požadavkem uvedeným ve standardech CFCS, jeho zajištění však není odpovídající,
- nevyhovuje – konkrétní požadavek právního předpisu EUTR není vůbec zajištěn příslušným požadavkem uvedeným ve standardech CFCS,
- není relevantní – konkrétní požadavek právního předpisu EUTR se nevztahuje na hospodářské subjekty, proto hledání odpovídajícího požadavku standardů CFCS a hodnocení jeho rozdílu není relevantní.

Jak již je zmíněno výše, jsou určovány rozdíly dvou skupin požadavků, přičemž základnu pro srovnání požadavků a určení rozdílů tvoří požadavky právních předpisů EUTR. Informace uvedené v kapitolách 3.3 až 3.8 zároveň představují vytvořené propojení požadavků právních předpisů EUTR vztahujících se na hospodářské subjekty a požadavků standardů CFCS.

Na základě výsledků srovnání požadavků právních předpisů EUTR vztahujících se na hospodářské subjekty a příslušných požadavků standardů CFCS jsou navržena opatření k odstranění zjištěných rozdílů předmětných srovnávaných požadavků, což je zároveň stanovená cesta k dosažení očekávaného stavu. Očekávaným, resp. cílovým stavem je zde dosažení plného souladu požadavků na funkční systém C-o-C, definovaných standardy CFCS a nově navrženými postupy pro odstranění zjištěných rozdílů, a požadavků právních předpisů EUTR vztahujících se na hospodářské subjekty. Díky tomu budou mít organizace/hospodářské subjekty s funkčním systémem C-o-C k dispozici prostředek,

pomocí kterého budou schopny prokázat plnění požadavků právních předpisů EUTR v případě kontroly příslušným orgánem.

3.3 Určení rozdílů požadavků nařízení (EU) č. 995/2010 a standardů CFCS

3.3.1 Povinnosti hospodářských subjektů

3.3.1.1 Nařízení (EU) č. 995/2010: čl. 4 odst. 1

1. Uvádění nezákonně vytěženého dřeva nebo dřevařských výrobků z tohoto dřeva na trh se zakazuje.

CFCS 2002:2013: čl. 5.6 Žádné uvádění na trh

Odst. 5.6.1 Dřevo nebo dřevní produkty z neznámých zdrojů nebo z kontroverzních zdrojů nesmějí být zahrnuty do výrobních skupin, na které se vztahuje PEFC spotřebitelský řetězec organizace.

Hodnocení:

Související požadavek standardu C-o-C vyhovuje s výhradou. Může nastat situace, kdy výrobní skupina, na kterou se vztahuje systém C-o-C organizace, nebude zahrnovat výrobek organizace, který je uvedený v příloze nařízení o dřevu. Příčinou může být situace, kdy systém C-o-C nepokrývá plně výrobní portfolio organizace.

3.3.1.2 Nařízení (EU) č. 995/2010: čl. 4 odst. 2

2. Hospodářské subjekty při uvádění dřeva a dřevařských výrobků na trh vykonávají náležitou péči. Za tímto účelem použijí rámec postupů a opatření vymezený v článku 6 (dále jen „systém náležité péče“).

CFCS 2002:2013: čl. 5 Minimální požadavky na systém náležité péče (DDS)

čl. 5.1 Obecné požadavky

Odst. 5.1.1 V souladu s následujícími prvky tohoto dokumentu musí organizace uplatňovat systém náležité péče (DDS), který vychází z metod řízení rizik pro minimalizaci rizika, že pořízena surovina pochází z kontroverzních zdrojů.

Odst. 5.1.2 Systém náležité péče musí být zaveden pro všechny vstupní suroviny na bázi lesa/lesní suroviny těch výrobních skupin, které jsou pokryty spotřebitelským řetězcem organizace, s výjimkou:

- a) recyklované suroviny,*
- b) suroviny pocházející z dřevin zařazených v Příloze I až III CITES za podmínky, že je v souladu s platnými mezinárodními, evropskými a národními právními předpisy vztahujícími se k CITES.*

Odst. 5.1.4 Organizace musí zavést PEFC DDS ve třech krocích, které se vztahují k:

- a) získání informací,*
- b) hodnocení rizika a*
- c) řízení významně rizikových dodávek.*

Hodnocení:

Související požadavky standardu C-o-C vyhovují. PEFC DDS obsahuje všechny tři pilíře systému náležité péče formulované v nařízení o dřevu. Určení rozdílů v požadavcích jednotlivých pilířů obou referenčních dokumentů jsou věnovány následující podkapitoly.

3.3.1.3 Nařízení (EU) č. 995/2010: čl. 4 odst. 3

3. Každý hospodářský subjekt udržuje a pravidelně hodnotí svůj vlastní systém náležité péče, který používá, s výjimkou situace, kdy hospodářský subjekt využívá systém náležité péče zavedený kontrolní organizací uvedenou v článku 8.

CFCS 2002:2013: čl. 8 Minimální požadavky na systém řízení

čl. 8.2.1 Všeobecné povinnosti

Odst. 8.2.1.1 Vedení organizace musí definovat a dokumentovat svůj závazek zavést a udržovat požadavky spotřebitelského řetězce v souladu s tímto dokumentem. Takovýto závazek organizace musí být k dispozici zaměstnancům organizace, dodavatelům, odběratelům a ostatním zainteresovaným stranám.

Odst. 8.2.1.2 Vedení organizace musí určit člena vedení, který bez ohledu na své ostatní povinnosti, musí být celkově odpovědný a kompetentní za spotřebitelský řetězec organizace.

Odst. 8.2.1.3 Vedení organizace musí provádět pravidelnou kontrolu spotřebitelského řetězce organizace a jeho souladu s požadavky tohoto dokumentu.

Hodnocení:

Související požadavky standardu C-o-C vyhovují. Organizace, která je zároveň hospodářským subjektem si vytváří svůj vlastní systém C-o-C, jehož nedílnou součástí je také PEFC DDS. Zároveň TD CFCS 2002:2013 požaduje pravidelné kontroly a hodnocení systému C-o-C ze strany vedení organizace, což se promítá např. do povinností organizace provádět interní audity apod. – viz kapitola 3.5.3.4 této publikace.

3.3.2 Systémy náležité péče

3.3.2.1 Nařízení (EU) č. 995/2010: čl. 6 odst. 1 písm. a)

1. Systém náležité péče uvedený v čl. 4 odst. 2 obsahuje tyto prvky:

a) opatření a postupy zajišťující přístup k níže uvedeným informacím, které se týkají dodávek dřeva a dřevařských výrobků uváděných hospodářským subjektem na trh:

- *popis, včetně obchodního názvu a druhu výrobku i obecného názvu druhů dřevin a případně úplného vědeckého názvu dřevin,*
- *země původu vytěženého dřeva, a případně:*
 - i. region daného státu, v němž bylo dřevo vytěženo, a*
 - ii. oprávnění k těžbě,*
- *množství (vyjádřené v objemu, hmotnosti nebo počtu jednotek),*

- *jméno a adresa dodavatele hospodářského subjektu,*
- *název a adresa obchodníka, jemuž byly dřevo a dřevařské výrobky dodány,*
- *doklady nebo jiné informace uvádějící, že toto dřevo a dřevařské výrobky jsou v souladu s použitelnými právními předpisy.*

CFCS 2002:2013: čl. 4.1 Identifikace na úrovni dodávky (vstupu)

Odst. 4.1.1 Pro každou dodávku suroviny vstupující do produktové skupiny spotřebitelského řetězce musí organizace od dodavatele získat informace potřebné k identifikaci a ověření kategorie suroviny pořizované suroviny.

Odst. 4.1.2 Dokument vztahující se ke každé dodávce suroviny/výrobků musí obsahovat minimálně následující informace:

- a) identifikace organizace jako odběratele dodávky,*
- b) identifikace dodavatele,*
- c) identifikace produktu(ů),*
- d) dodávané množství pro každý produkt uvedený v dokumentaci,*
- e) datum dodávky/období dodání/zúčtovací období.*

CFCS 2002:2013: čl. 5.2 Získání informací

Odst. 5.2.1 PEFC DDS je založen na informacích poskytnutých dodavatelem. Organizace musí mít přístup k následujícím informacím:

- a) identifikace suroviny/výrobku, včetně jejich obchodního jména a druhu;*
- b) identifikace dřevin obsažených v surovině/výrobku prostřednictvím jejich běžného názvu a/nebo případně vědeckého názvu;*
- c) země těžby suroviny a případně region a/nebo povolení k těžbě.*

CFCS 2002:2013: čl. 7.1 Dokumentace vztahující se k prodáváním/přemísťovaným produktům

Odst. 7.1.3 Dokumentace vztahující se ke každé dodávce všech produktů zahrnutých ve spotřebitelském řetězci musí uvádět minimálně následující informace:

- a) identifikace odběratele,*
- b) identifikace dodavatele,*
- c) identifikace produktu,*
- d) dodávané množství pro každý produkt uvedený v dokumentaci,*
- e) datum dodávky/období dodání/zúčtovací období,*
- f) formální prohlášení o kategorii suroviny (včetně procentuálního podílu certifikované suroviny) individuálně pro každý certifikovaný výrobek s prohlášením, který je uvedený v dokumentaci,*
- g) identifikátor certifikátu spotřebitelského řetězce dodavatele nebo jiného dokumentu, který potvrzuje certifikovaný stav dodavatele.*

CFCS 2002:2013: čl. 8.4 Evidence záznamů

čl. 8.4.1 písm. b)

Odst. 8.4.1 Organizace musí založit, vést a uchovávat záznamy o svém spotřebitelském řetězci, aby mohla poskytnout důkazy o shodě s požadavky tohoto dokumentu, jeho efektivnosti a účinnosti. Organizace musí vést minimálně následující záznamy týkající se produktových skupin zahrnutých ve spotřebitelském řetězci:

- b) záznamy o všech vstupních surovinách, včetně prohlášení o původu suroviny a dokumentů vztahujících se k dodávkám vstupní suroviny.*

Hodnocení:

Související požadavky standardu C-o-C vyhovují. Výchozím požadavkem na systém náležité péče vyplývajícím z nařízení o dřevu je zjednodušeně řečeno „přístup k informacím“. Standard C-o-C tento požadavek řeší v několika samostatných článcích, což je v souladu s procesním pohledem na tok dřevní suroviny v organizaci a jedním z jeho základních principů: vstup → výroba/zpracování → výstup. Jestliže tedy nařízení (EU) č. 995/2010 požaduje stanovení *opatření a postupů zajišťujících přístup k níže uvedeným informacím, které se týkají dodávek dřeva a dřevařských výrobků uváděných hospodářským subjektem na trh*, potom standard C-o-C výslovně požaduje zjištění požadovaných informací pro každou dodávku suroviny vstupující do produktové skupiny, tedy pro každý vstup. Na dokumentaci uváděné požadované minimální informace, vztahující se k prodáváním/přemísťovaným produktům (viz CFCS 2002:2013: čl. 7.1), sice zcela nekopírují strukturu informací, které se týkají dodávek dřeva a dřevařských výrobků uváděných hospodářským subjektem na trh (viz nařízení (EU) č. 995/2010: čl. 6 odst. 1 písm. a)), ale nařízení hovoří o přístupu k informacím, nikoli o výslovném uvedení předmětných informací na dokumentaci související s uváděním dodávek dřeva a dřevařských výrobků hospodářským subjektem na trh. Navíc, s přihlédnutím k článkům 4.1 a zejména 5.2 a 8.4.1 písm. b) standardu C-o-C organizace musí mít přístup k předmětným informacím; jde tedy o požadavek ve stejné rovině jako je tomu v případě nařízení.

Poslední odrážka čl. 6 odst. 1 písm. a) nařízení o dřevu se týká přístupu k dokladům nebo jiným informacím uvádějícím, že toto dřevo a dřevařské výrobky jsou v souladu s použitelnými právními předpisy. Ve standardu C-o-C není tento požadavek nařízení o dřevu formulován zcela identicky. Standard C-o-C obsahuje ustanovení, která však uvedený požadavek nařízení o dřevu vystihují. Jde o ustanovení článků 8.2, 8.3 a především 8.4 standardu C-o-C, kde jsou formulovány povinnosti organizace související mj. s identifikací původu suroviny, dokumentací postupů pro proces spotřebitelského řetězce pokrývající všechny požadavky standardu C-o-C a také s vedením záznamů o všech vstupních surovinách, včetně prohlášení o jejich původu.

Výše citované články standardu C-o-C jsou tedy v souladu s požadavkem nařízení o dřevu v poslední odrážce čl. 6 odst. 1 písm. a) také v podmínkách České republiky, kdy vstupem organizace bude „domácí lesní produkce“ nebo i „ostatní produkce“ (termíny – viz zákon č. 226/2013 Sb.). V případě domácí lesní produkce budou základním informačním zdrojem lesní hospodářské plány, resp. lesní hospodářské osnovy, včetně lesní hospodářské evidence. V případě ostatní produkce to mohou být kupní smlouvy, rozhodnutí (např. vydaná orgány státní správy), prohlášení a další informace

(dokumenty, záznamy) dokladující, že dodávky dřeva a dřevařských výrobků na trh jsou v souladu s použitelnými právními předpisy.

3.3.2.2 Nařízení (EU) č. 995/2010: čl. 6 odst. 1 písm. b)

1. Systém náležitě péče uvedený v čl. 4 odst. 2 obsahuje tyto prvky:

b) postupy posouzení rizik, které umožňují provozovateli analyzovat a posoudit riziko uvedení nezákonně vytěženého dřeva nebo dřevařských výrobků z tohoto dřeva na trh.

Takové postupy zohledňují informace uvedené v písmeni a) i příslušná kritéria pro posouzení rizik, zahrnující:

- zajištění souladu s použitelnými právními předpisy, což může zahrnovat certifikaci nebo jiné režimy ověřování třetích stran, které se týkají souladu s použitelnými právními předpisy,
- šíření se nezákonné těžby konkrétních druhů dřevin,
- šíření se nezákonné těžby nebo nezákonných postupů v zemi původu vytěženého dřeva nebo v regionu dané země, v němž bylo dřevo vytěženo, včetně uvážení výskytu ozbrojeného konfliktu,
- sankce uvalené Radou bezpečnosti OSN nebo Radou Evropské unie na dovoz nebo vývoz dřeva,
- komplexnost dodavatelského řetězce dřeva a dřevařských výrobků.

CFCS 2002:2013: čl. 5.1 Obecné požadavky

Odst. 5.1.6 Organizace nesmí zahrnout žádnou zakázanou surovinu na bázi lesa, která pochází ze země, na které se vztahují platné sankce OSN nebo použitelné sankce EU nebo národních vlád, které omezují dovoz/vývoz lesních produktů.

Poznámka: Termín „použitelné“ znamená, že sankce jsou platné pro organizaci.

Odst. 5.1.7 Organizace nesmí používat konfliktní dřevo.

CFCS 2002:2013: čl. 5.3 Hodnocení rizika

Odst. 5.3.1 Organizace musí provádět hodnocení rizika nákupu suroviny z kontroverzních zdrojů pro všechny vstupní suroviny na bázi lesa, které jsou pokryty rozsahem PEFC DDS, s výjimkou:

- a) certifikované suroviny/výrobků dodaných s prohlášením dodavatelem s PEFC uznaným certifikátem,
- b) ostatní suroviny/výrobků dodaných s prohlášením dodavatelem s PEFC uznaným certifikátem spotřebitelského řetězce.

Odst. 5.3.2 Výsledkem hodnocení rizik organizací musí být zatřídění dodávek do kategorie s „zanedbatelným“ nebo „významným“ rizikem.

Odst. 5.3.3 Hodnocení rizik organizací se musí provádět na základě posouzení:

- a) pravděpodobnosti, že činnosti definované pojmem kontroverzních zdrojů se vyskytují v zemi/regionu dodávky nebo dodávané dřeviny (dále „pravděpodobnost na úrovni původu“), a

- b) *pravděpodobnosti, že dodavatelský řetězec nebyl schopen identifikovat potenciální kontroverzní zdroj dodávky (dále „pravděpodobnost na úrovni dodavatelského řetězce“).*

Odst. 5.3.4 Na základě pravděpodobnosti na úrovni původu a pravděpodobnosti na úrovni dodavatelského řetězce a jejich kombinace, musí organizace určit riziko a vyčlenit všechny „významně“ rizikové dodávky, při nichž jsou jedna nebo obě pravděpodobnosti hodnoceny jako „vysoké“.

Standard C-o-C v odstavci 5.3.5 formuluje ukazatele, které musí být použity pro klasifikaci rizika dodávek. K dispozici jsou ukazatele pro „nízkou“ **pravděpodobnost** na úrovni původu a dodavatelského rizika (zanedbatelné riziko), ze kterých ve vazbě na požadavky nařízení o dřevu můžeme jmenovat:

- *Dodávky:*
 - a) *certifikované suroviny/výrobků dodané s prohlášením dodavatelem s PEFC uznaným certifikátem,*
 - b) *ostatní suroviny/výrobků dodané s prohlášením dodavatelem s PEFC uznaným certifikátem spotřebitelského řetězce.*
- *Dodávky deklarované jako certifikované podle některého lesního certifikačního systému (jiné než PEFC uznané) a dokladované certifikátem trvale udržitelného obhospodařování lesů nebo certifikátem spotřebitelského řetězce, který je vydán nezávislým certifikačním orgánem.*
- *Dodávky ověřené vládními nebo nevládními kontrolními nebo licenčními mechanismy jinými než jsou lesní certifikační systémy, které jsou zaměřeny na činnosti vztahující se k pojmu kontroverzní zdroje.*
- *Dodávky doložené ověřitelnou dokumentací, která jasně identifikuje:*
 - *zemi těžby a/nebo vnitrostátního regionu, ve kterém bylo dřevo vytěženo (včetně zohlednění výskytu ozbrojeného konfliktu),*
 - *obchodní název a druh produktu, jakož i běžný název dřevin a případně plný vědecký název,*
 - *všechny dodavatele v dodavatelském řetězci a*
 - *jednotku obhospodařování lesa původu dodávky.*
 - *Dokumenty nebo jiné spolehlivé informace, které poukazují na to, že takovéto dřevo a produkty ze dřeva jsou v souladu s činnostmi vztahující se k pojmu kontroverzních zdrojů.*

Pozn.: Pro klasifikaci rizika není třeba využívat všech výše uvedených ukazatelů, tzn., že se ukazatelé používají v sestupném pořadí, kdy pokud dodávku představuje např. surovina/výrobky dodané s prohlášením dodavatelem s PEFC uznaným certifikátem spotřebitelského řetězce, potom už se další ukazatelé pro klasifikaci rizika nepoužijí. Naopak, pokud dodávka suroviny/výrobků není dodána s některým z výše uvedených certifikátů nebo ověřená příslušnými vládními nebo nevládními kontrolními nebo licenčními mechanismy, potom je pro hodnocení „nízké“ pravděpodobnosti nutné, aby dodávka byla doložena výše uvedenou ověřitelnou dokumentací. Tento postup koresponduje s pokyny PEFC pro uživatele systému C-o-C (PEFC, 2014). Uvedená poznámka samozřejmě neznamená, že by organizace nemusela mít opatření a postupy zajišťující přístup k informacím podle čl. 6, odst. 1, písm. a) nařízení o dřevu, resp. podle souvisejících požadavků standardu C-o-C (viz kapitola 3.3.2.1 této metodiky).

Odstavec 5.3.5 standardu C-o-C dále obsahuje ukazatele pro „vysokou“ **pravděpodobnost** na úrovni původu a na úrovni dodavatelského řetězce, ze kterých ve vazbě na požadavky nařízení o dřevu můžeme jmenovat:

- *V zemi/regionu se vyskytuje ozbrojený konflikt.*
- *Země/region je známá jako země s nízkou úrovní správy lesů a vymahatelností práva.*
- *Dřevina obsažená v surovině/produktu je známá jako druh s převahou činností obsažených pojmem kontroverzní zdroje.*
- *Nejsou známy subjekty a kroky v dodavatelském řetězci před prvním ověřením ověřovacím systémem akceptovaným jako ukazatel nízkého rizika v této matici rizika.*
- *Nejsou známy země/regiony v nichž bylo dřevo a výrobky ze dřeva obchodované před prvním ověřením ověřovacím systémem akceptovaným jako ukazatel nízkého rizika v této matici rizika.*
- *Nejsou známy dřeviny, z nichž výrobek sestává.*
- *Důkazy o nelegálních praktikách kterékoli společnosti v dodavatelském řetězci.*

Hodnocení:

Související požadavky standardu C-o-C vyhovují s výhradou. Přestože se problematice hodnocení rizika standard C-o-C věnuje ve větší míře než vlastní nařízení o dřevu, z odst. 5.3.1 standardu C-o-C vyplývá, že organizace nemusí provádět hodnocení rizika nákupu suroviny z kontroverzních zdrojů pro vstupní certifikovanou surovinu/výrobky, které jsou certifikované a dodané s prohlášením dodavatelem s PEFC uznaným certifikátem, resp. pro ostatní surovinu/výrobky dodané s prohlášením dodavatelem s PEFC uznaným certifikátem spotřebitelského řetězce. Nařízení o dřevu takovou výjimku nezná.

Kritérium nařízení o dřevu pro posouzení rizik představující zajištění souladu s použitelnými právními předpisy může být v kladném smyslu hodnoceno mj. také díky požadavku standardu C-o-C, týkající se lidských zdrojů/personálu – viz odst. 8.5.1: *Organizace musí zabezpečit a prokázat, že všichni zaměstnanci, kteří provádějí činnosti týkající se zavedení a udržování spotřebitelského řetězce, jsou způsobilí ve smyslu přiměřeného školení, vzdělávání, dovedností a zkušeností.*

Problematika zohlednění certifikace nebo jiných režimů ověřování třetích stran v postupech posouzení rizik a v postupech zmírňování rizika je řešena v kapitole 3.5.3 této metodiky.

3.3.2.3 Nařízení (EU) č. 995/2010: čl. 6 odst. 1 písm. c)

1. *Systém náležitě péče uvedený v čl. 4 odst. 2 obsahuje tyto prvky:*

c) není-li riziko zjištěné během postupů posouzení rizik podle písmene b) zanedbatelné, postupy zmírňování rizika sestávající ze souboru opatření a postupů, které jsou odpovídající a přiměřené pro účinné snižování daného rizika a které mohou zahrnovat požádání o doplňkové informace či doklady nebo ověření třetí strany.

CFCS 2002:2013: čl. 5.5 Řízení významně rizikových dodávek

čl. 5.5.1 Obecně

Odst. 5.5.1.1 Pro dodávky zařazené jako „významně“ rizikové musí organizace požadovat od dodavatele, aby poskytl, pokud je to možné, dodatečné informace a důkazy, které umožní organizaci klasifikovat dodávku jako zanedbatelné riziko. Dodavatel musí zajistit, že:

- a) poskytne organizaci potřebné informace k identifikaci jednotky (jednotek) obhospodařování lesů, ze kterého surovina pochází, a celého dodavatelského řetězce, který se vztahuje na takovou „významně“ rizikovou dodávku,*
- b) umožní organizaci provést kontrolu činností dodavatele druhou nebo třetí stranou, jakož i činností předchozích dodavatelů v řetězci.*

Poznámka: Tyto postupy lze zajistit např. smlouvou/dohodou nebo písemným vlastním prohlášením dodavatele.

Odst. 5.5.1.2 Organizace musí zavést kontrolní program druhou nebo třetí stranou pro dodávky klasifikované jako „významně“ rizikové. Kontrolní program musí zahrnovat:

- a) identifikaci celého dodavatelského řetězce a jednotku (jednotky) obhospodařování lesa, z níž dodávka pochází,*
- b) kontrolu na místě, kdekoliv je to relevantní, a*
- c) zmírňování rizika, nápravná a preventivní opatření, jak se to vyžaduje.*

čl. 5.5.2, 5.5.3, 5.5.4

Vedle toho čl. 5.5 standardu C-o-C obsahuje také opatření a postupy pro účinné snižování daného rizika, které jsou formulovány v následujících článcích:

- 5.5.2 Identifikace dodavatelského řetězce.
- 5.5.3 Kontrola na místě.
- 5.5.4 Nápravná a preventivní opatření.

Hodnocení:

Související požadavky standardu C-o-C vyhovují. Posledním základním prvkem systému náležitě péče vyplývajícím z nařízení o dřevu jsou postupy zmírňování rizika sestávající ze souboru opatření a postupů, které jsou odpovídající a přiměřené pro účinné snižování daného rizika. Nařízení o dřevu tento prvek dále nerozvádí. Standard C-o-C celkově v článku 5.5 *Řízení významně rizikových dodávek* formuluje odpovídající postupy pro účinné snižování daného rizika.

3.4 Určení rozdílů požadavků nařízení (EU) č. 363/2012 a standardů CFCS

Nařízení Komise v přenesené pravomoci (EU) č. 363/2012 se týká procedurálních pravidel pro uznávání kontrolních organizací a odejímání takových uznání stanovených v nařízení Evropského parlamentu a Rady (EU) č. 995/2010. Z nařízení (EU) č. 363/2012 nevyplývají pro hospodářské subjekty žádné povinnosti; z tohoto pohledu určení rozdílů požadavků nařízení (EU) č. 363/2012 a CFCS 2002:2013 není relevantní.

3.5 Určení rozdílů požadavků nařízení (EU) č. 607/2012 a standardů CFCS

3.5.1 Používání systému náležité péče

3.5.1.1 Nařízení (EU) č. 607/2012: čl. 2 odst. 1, odst. 2

1. Hospodářské subjekty používají systém náležité péče v případě každého konkrétního druhu dřeva nebo dřevařského výrobku dodaného určitým dodavatelem během období nepřesahujícího 12 měsíců za předpokladu, že druhy dřevin, země těžby nebo případně region(y) dané země, v němž (nichž) bylo dřevo vytěženo, a oprávnění k těžbě zůstaly nezměněny.

2. Ustanovením prvního odstavce není dotčena povinnost hospodářského subjektu uplatňovat opatření a postupy zajišťující přístup k informacím uvedeným v čl. 6 odst. 1 písm. a) nařízení (EU) č. 995/2010 týkajícím se každé zásilky dřeva a dřevařských výrobků, kterou hospodářský subjekt uvádí na trh.

CFCS 2002:2013: čl. 5.3 Hodnocení rizika

Odst. 5.3.6 Hodnocení rizika musí být provedeno pro první dodávku od každého individuálního dodavatele. Hodnocení musí být přezkoumáno, a pokud je to nutné, revidované nejméně jednou ročně.

Odst. 5.3.7 Hodnocení rizika musí být provedeno pro každou dodávku od individuálního dodavatele, v níž se objeví změny v údajích uvedených v kapitole 5.2.1., resp. článku 5.2.1 standardu C-o-C, který je uveden v kapitole 3.3.2.1 této publikace.

CFCS 2002:2013: čl. 4.1 Identifikace na úrovni dodávky (vstupu)

čl. 5.2 Získání informací

čl. 7.1 Dokumentace vztahující se k prodávaným/přemísťovaným produktům

čl. 8.4 Evidence záznamů

Související obsah uvedených článků je uveden v kapitole 3.3.2.1 této publikace, která se věnuje určení rozdílů požadavků nařízení (EU) č. 995/2010 a TD CFCS 2002:2013 v oblasti přístupu k informacím – viz první prvek systému náležité péče podle nařízení o dřevu.

Hodnocení:

Související požadavky standardu C-o-C vyhovují. Ustanovení standardu C-o-C nejsou v rozporu s požadavkem, resp. možností uvedenou v článku 2 nařízení (EU) č. 607/2012.

3.5.2 Informace týkající se dodávek prováděných hospodářským subjektem

3.5.2.1 Nařízení (EU) č. 607/2012: čl. 3 odst. 2

1. Informace uvedené v čl. 6 odst. 1 písm. a) nařízení (EU) č. 995/2010, které se týkají dodávek dřeva a dřevařských výrobků prováděných dodavatelem, se poskytují v souladu s odstavci 2, 3 a 4.

2. Je-li používání obecného názvu druhů dřevin nejednoznačné, musí být poskytnut úplný vědecký název dřevin uvedených v první odrážce čl. 6 odst. 1 písm. a) nařízení (EU) č. 995/2010.

CFCS 2002:2013: čl. 5.2 Získání informací

Odst. 5.2.1 PEFC DDS je založen na informacích poskytnutých dodavatelem. Organizace musí mít přístup k následujícím informacím:

- b) identifikace dřevin obsažených v surovině/výrobku prostřednictvím jejich běžného názvu a/nebo případně vědeckého názvu;

Poznámka 1: Přístup k vědeckému názvu dřevin je vyžadován v případech, kdy by použití běžného názvu mohlo představovat riziko nesprávné identifikace dřevin.

Poznámka 2: Použití obchodního názvu dřevin se považuje za rovnocenné s běžným názvem v případech, kdy všechny dřeviny, na které se obchodní jméno vztahuje, mají stejné riziko původu z kontroverzních zdrojů.

Hodnocení:

Související požadavky standardu C-o-C vyhovují. Jsou stanoveny požadavky na identifikaci dřevin tak, aby se v tomto úseku získávání informací minimalizovalo riziko uvedení suroviny/výrobku pocházející z kontroverzních nebo neznámých zdrojů na trh.

3.5.2.2 Nařízení (EU) č. 607/2012: čl. 3 odst. 3, odst. 4

1. Informace uvedené v čl. 6 odst. 1 písm. a) nařízení (EU) č. 995/2010, které se týkají dodávek dřeva a dřevařských výrobků prováděných dodavatelem, se poskytují v souladu s odstavci 2, 3 a 4.

3. Informace o regionu dané země uvedené v druhé odrážce čl. 6 odst. 1 písm. a) nařízení (EU) č. 995/2010 musí být poskytnuty, je-li riziko nezákonné těžby dřeva mezi regiony dané země odlišné.

4. Informace o oprávnění k těžbě uvedené v druhé odrážce čl. 6 odst. 1 písm. a) nařízení (EU) č. 995/2010 musí být poskytnuty, je-li riziko nezákonné těžby dřeva mezi oprávněními k těžbě dané země nebo regionů dané země odlišné.

Pro účely prvního pododstavce se veškerá ujednání opravňující k těžbě dřeva ve vymezené oblasti považují za oprávnění k těžbě.

CFCS 2002:2013: čl. 5.2 Získání informací

Odst. 5.2.1 PEFC DDS je založen na informacích poskytnutých dodavatelem. Organizace musí mít přístup k následujícím informacím:

- c) země těžby suroviny a případně region a/nebo povolení k těžbě.

Poznámka 3: Přístup k původu suroviny v rámci země se vyžaduje v případech, kdy se vnitrostátní regiony v rámci jedné země vyznačují různou úrovní rizika ve vztahu ke kontroverzním zdrojům.

Poznámka 4: Výraz „povolení k těžbě“ znamená dlouhodobou a výhradní smlouvu na těžbu ve vymezené zeměpisné oblasti lesů ve veřejném vlastnictví.

Poznámka 5: Výraz „země/region“ se dále v této kapitole používá k identifikaci země, vnitrostátního regionu nebo povolení k těžbě původu suroviny/výrobku.

Hodnocení:

Související požadavky standardu C-o-C vyhovují. Jsou stanoveny požadavky na identifikaci regionu dané země a oprávnění k těžbě tak, aby se v tomto úseku získávání informací minimalizovalo riziko uvedení suroviny/výrobku pocházející z kontroverzních zdrojů na trh.

3.5.3 Posouzení rizik a zmírnění rizika

3.5.3.1 Nařízení (EU) č. 607/2012: čl. 4 písm. a)

Certifikace nebo jiné režimy ověřování třetích stran uvedené v první odrážce druhého odstavce čl. 6 odst. 1 písm. b) a čl. 6 odst. 1 písm. c) nařízení (EU) č. 995/2010 lze zohlednit v postupech posouzení rizik a v postupech zmírňování rizika, jestliže splňují tato kritéria:

- a) stanovily veřejně přístupný a třetími stranami použitelný systém požadavků, jenž zahrnuje alespoň všechny příslušné požadavky platných právních předpisů;*

CFCS 2002:2013: čl. 3.9 Kontroverzní zdroje

Kapitola 2.4 této metodiky obsahuje definici kontroverzních zdrojů podle standardu C-o-C. Z této definice vyplývá, že kontroverzní zdroje představují takové aktivity lesního hospodaření, které nespĺňují příslušné požadavky platných právních předpisů. Standard C-o-C s pojmem „kontroverzní zdroje“ pracuje – např. kapitola 3.3.1.1 této publikace, kde je uveden principiální požadavek standardu C-o-C. Vedle toho musí organizace prokázat znalost a způsobilost v legislativě týkající se původu významně rizikových dodávek a kontroverzních zdrojů, což se pozitivně promítne do jejich řízení – viz níže odst. 5.5.3.2.

CFCS 2002:2013: čl. 5.5 Řízení významně rizikových dodávek

čl. 5.5.3 Kontrola na místě

Odst. 5.5.3.2 Organizace musí prokázat, že disponuje dostatečnými znalostmi a způsobilostí v legislativě týkající se původu „významně“ rizikových dodávek a vztahující se k definici kontroverzních zdrojů.

CFCS 2002:2013: čl. 9 Sociální, zdravotní a bezpečnostní požadavky v rámci spotřebitelského řetězce

čl. 9.2 Požadavky

Odst. 9.2.2 Organizace musí prokázat, že:

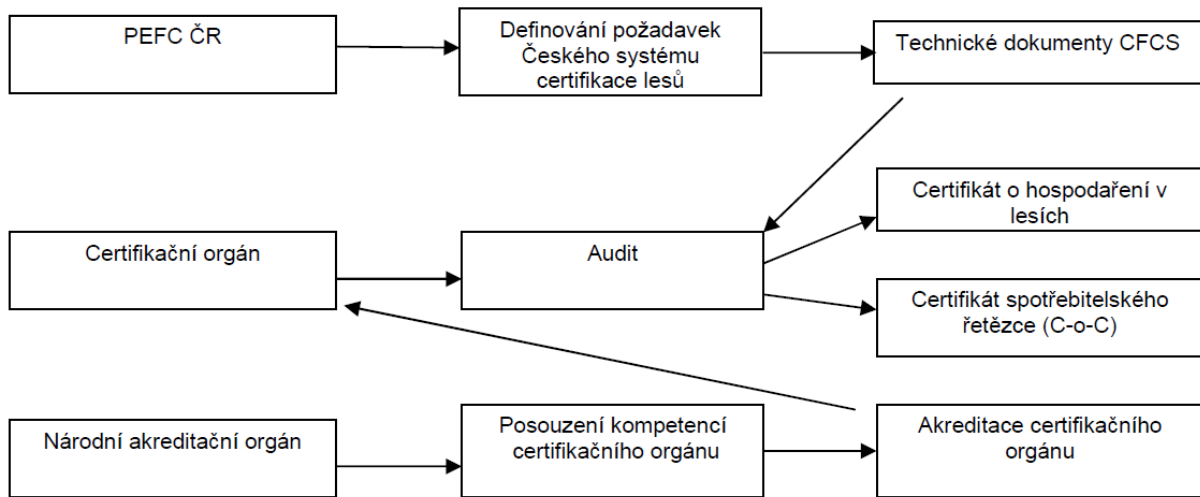
- a) pracovníkům není zabráněno svobodně se sdružovat, vybírat si své zástupce a kolektivně vyjednávat se svým zaměstnavatelem,*
- b) nevyužívá nucené práce,*

- c) *nevyužívá pracovníků, kteří nedosáhli minimálního legálního věku 15 let nebo věku ukončení povinné školní docházky, který může být ještě vyšší,*
- d) *neupírá svým pracovníkům stejné pracovní příležitosti a zacházení,*
- e) *pracovní podmínky neohrožují bezpečnost a zdraví.*

CFCS 1001:2011: čl. 6 Důvěryhodnost a nezávislost

Důvěryhodnost CFCS je založena na vzájemné nezávislosti tří právnických a mezinárodně uznávaných subjektů, které vystupují v procesu certifikace hospodaření v lesích a spotřebitelského řetězce lesních produktů lesů vůči žadateli o certifikaci (schéma 6.1). Jejich práva, povinnosti a vzájemné vazby přesně vymezuje dokumentace CFCS.

Schéma 6.1 Kompetenční diagram



Zdroj: TD CFCS 1001:2011

Hodnocení:

Související požadavky standardu C-o-C a související ustanovení standardu TD CFCS 1001:2011, který je součástí CFCS, vyhovují. Standardy CFCS, včetně C-o-C, jsou také volně dostupné na webových stránkách PEFC ČR.

3.5.3.2 Nařízení (EU) č. 607/2012: čl. 4 písm. b)

Certifikace nebo jiné režimy ověřování třetích stran uvedené v první odrážce druhého odstavce čl. 6 odst. 1 písm. b) a čl. 6 odst. 1 písm. c) nařízení (EU) č. 995/2010 lze zohlednit v postupech posouzení rizik a v postupech zmírňování rizika, jestliže splňují tato kritéria:

- b) *stanoví, že třetí strana provádí v pravidelných intervalech, nejpozději však jednou za 12 měsíců, náležitě kontroly, včetně kontrol na místě, s cílem ověřit dodržování platných právních předpisů;*

CFCS 2003:2012: čl. 10.1 Všeobecné požadavky

Odst. 10.1.1 Rozsah auditu spotřebitelského řetězce zahrnuje:

- a) určení shody procesu spotřebitelského řetězce Organizace klienta s požadavky standardu spotřebitelského řetězce a relevantní Přílohy s definicí původu suroviny a jejich efektivní implementace;*
- b) určení shody systému řízení Organizace klienta s požadavky standardu spotřebitelského řetězce a jejich efektivní implementace;*

CFCS 2003:2012: čl. 13.1 Požadavky týkající se auditu

Odst. 13.1.1 Kontrolní audity se musí provádět minimálně jednou ročně.

Odst. 13.1.2 Kontrola musí probíhat na místě v Organizaci klienta. Každoroční kontrolní audit v prostorách Organizace klienta lze nahradit jinými metodami auditu, jako je přezkoumání dokumentace a záznamů. Období mezi kontrolními audity prováděnými na místě nesmí přesáhnout dva (2) roky v těchto případech:

- a) certifikační orgán může prokázat, že použité metody auditu jsou dostatečně spolehlivé, pokud jde o plnění certifikačních kritérií certifikovaným subjektem,*
- b) Organizace klienta je mikropodnikem,*
- c) při předcházejícím počátečním, kontrolním nebo recertifikačním auditu nebyla zjištěna žádná neshoda,*
- d) Organizace klienta nenakupuje vysoce rizikové dodávky,*
- e) Organizace klienta poskytne certifikačnímu orgánu veškeré jednotlivé záznamy, jejichž archivaci vyžaduje standard spotřebitelského řetězce, nebo soupis všech záznamů, které umožňují certifikačnímu orgánu provést nezávislé vzorkování.*

Odst. 13.1.3 Kontrolní audit se nemusí provádět na místě a může být nahrazen jinými metodami i tehdy, jestliže předložená dokumentace poskytuje dostatečný důkaz o tom, že Organizace klienta za období od posledního certifikačního, kontrolního nebo recertifikačního auditu nezakoupila certifikovanou surovinu, ani nevydala prohlášení týkající se certifikované suroviny. Mezi dvěma kontrolními audity prováděnými na místě však nesmí uplynout více než dva (2) roky.

CFCS 1001:2011: čl. 6 Důvěryhodnost a nezávislost

Angažovanost nezávislé třetí strany vyplývá z čl. 6 standardu CFCS 1001:2011; viz také kapitola 3.5.3.1 této publikace.

Hodnocení:

Standard C-o-C, resp. související požadavky a ustanovení standardu TD CFCS 2003:2012 a TD CFCS 1001:2011, které jsou součástí CFCS, vyhovují. Standard TD CFCS 2003:2012 formuluje požadavky na certifikační orgány provádějící certifikaci (třetí stranou) podle mezinárodního standardu PEFC spotřebitelského řetězce. Ověřování dodržování platných právních předpisů je prováděno jako součást ověření, že organizace neuvádí surovinu/výrobky pocházející z kontroverzních nebo neznámých zdrojů na trh.

3.5.3.3 Nařízení (EU) č. 607/2012: čl. 4 písm. c)

Certifikace nebo jiné režimy ověřování třetích stran uvedené v první odrážce druhého odstavce čl. 6 odst. 1 písm. b) a čl. 6 odst. 1 písm. c) nařízení (EU) č. 995/2010 lze zohlednit v postupech posouzení rizik a v postupech zmírňování rizika, jestliže splňují tato kritéria:

- c) zahrnují prostředky ověřené třetí stranou k vysledování dřeva vytěženého v souladu s platnými právními předpisy a dřevařských výrobků z tohoto dřeva v kterékoli části dodavatelského řetězce před uvedením tohoto dřeva nebo těchto dřevařských výrobků na trh;*

CFCS 2002:2013: čl. 4 Identifikace kategorie suroviny ve výrobku/surovině

čl. 5 Minimální požadavky na systém náležitě péče (DDS)

čl. 7 Prodej a informování o certifikovaných produktech

Související povinnosti jsou uvedeny ve stěžejních požadavcích čl. 4, 5 a 7 standardu C-o-C; viz také kapitoly 3.3.1 a 3.3.2 této publikace.

CFCS 2003:2012: čl. 10.1 Všeobecné požadavky

Rozsah auditu spotřebitelského řetězce provedený nezávislou třetí stranou vyplývá z čl. 10 standardu TD CFCS 2003:2012; viz také kapitola 3.5.3.2 této publikace.

CFCS 1001:2011: čl. 6 Důvěryhodnost a nezávislost

Angažovanost nezávislé třetí strany vyplývá z čl. 6 standardu TD CFCS 1001:2011; viz také kapitola 3.5.3.1 této publikace.

Hodnocení:

Související požadavky standardu C-o-C a související požadavky a ustanovení standardu TD CFCS 2003:2012 a TD CFCS 1001:2011, které jsou součástí CFCS, vyhovují. Standard C-o-C v podstatě představuje ucelený systém vytvářející rámec prostředků k vysledování dřeva vytěženého v souladu s platnými právními předpisy a dřevařských výrobků z tohoto dřeva v kterékoli části dodavatelského řetězce před uvedením tohoto dřeva nebo těchto dřevařských výrobků na trh.

3.5.3.4 Nařízení (EU) č. 607/2012: čl. 4 písm. d)

Certifikace nebo jiné režimy ověřování třetích stran uvedené v první odrážce druhého odstavce čl. 6 odst. 1 písm. b) a čl. 6 odst. 1 písm. c) nařízení (EU) č. 995/2010 lze zohlednit v postupech posouzení rizik a v postupech zmírňování rizika, jestliže splňují tato kritéria:

- d) zahrnují kontroly ověřené třetí stranou, jejichž účelem je zajistit, aby se dřevo či dřevařské výrobky neznámého původu, nebo dřevo či dřevařské výrobky, jež nebyly vytěženy v souladu s platnými právními předpisy, nedostaly do dodavatelského řetězce.*

CFCS 2002:2013: čl. 5.6 Žádné uvádění na trh

Odst. 5.6.1 Dřevo nebo dřevní produkty z neznámých zdrojů nebo z kontroverzních zdrojů nesmějí být zahrnuty do výrobních skupin, na které se vztahuje PEFC spotřebitelský řetězec organizace.

CFCS 2002:2013: čl. 8.6 Inspekce a kontrola

Odst. 8.6.1 Organizace musí minimálně jednou ročně provádět interní audit vztahující se na všechny požadavky tohoto dokumentu, a pokud je to potřeba, zavést nápravná a preventivní opatření.

Odst. 8.6.2 Zpráva z interního auditu musí být přezkoumána nejméně jednou ročně.

CFCS 2003:2012: čl. 10.1 Všeobecné požadavky

Rozsah auditu spotřebitelského řetězce provedený nezávislou třetí stranou vyplývá z čl. 10 standardu TD CFCS 2003:2012; viz také kapitola 3.5.3.2 této publikace.

CFCS 1001:2011: čl. 6 Důvěryhodnost a nezávislost

Angažovanost nezávislé třetí strany vyplývá z čl. 6 standardu TD CFCS 1001:2011; viz také kapitola 3.5.3.1 této publikace.

Hodnocení:

Související požadavky standardu C-o-C a související požadavky a ustanovení standardu TD CFCS 2003:2012 a TD CFCS 1001:2011, které jsou součástí CFCS, vyhovují. Problematika výrobních skupin zmíněná v odst. 5.6.1 standardu C-o-C je hodnocena v kapitole 3.3.1.1 této publikace.

3.5.4 Vedení záznamů hospodářskými subjekty

3.5.4.1 Nařízení (EU) č. 607/2012: čl. 5 odst. 1

1. Informace týkající se dodávek prováděných hospodářským subjektem podle čl. 6 odst. 1 písm. a) nařízení (EU) č. 995/2010 a používání postupů zmírňování rizika musí být doloženy vedením příslušných záznamů, jež se uchovávají po dobu pěti let a musí být zpřístupněny kontrolám prováděným příslušným orgánem.

CFCS 2002:2013: čl. 8.4 Evidence záznamů

Odst. 8.4.1 Organizace musí založit, vést a uchovávat záznamy o svém spotřebitelském řetězci, aby mohla poskytnout důkazy o shodě s požadavky tohoto dokumentu, jeho efektivnosti a účinnosti. Organizace musí vést minimálně následující záznamy týkající se produktových skupin zahrnutých ve spotřebitelském řetězci:

- a) záznamy o všech dodavatelích certifikované suroviny, včetně kopií jejich certifikátů trvale udržitelného obhospodařování lesů nebo spotřebitelského řetězce nebo jiných dokumentů, které potvrzují soulad dodavatele s kritérii pro dodavatele certifikované suroviny.*
- b) záznamy o všech vstupních surovinách, včetně prohlášení o původu suroviny a dokumentů vztahujících se k dodávkám vstupní suroviny,*
- c) záznamy o výpočtech procentuálního podílu certifikované suroviny, přepočtu procentuálního podílu do výstupních produktů a vedení kreditního účtu, pokud je to vyžadováno,*
- d) záznamy o všech prodaných/převedených produktech včetně prohlášení o původu suroviny a dokumentů vztahujících se k dodávce konečných produktů,*

- e) záznamy o systému náležité péče, který se vztahuje ke kontroverzním zdrojům, záznamy o vlastních prohlášeních, hodnocení rizik a řízení vysoce rizikových dodávek, pokud je to vyžadováno,
- f) záznamy o interních auditech, pravidelných revizích spotřebitelského řetězce, zjištěných neshodách a provedených nápravných opatřeních,
- g) záznamy o stížnostech a jejich řešení.

Odst. 8.4.2 Organizace musí uchovávat tyto záznamy po dobu nejméně pěti let.

Poznámka: Záznamy zahrnují média a informace, včetně elektronických médií.

Hodnocení:

Související požadavky standardu C-o-C vyhovují. Požadavek zpřístupnění záznamů kontrolám prováděným příslušným orgánem daný nařízením (EU) č. 607/2012 nevyplývá přímo ze standardu C-o-C, neboť tento standard představuje technický dokument řešící především proces a systém řízení spotřebitelského řetězce. Obecný požadavek zpřístupnění záznamů však vyplývá z vlastního nařízení (EU) č. 607/2012, přičemž nesplnění tohoto požadavku je považováno za správní delikt podle zákona č. 226/2013, §12, odst. 1 písm. b.

3.5.4.2 Nařízení (EU) č. 607/2012: čl. 5 odst. 2

2. Hospodářské subjekty musí být při používání svého systému náležité péče schopni prokázat, jakým způsobem byly získané informace zkontrolovány na základě kritérií pro posouzení rizik uvedených v čl. 6 odst. 1 písm. b) nařízení (EU) č. 995/2010, jakým způsobem bylo přijato rozhodnutí o opatřeních ke zmírnění rizika a jakým způsobem hospodářský subjekt určil míru rizika.

CFCS 2002:2013: čl. 5 Minimální požadavky na systém náležité péče (DDS)

Související povinnosti jsou uvedeny ve stěžejních požadavcích čl. 5 standardu C-o-C; viz také kapitoly 3.3.1 a 3.3.2 této publikace.

CFCS 2002:2013: čl. 8.4 Evidence záznamů

Odst. 8.4.1 Organizace musí založit, vést a uchovávat záznamy o svém spotřebitelském řetězci, aby mohla poskytnout důkazy o shodě s požadavky tohoto dokumentu, jeho efektivnosti a účinnosti. Organizace musí vést minimálně následující záznamy týkající se produktových skupin zahrnutých ve spotřebitelském řetězci:

- e) záznamy o systému náležité péče, který se vztahuje ke kontroverzním zdrojům, záznamy o vlastních prohlášeních, hodnocení rizik a řízení vysoce rizikových dodávek, pokud je to vyžadováno,

Hodnocení:

Související požadavky standardu C-o-C vyhovují. Standard C-o-C vyžaduje založení, vedení a uchování záznamů o spotřebitelském řetězci organizace ve větším rozsahu, než jaké požadavky vyplývají v oblasti vedení záznamů z nařízení (EU) č. 995/2010 a z nařízení (EU) č. 607/2012; viz také kapitola 3.5.4.1 této publikace.

3.6 Určení rozdílů požadavků zákona č. 226/2013 Sb. a standardů CFCS

3.6.1 Centrální evidence

3.6.1.1 Zákon č. 226/2013 Sb.: § 3 odst. 1 písm. a)

(1) Centrální evidence slouží k potřebám kontroly systému náležité péče⁸⁾ u hospodářských subjektů a je informačním systémem veřejné správy⁹⁾, který obsahuje informace

- a) poskytované hospodářskými subjekty ze svých systémů náležité péče pro účely provádění kontrol,*

3.6.1.2 Zákon č. 226/2013 Sb.: § 3 odst. 3

(3) Ministerstvo stanoví vyhláškou rozsah informací a způsob, jakým tyto informace do centrální evidence předávají hospodářské subjekty a orgány státní správy při uplatňování přímo použitelného předpisu Evropské unie, kterým se stanoví povinnosti hospodářských subjektů uvádějících na trh dřevo a dřevařské výrobky¹⁰⁾.

CFCS 2002:2013 a další standardy CFCS: ---

Hodnocení:

Standard C-o-C ani jiné technické dokumenty CFCS neřeší problematiku § 3 odst. 1 písm. a) a § 3 odst. 3 zákona č. 226/2013 Sb. Požadavky standardu C-o-C tedy nevyhovují výše uvedeným ustanovením zákona č. 226/2013 Sb. Dále viz také hodnocení v kapitole 3.7.2.1 této publikace.

3.7 Určení rozdílů požadavků vyhlášky č. 285/2013 Sb. a standardů CFCS

3.7.1 Rozsah informací předávaných hospodářskými subjekty do centrální evidence

3.7.1.1 Vyhláška č. 285/2013 Sb.: § 1

Hospodářský subjekt¹⁾, který má povinnost vést lesní hospodářskou evidenci o plnění závazných ustanovení plánu a evidenci o provedené obnově lesa podle lesního zákona²⁾, předává do centrální evidence informace za uplynulý kalendářní rok v rozsahu podle přílohy k této vyhlášce.

3.7.2 Způsob předávání informací do centrální evidence hospodářskými subjekty

3.7.2.1 Vyhláška č. 285/2013 Sb.: § 3

Hospodářský subjekt předává informace podle § 1 se souhrnnými údaji lesní hospodářské evidence²⁾ orgánu státní správy lesů⁶⁾, který je předá do konce dubna kalendářního roku do centrální evidence.

CFCS 2002:2013 a další standardy CFCS: ---

Hodnocení:

Standard C-o-C ani jiné technické dokumenty CFCS neřeší problematiku § 1 a § 3 vyhlášky č. 285/2013 Sb. Požadavky standardu C-o-C tedy nevyhovují výše uvedeným ustanovením vyhlášky č. 285/2013 Sb.

Neexistuje časová návaznost účinnosti standardu C-o-C (TD CFCS 2002:2013) na účinné české legislativní předpisy z oblasti EU Timber Regulation. České legislativní předpisy jsou účinné až od září, resp. října (v případě vyhlášky) roku 2013, přičemž nařízení (EU) č. 995/2010 je použitelné již od 3. 3. 2013. Technický dokument CFCS 2002:2013 je účinný od 15. 8. 2013. Z uvedeného vyplývá, že standard C-o-C nemůže obsahovat povinnosti kladené na hospodářské subjekty, které jsou uvedeny v zákoně č. 226/2013 Sb. a vyhlášce č. 285/2013 Sb.; podobně na tom bude většina systémů náležité péče kontrolních organizací, zvláště těch, které jsou právně zakotveny mimo území České republiky. Na druhou stranu jde v podstatě o povinnosti ve vztahu k centrální evidenci.

Zde je třeba uvést, že z neplnění povinností hospodářskými subjekty, které jsou uvedeny ve zmíněném zákonu a vyhlášce, nevyplývají pro hospodářské subjekty žádné sankce. Sankce jsou pro hospodářské subjekty definovány v zákonu č. 226/2013 Sb. (§ 12 a § 13) a týkají se v podstatě neplnění povinností vyplývajících z nařízení (EU) č. 995/2010 a nařízení (EU) č. 607/2013. Dále je důležité, že rozsah a způsob předávání informací do centrální evidence hospodářskými subjekty se vztahuje na ty hospodářské subjekty, které mají povinnost vést lesní hospodářskou evidenci o plnění závazných ustanovení plánu a evidenci o provedené obnově lesa podle lesního zákona. Z toho tedy vyplývá, že hospodářské subjekty, kterými jsou např. dovozci předmětných výrobků ze dřeva ze zemí mimo EU, nepředávají informace do centrální evidence (stav k srpnu roku 2014).

Standard C-o-C však díky čl. 3.9 (kontroverzní zdroje) a čl. 5.6 (žádné uvádění na trh) zamezuje uvádět na trh takové dřevo nebo dřevní produkty, které nespĺňují požadavky místní, národní nebo mezinárodní legislativy. Pro plný soulad standardu C-o-C s požadavky české Timber Regulation legislativy v oblasti povinností hospodářských subjektů, lze příslušným hospodářským subjektům doporučit zapracování povinností vyplývajících ze zákona č. 226/2013 Sb. a vyhlášky č. 285/2013 Sb. do svých systémů C-o-C.

3.8 Shrnutí rozdílů požadavků právních předpisů EUTR a standardů CFCS

Zde uvedená tabulka 1 představuje shrnutí závěrů uvedených v jednotlivých částech kapitoly 3 a zároveň jeden z výsledků gap analýzy požadavků právních předpisů EUTR vztahujících se na hospodářské subjekty a požadavků standardů CFCS. Tabulka tedy shrnuje, do jaké míry požadavky standardů CFCS vyhovují (resp. korespondují) požadavkům právních předpisů EUTR.

Tabulka 1 může zároveň sloužit pro identifikaci umístění požadavků standardů CFCS ve vazbě na konkrétní související požadavky právních předpisů EUTR. To může usnadnit situaci organizacím se zavedeným C-o-C systémem, resp. hospodářským subjektům, při jejich kontrole ze strany příslušných orgánů. Organizace budou moci snáze a transparentně doložit plnění požadavků právních předpisů EUTR na konkrétních místech svého zavedeného systému C-o-C právě díky tabulce 1, resp. rozdílům šetřeným v kapitolách 3.3 až 3.7.

Určení rozdílů požadavků jednotlivých právních předpisů EUTR a souvisejících standardů CFCS bylo provedeno v kapitolách 3.3 až 3.7. Na základě tohoto určení lze konstatovat, že:

- ve 2 případech požadavky standardů CFCS vyhovují požadavkům právních předpisů EUTR „s výhradou“,
- ve 2 případech není standardy CFCS řešen požadavek českého právního předpisu EUTR,

- ve 13 případech korespondují požadavky standardů CFCS s požadavky právních předpisů EUTR a
- v 1 případě se nařízení (EU) č. 363/2012 týká oblastí, ze kterých nevyplývají pro hospodářské subjekty žádné povinnosti. Díky tomu určení rozdílů požadavků tohoto nařízení a standardů CFCS není relevantní – stejný závěr je uveden i v tabulce 1.

Tabulka 1: Hodnocení rozdílů požadavků právních předpisů EUTR vztahujících se na hospodářské subjekty a standardů CFCS

	EUTR		CFCS		Hodnocení – standard CFCS:
	Právní předpis	Místo požadavku	Standard	Místo požadavku	
1.	nařízení (EU) č. 995/2010	čl. 4 odst. 1	2002:2013	čl. 5.6	vyhovuje s výhradou
2.	nařízení (EU) č. 995/2010	čl. 4 odst. 2	2002:2013	čl. 5.1	vyhovuje
3.	nařízení (EU) č. 995/2010	čl. 4 odst. 3	2002:2013	čl. 8.2.1	vyhovuje
4.	nařízení (EU) č. 995/2010	čl. 6 odst. 1 písm. a)	2002:2013	čl. 4.1, 5.2, 7.1, 8.4.1 písm. b)	vyhovuje
5.	nařízení (EU) č. 995/2010	čl. 6 odst. 1 písm. b)	2002:2013	čl. 5.1, 5.3,	vyhovuje s výhradou
6.	nařízení (EU) č. 995/2010	čl. 6 odst. 1 písm. c)	2002:2013	čl. 5.5.1, 5.5.2, 5.5.3, 5.5.4	vyhovuje
7.	nařízení (EU) č. 363/2012	---	standardy CFCS	---	hodnocení nerelevantní
8.	nařízení (EU) č. 607/2012	čl. 2 odst. 1, odst. 2	2002:2013	čl. 4.1, 5.2, 5.3, 7.1, 8.4	vyhovuje
9.	nařízení (EU) č. 607/2012	čl. 3 odst. 2	2002:2013	čl. 5.2	vyhovuje
10.	nařízení (EU) č. 607/2012	čl. 3 odst. 3, odst. 4	2002:2013	čl. 5.2	vyhovuje
11.	nařízení (EU) č. 607/2012	čl. 4 písm. a)	2002:2013	čl. 3.9, 5.5.3, 9.2	vyhovuje
			1001:2011	čl. 6	
12.	nařízení (EU) č. 607/2012	čl. 4 písm. b)	2003:2012	čl. 10.1, 13.1	vyhovuje
			1001:2011	čl. 6	
13.	nařízení (EU) č. 607/2012	čl. 4 písm. c)	2002:2013	čl. 4, 5, 7	vyhovuje
			2003:2012	čl. 10.1	
			1001:2011	čl. 6	
14.	nařízení (EU) č. 607/2012	čl. 4 písm. d)	2002:2013	čl. 5.6, 8.6	vyhovuje
			2003:2012	čl. 10.1	
			1001:2011	čl. 6	
15.	nařízení (EU) č. 607/2012	čl. 5 odst. 1	2002:2013	čl. 8.4	vyhovuje
16.	nařízení (EU) č. 607/2012	čl. 5 odst. 2	2002:2013	čl. 5, 8.4	vyhovuje
17.	zákon č. 226/2013 Sb.	§ 3 odst. 1 písm. a), § 3 odst. 3	standardy CFCS	---	nevyhovuje
18.	vyhláška č. 285/2013 Sb.	§ 1, § 3	standardy CFCS	---	nevyhovuje

--- související požadavek se v daném předpisu/standardu nevykazuje

Komentář k jednotlivým stupňům hodnocení je uveden v kapitole 3.2.

4 Vlastní popis metodiky – opatření k odstranění rozdílů požadavků právních předpisů EUTR a standardů CFCS

Stanovená opatření k odstranění rozdílů požadavků právních předpisů EUTR vztahujících se na hospodářské subjekty a standardů CFCS mají podobu samostatných požadavků této metodiky, které musí organizace splnit. Níže jsou citovány pouze požadavky právních předpisů EUTR a standardů CFCS, ze kterých vyplývají rozdíly v těchto požadavcích. Úplné znění požadavků všech souvisejících článků právních předpisů nebo standardů pro každou analyzovanou oblast je možné najít v příslušných částech kapitoly 3 této metodiky, resp. se na příslušnou kapitolu s celým textem odvolává odkaz „Rozdíl“.

4.1 Povinnosti hospodářských subjektů

Nařízení (EU) č. 995/2010: čl. 4 odst. 1

1. *Uvádění nezákonně vytěženého dřeva nebo dřevařských výrobků z tohoto dřeva na trh se zakazuje.*

CFCS 2002:2013: čl. 5.6 Žádné uvádění na trh

Odst. 5.6.1 Dřevo nebo dřevní produkty z neznámých zdrojů nebo z kontroverzních zdrojů nesmějí být zahrnuty do výrobních skupin, na které se vztahuje PEFC spotřebitelský řetězec organizace.

Rozdíl: viz kapitola 3.3.1.1 nebo také tabulka 1, řádek 1

Opatření v systému C-o-C organizace k odstranění rozdílu

1. požadavek metodiky: Výrobní skupiny, na které se vztahuje PEFC spotřebitelský řetězec organizace, musí zahrnovat všechno dřevo a dřevařské výrobky, které vstupují do procesů v organizaci nebo je nějakým způsobem ovlivňují a které jsou zároveň uvedeny v příloze nařízení (EU) č. 995/2010.

Řešený příklad: Organizace s implementovaným systémem C-o-C, která je zároveň hospodářským subjektem, bude uvádět na trh sortimenty surového dříví, vedle toho také štípané palivové dřevo a piliny. Organizace si zvolila, že systémem C-o-C budou pokryty pouze sortimenty surového dříví. Pokud taková organizace bude chtít svým systémem C-o-C prokazovat plnění požadavků právních předpisů z oblasti EUTR, dostane se do problému, neboť mj. její systém náležitě péče nebude pokrývat palivové dřevo a piliny, které jsou však uvedeny v příloze nařízení o dřevu.

Formulovaný první požadavek této metodiky tedy klade důraz na to, aby si taková organizace byla vědoma toho, že její systém C-o-C musí pokrývat všechno organizací na trh uváděné dřevo a výrobky z tohoto dřeva, které jsou zároveň uvedeny v příloze nařízení o dřevu. Pokud by taková organizace navíc měla svůj systém C-o-C certifikován, mohla by své okolí díky existenci certifikátu C-o-C uvádět v omyl v tom smyslu, že by toto okolí mohlo vnímat organizaci jako subjekt s náležitým řízením rizika uvedení nezákonně vytěženého dřeva nebo výrobků z tohoto dřeva na trh. To by však nebyla pravda, neboť by organizace uváděla na trh také palivové dřevo a piliny, které však řízením rizika nejsou pokryty. Okolím organizace jsou myšleni např. odběratelé nebo pracovníci zastupující příslušný orgán a provádějící kontrolu u hospodářských subjektů.

4.2 Systémy náležitě péče

Nařízení (EU) č. 995/2010: čl. 6 odst. 1 písm. b)

1. Systém náležitě péče uvedený v čl. 4 odst. 2 obsahuje tyto prvky:

b) postupy posouzení rizik, které umožňují provozovateli analyzovat a posoudit riziko uvedení nezákonně vytěženého dřeva nebo dřevařských výrobků z tohoto dřeva na trh.

Takové postupy zohledňují informace uvedené v písmeni a) i příslušná kritéria pro posouzení rizik, zahrnující:

- zajištění souladu s použitelnými právními předpisy, což může zahrnovat certifikaci nebo jiné režimy ověřování třetích stran, které se týkají souladu s použitelnými právními předpisy,
- šíření se nezákonné těžby konkrétních druhů dřevin,
- šíření se nezákonné těžby nebo nezákonných postupů v zemi původu vytěženého dřeva nebo v regionu dané země, v němž bylo dřevo vytěženo, včetně uvážení výskytu ozbrojeného konfliktu,
- sankce uvalené Radou bezpečnosti OSN nebo Radou Evropské unie na dovoz nebo vývoz dřeva,
- komplexnost dodavatelského řetězce dřeva a dřevařských výrobků.

CFCS 2002:2013: čl. 5.3 Hodnocení rizika

Odst. 5.3.1 Organizace musí provádět hodnocení rizika nákupu suroviny z kontroverzních zdrojů pro všechny vstupní suroviny na bázi lesa, které jsou pokryty rozsahem PEFC DDS, s výjimkou:

- a) certifikované suroviny/výrobků dodaných s prohlášením dodavatelem s PEFC uznaným certifikátem,
- b) ostatní suroviny/výrobků dodaných s prohlášením dodavatelem s PEFC uznaným certifikátem spotřebitelského řetězce.

Rozdíl: viz kapitola 3.3.2.2 nebo také tabulka 1, řádek 5

Opatření v systému C-o-C organizace k odstranění rozdílu

2. požadavek metodiky: Organizace musí na vstupu provádět hodnocení rizika získání suroviny (za úplatu i bezplatně) z kontroverzních zdrojů pro všechny vstupní suroviny na bázi lesa, které jsou pokryty rozsahem PEFC DDS, a to bez výjimky.

Řešený příklad č. 1: Organizace s implementovaným systémem C-o-C, která je zároveň hospodářským subjektem v České republice, doveze ze země mimo EU sortimenty surového dříví, které uvede na trh v České republice. Dodavatelem tohoto surového dříví je PEFC C-o-C certifikovaná organizace se sídlem mimo EU, přičemž surové dříví pochází ze stejné země mimo EU a dříví je dodáno s PEFC prohlášením („x % certifikováno PEFC“ nebo „PEFC kontrolované zdroje“, resp. „x % PEFC certified“ nebo „PEFC Controlled Sources“).

Podle požadavku čl. 5.3 standardu C-o-C importující organizace nemusí provádět hodnocení rizika nákupu suroviny z kontroverzních zdrojů pro vstupní certifikovanou surovinu/výrobky, které jsou

dodané s prohlášením dodavatelem s PEFC uznaným certifikátem. Tuto situaci, kdy není třeba hodnotit riziko, resp. není třeba analyzovat a posoudit riziko uvedení nezákonně vytěženého dřeva nebo dřevařských výrobků z tohoto dřeva na trh, nařízení o dřevu nepřipouští. Hodnocení rizika tedy musí být provedeno i pro výše uvedený příklad dovozu sortimentů surového dříví.

Řešený příklad č. 2: Vzhledem k rozsahu PEFC certifikovaných lesů v České republice podle požadavků standardu TD CFCS 1003:2011 (dále jako „certifikace PEFC TUH“) nastane situace, kdy vlastník PEFC TUH certifikovaného lesa bude v rámci svého systému C-o-C uvádět na trh sortimenty surového dříví ze svého lesa. I v takovém případě je třeba provést hodnocení rizika. Zde je nutno podotknout, že uvedení na trh suroviny z PEFC TUH certifikovaného lesa samo o sobě nedává záruku „nekontroverznosti“ ve smyslu požadavků standardu C-o-C. Vedle toho je problematické zohlednění certifikace PEFC TUH v postupech posouzení a zmírňování rizika, přičemž použití těchto postupů požaduje nařízení o dřevu. Důvodem je především to, že certifikace PEFC TUH je v České republice skupinová, tudíž každý lesní majetek zapojený do PEFC TUH certifikace není alespoň jednou ročně auditován. Dále, požadavky standardu TD CFCS 1003:2011 jsou zaměřeny na ověření plnění požadavků souvisejících s trvale udržitelným hospodařením v lesích. Problematika toku suroviny, resp. možné kanály toku suroviny na lesním majetku jsou v rámci tohoto standardu řešeny okrajově, neboť pro tento účel je vytvořen standard C-o-C, který navíc vyhovuje požadavkům nařízení (EU) č. 607/2012 na využití certifikace v postupech posouzení a zmírňování rizika – viz kapitola 3.5.3 této metodiky.

Na druhou stranu, uvádění na trh PEFC TUH certifikované suroviny hospodářským subjektem (HS) má spolu s doložením dalších informací (např. schválený LHP nebo LHO, vedená LHE apod.) pro HS význam v oblasti snižování rizika, neboť v rámci certifikace PEFC TUH jsou řešeny např. oblasti životního prostředí a bezpečnosti a ochrany zdraví při práci, do kterých lesní hospodářství významným způsobem přesahuje. Plnění požadavků právních předpisů i z těchto oblastí je také požadavkem pro to, aby dřevo vytěžené na lesním majetku nebylo považováno za kontroverzní, resp. nezákonně vytěžené. Pokud tedy HS uvádí na trh PEFC TUH certifikovanou surovinu, hodnocení rizika zde musí být provedeno, ať už se jedná o organizaci s navíc implementovaným systémem C-o-C (potom bude hodnocení rizika provedeno v rámci PEFC DDS) či nikoli.

Závěrem těchto dvou příkladů je třeba zdůraznit, že hodnocení rizika nelze podceňovat ze strany HS, neboť podle nařízení (EU) č. 607/2012 musí být HS při používání svého systému náležitě péče schopen prokázat, jakým způsobem byly získané informace zkontrolovány na základě kritérií pro posouzení rizik uvedených v čl. 6 odst. 1 písm. b) nařízení (EU) č. 995/2010, jakým způsobem bylo přijato rozhodnutí o opatřeních ke zmírnění rizika a jakým způsobem hospodářský subjekt určil míru rizika – viz také kapitola 3.5.4.2 této metodiky.

4.3 Centrální evidence

Zákon č. 226/2013 Sb.: § 3 odst. 1 písm. a)

(1) Centrální evidence slouží k potřebám kontroly systému náležité péče⁸⁾ u hospodářských subjektů a je informačním systémem veřejné správy⁹⁾, který obsahuje informace

- a) poskytované hospodářskými subjekty ze svých systémů náležité péče pro účely provádění kontrol,*

Zákon č. 226/2013 Sb.: § 3 odst. 3

(3) Ministerstvo stanoví vyhláškou rozsah informací a způsob, jakým tyto informace do centrální evidence předávají hospodářské subjekty a orgány státní správy při uplatňování přímo použitelného předpisu Evropské unie, kterým se stanoví povinnosti hospodářských subjektů uvádějících na trh dřevo a dřevařské výrobky¹⁰⁾.

CFCS 2002:2013 a další standardy CFCS: ---

Rozdíl: viz kapitola 3.6.1 nebo také tabulka 1, řádek 17

Opatření v systému C-o-C organizace k odstranění rozdílu

3. požadavek metodiky: Organizace se musí identifikovat, zda se na ni vztahuje povinnost poskytovat informace ze svého systému náležitě péče do centrální evidence podle zákona č. 226/2013 Sb.

Požadavky české legislativy z oblasti EUTR se na HS vztahují zejména po stránce předávání informací. Zde je třeba brát související české právní předpisy – tedy zákon a vyhlášku – jako vzájemně propojené a navazující. Výchozím předpokladem samozřejmě je, že organizace odpovědně posoudí, zda je HS či nikoli. Pakliže se organizace identifikuje jako HS, musí dále určit, zda se na ni vztahuje zákonná povinnost poskytovat informace ve vazbě na specifikaci upravenou v prováděcí vyhlášce.

Řešený příklad č. 1: Organizaci s implementovaným systémem C-o-C, která je zároveň hospodářským subjektem, představuje vlastník lesa, který má současně podle § 40 zákona č. 289/1995 Sb. (lesní zákon) povinnost vést lesní hospodářskou evidenci o plnění závazných ustanovení plánu a evidenci o provedené obnově lesa v jednotlivých porostech.

Taková organizace má povinnost poskytovat informace, která je zakotvena v § 3 odst. 1 písm. a) zákona č. 226/2013 Sb. Rozsah a způsob předávání informací stanoví vyhláška.

Řešený příklad č. 2: Organizaci s implementovaným systémem C-o-C, která je zároveň hospodářským subjektem v České republice, představuje importér dovážející sortimenty surového dříví ze země mimo EU, které uvádí na trh v České republice.

Taková organizace nemá povinnost poskytovat informace do centrální evidence. Je to způsobeno tím, že vyhláška č. 285/2013 Sb. na kterou se zákon č. 226/2013 Sb. odvolává, specifikuje povinnost poskytovat informace jen pro HS, které mají povinnost vést lesní hospodářskou evidenci o plnění závazných ustanovení plánu a evidenci o provedené obnově lesa podle lesního zákona.

4.4 Rozsah informací a způsob jejich předávání hospodářskými subjekty do centrální evidence

Vyhláška č. 285/2013 Sb.: § 1

Hospodářský subjekt¹⁾, který má povinnost vést lesní hospodářskou evidenci o plnění závazných ustanovení plánu a evidenci o provedené obnově lesa podle lesního zákona²⁾, předává do centrální evidence informace za uplynulý kalendářní rok v rozsahu podle přílohy k této vyhlášce.

Vyhláška č. 285/2013 Sb.: § 3

Hospodářský subjekt předává informace podle § 1 se souhrnnými údaji lesní hospodářské evidence²⁾ orgánu státní správy lesů⁶⁾, který je předá do konce dubna kalendářního roku do centrální evidence.

CFCS 2002:2013 a další standardy CFCS: ---

Rozdíl: viz kapitola 3.7.1 a 3.7.2 nebo také tabulka 1, řádek 18

Opatření v systému C-o-C organizace k odstranění rozdílu

4. požadavek metodiky: Pokud organizace musí poskytovat informace ze svého systému náležitě péče do centrální evidence podle zákona č. 226/2013 Sb., potom rozsah předávaných informací musí být v souladu s přílohou vyhlášky č. 285/2013 Sb. a tyto informace musí organizace předat do stanoveného termínu orgánu státní správy lesů.

Řešený příklad: Organizace s implementovaným systémem C-o-C, která je vlastníkem lesa a zároveň hospodářským subjektem, předá orgánu státní správy lesů LHE ve struktuře, kterou používala v minulých letech (před účinností vyhlášky č. 285/2013 Sb.).

Struktura LHE poskytovaná do centrální evidence s velkou pravděpodobností nebude vyhovovat požadavkům vyhlášky č. 285/2013 Sb. V roce 2014 proběhla první vlna poskytování informací hospodářskými subjekty z podnětu zákona č. 226/2013 Sb. a jeho prováděcí vyhlášky. Velmi častou chybou byla nevyhovující struktura předávaných informací, ať už šlo o strukturované údaje o těžbě dřeva, kde většinou chyběl údaj o výši mimořádných těžeb, nebo o identifikační údaje HS. Právě struktura identifikačních údajů, které organizace uváděla na dříve předávaných záznamech sumárních výstupů LHE, většinou nevyhovuje současných požadavkům přílohy k vyhlášce č. 285/2013 Sb. V tomto směru nelze podceňovat poskytované údaje charakterizující daný lesní majetek – jde zejména o kód a název majetku, resp. LHC. Správné údaje jsou uvedeny v příslušném LHP nebo LHO. Z uvedeného rovněž vyplývá, že se LHE samostatně předává pro každý kód majetku/LHC.

Důležitý je také termín předání informací orgánu státní správy lesů, kterým je příslušná obec s rozšířenou působností. Termín pro předání informací za předchozí rok je do konce března každého roku a údaje jsou předávány současně se souhrnnými údaji lesní hospodářské evidence podle § 40 zákona č. 289/1995 Sb.

Pokud jde o strukturu poskytovaných informací, ta vyplývá z přílohy k vyhlášce č. 285/2013 Sb. – struktura je také uvedena v příloze č. 11.2 této metodiky. Dále je možné využít formuláře vytvořeného pracovníky ÚHÚL pro tento účel, který lze vyplnit předat OSSL – podoba formuláře je uvedena v příloze č. 11.3 této metodiky. Formulář je také možné stáhnout z webových stránek ÚHÚL, aktuálně v roce vzniku metodiky na: <http://www.uhul.cz/nase-cinnost/narizeni-o-dreve/system-nalezite-pece>.

4.5 Komentář ke stanoveným opatřením

Rozsah výše uvedených opatření vychází z výsledků hodnocení rozdílu požadavků právních předpisů EUTR vztahujících se na hospodářské subjekty a standardů CFCS, které bylo provedeno v kapitolách 3.3 až 3.7 a které je shrnuto v tabulce 1 kapitoly 3.8.

Stanovená opatření k odstranění rozdílů požadavků právních předpisů EUTR vztahujících se na hospodářské subjekty a standardů CFCS jsou formulována pomocí číslovaných požadavků této metodiky. V návaznosti na čtyři identifikované rozdíly v analyzovaných skupinách požadavků jsou formulovány čtyři požadavky metodiky. Díky nim bude moci organizace, která je zároveň hospodářským subjektem, dosáhnout plné shody svého systému C-o-C s požadavky právních předpisů EUTR aktuálně platných v České republice a vztahujících se na hospodářské subjekty.

Má-li být tato shoda úplná, musí mít organizace implementován systém C-o-C podle požadavků příslušných standardů CFCS, zejména TD CFCS 2002:2013. Vedle toho je třeba do systému C-o-C organizace implementovat také všechny čtyři požadavky formulované v metodice. Pokud by požadavky metodiky nebyly implementovány do systémů C-o-C organizací, zejména první dva požadavky, hrozí mj. riziko vytvoření sice formálně správného systému C-o-C v souladu s požadavky standardu C-o-C, ovšem nikoli plně funkčního systému C-o-C organizace – tedy pokrývajícího všechny vstupy (představující dřevo a výrobky ze dřeva uvedené v příloze nařízení (EU) č. 995/2010) a související procesy, na které má být uplatněn systém náležité péče a který díky tomu může být předmětem zájmu kontroly ze strany příslušného orgánu.

4.6 Příklad několika LHC

Tento případ se týká situace, kdy organizace s implementovaným systémem C-o-C, která je zároveň hospodářským subjektem – může to být např. vlastník lesa, provádí komplexní správu jiného lesního majetku (např. jiného LHC), včetně toho, že na majetku hospodaří.

Vlastník lesa s implementovaným systémem C-o-C řeší povinnosti ve vztahu k požadavkům právních předpisů z oblasti EUTR pomocí svého systému C-o-C. Pakliže tento vlastník hospodaří i na jiném LHC způsobem, kdy se vlastník jiného LHC o nic nestará, potom je vhodné zavést na jiném LHC systém náležité péče např. podle návrhů zveřejněných na webových stránkách ÚHÚL. Předpokládá se, že v rámci hospodaření na dvou LHC jsou odděleny toky dřevní suroviny z těchto LHC a zároveň záznamy v podobě LHE jsou vedeny pro každé LHC samostatně. Výsledkem potom bude, že do systému C-o-C vlastníka lesa bude vstupovat dřevní surovina z jiného majetku (LHC), na kterém je však uplatněn SNP. Tedy, obě LHC musí mít zaveden svůj SNP.

Obdobně může být řešena situace, kdy podnikatelský subjekt v LH, který není HS, poskytuje jednotlivé služby v LH a vedle toho soustavně hospodaří na cizím lesním majetku. I v takovém případě je třeba, aby vlastník cizího lesního majetku měl zaveden SNP. Podnikatelský subjekt se v takovém případě stává obchodníkem podle nařízení o dřevu.

Řešení těchto situací zcela zásadním způsobem závisí na tom, na jaké úrovni jsou sjednány povinnosti související s hospodařením v lese, zda jde např. o případ pronajímatele a nájemce lesního majetku, resp. propachtovatele a pachtýře. Nejsou výjimečné situace, kdy první subjekt přenechá hospodaření na svém lesním majetku druhému subjektu, první subjekt se o nic nestará, dostává nájemné. Tato situace je upravena smlouvou, která se však svým obsahem týká zejména nákupu dříví od prvního subjektu. Ve výsledku první subjekt žije v domněnku, že se nemusí o nic starat, druhý subjekt hospodařící na tomto lesním majetku realizuje základní výkony pěstební a těžební činnosti. SNP tak první subjekt nemá zaveden.

Je tedy přinejmenším korektní, aby subjekty hospodařící na cizích lesních majetcích minimálně informovaly vlastníky lesa o povinnosti mít zaveden systém náležité péče. Situace se týká zejména malých vlastníků lesa, kteří nemají povědomí o věcných a legislativních souvislostech hospodaření v lese.

4.7 Závěr

Metodika pomocí gap analýzy srovnává požadavky právních předpisů z oblasti EUTR vztahující se na hospodářské subjekty a požadavky vybraných standardů CFCS řešících principiálně stejnou problematiku jako právní předpisy EUTR. Určuje rozdíly mezi těmito dvěma skupinami požadavků a stanovuje opatření ve formě požadavků této metodiky vedoucích k odstranění zjištěných rozdílů. Po zapracování požadavků metodiky do systémů C-o-C organizací a při splnění zbývajících souvisejících požadavků standardů CFCS lze konstatovat, že organizace, které jsou zároveň hospodářskými subjekty, plní požadavky právních předpisů z oblasti EUTR platných v roce 2014 v České republice.

Na tomto místě je třeba zdůraznit, že subjekt s implementovaným systémem C-o-C, který bude navíc certifikován, se nevyhne kontrolám ze strany příslušných orgánů. Existence certifikátu C-o-C nedává příslušným orgánům relevantní možnost, aby C-o-C certifikované organizace vyloučily ze vzorků kontrolovaných hospodářských subjektů. Nicméně se dá předpokládat, že existence certifikovaného systému C-o-C u hospodářského subjektu zvýší jeho důvěryhodnost nejen ve vztahu ke kontrolám příslušných orgánů, ale i k zákazníkům a široké veřejnosti.

5 Srovnání „novosti postupů“

Předložená metodika je zcela nová, ani nenavazuje či nemění žádnou předchozí na podobné téma zpracovávanou metodiku. Je to dáno tím, že metodika pracuje se dvěma skupinami požadavků. První skupinou jsou požadavky právních předpisů v oblasti EUTR v České republice. Druhou skupinou jsou požadavky vybraných standardů CFCS. Vznik obou skupin požadavků je datován mezi lety 2010 a 2013. Také díky tomu nemohla být podobná metodika dříve zpracována.

Metodika spadá do oblasti aplikovaného výzkumu (podle zákona č. 130/2002 Sb.), neboť má charakter teoretické práce prováděné s cílem získání nových poznatků zaměřených na budoucí využití v praxi.

6 Popis uplatnění metodiky

Poskytnutí vytvořené metodiky jejím uživatelům je vedeno snahou o maximální uplatnění metodiky v praxi, neboť TD CFCS 2002:2013 je součástí Českého systému certifikace lesů, který je zastřešen národním řídicím orgánem PEFC Česká republika. Jako takový má optimální předpoklady pro úspěšné šíření této metodiky a podporu jejího používání ze strany výše uvedených organizací, resp. hospodářských subjektů.

Způsob uplatnění metodiky koresponduje s formulovanými cíli metodiky. Uplatnění metodiky bude provedeno cestou využití postupů formulovaných v metodice, které povedou k úpravě implementovaných systémů C-o-C hospodářských subjektů. Metodika a její výsledky budou uživateli využity také ke zvýšení informačního povědomí hospodářských subjektů o oblasti EUTR, což je jeden z úkolů České republiky ve vztahu k implementaci souvisejících nařízení Evropské unie. Uplatnění výsledků metodiky hospodářskými subjekty povede ke zlepšení rentability jejich podnikání, neboť přispěje k eliminaci nákladů plynoucích z případného zavedení duplicitních systémů v oblasti minimalizace rizika uvedení nezákonně vytěženého dřeva nebo výrobků z tohoto dřeva na trh EU.

Metodika bude uplatněna také při kontrolách hospodářských subjektů s implementovaným systémem C-o-C. V takovém případě povede k efektivnějšímu průběhu kontrol hospodářských subjektů příslušnými orgány. Při kontrolách bude možné věnovat více času praktickému ověření toků dřeva a výrobků ze dřeva v organizaci, místo případnému zdlouhavému dokazování plnění formálních/dokumentačních požadavků právních předpisů EUTR, které bude dokladováno dokumentovaným systémem C-o-C organizace.

7 Ekonomické aspekty

Bilance ekonomických aspektů předpokládá, že organizace již má implementovaný systém C-o-C podle požadavků standardu TD CFCS 2002:2013. Cílem této metodiky nebylo vytvořit „průvodce“ implementací systému C-o-C v organizaci, ale vytvořit postupy, na základě kterých organizace uvede svůj systém C-o-C plně do souladu s požadavky právních předpisů z oblasti EUTR v České republice.

Náklady na zavedení postupů vedoucích k odstranění rozdílů požadavků referenčních standardů CFCS a právních předpisů z oblasti EUTR v České republice vycházejí z kroků formulovaných v kapitole 4 metodiky, resp. z implementace požadavků této metodiky do systémů C-o-C organizace, resp. hospodářského subjektu. Z tohoto pohledu se dá předpokládat, že spotřebovaný čas související s implementací požadavků metodiky, včetně seznámení s požadavky metodiky a proškolení příslušných pracovníků, představuje průměrně 15 pracovních hodin u jedné organizace; prakticky samozřejmě záleží na velikosti organizace a robustnosti jejího systému C-o-C. Při průměrných nákladech na 1 h práce představitele systému C-o-C ve výši 200 Kč lze očekávané náklady kalkulovat ve výši 3 000 Kč. Náklady zde tedy nepředstavují významnou položku.

Ekonomické přínosy lze vyčíslit obtížněji, a to spíše nepřímým způsobem. Z implementace požadavků této metodiky nebudou plynout příslušné organizaci žádné konkrétní vyčíslitelné tržby. Na druhou stranu, organizace uvede svůj systém C-o-C plně do souladu s požadavky právních předpisů z oblasti EUTR, čímž minimalizuje riziko udělení pokuty z titulu neúplnosti svého systému náležité péče. V opačném případě může pokuta podle zákona č. 226/2013 Sb. činit až 50 000 Kč, při opakovaném zjištění neúplnosti systému náležité péče až 100 000 Kč.

Dalším důležitým přínosem je zvýšení efektivity kontrol organizací/hospodářských subjektů ze strany příslušných orgánů a zvýšení důvěryhodnosti organizací/hospodářských subjektů ve vztahu k příslušným orgánům a svým odběratelům, resp. zákazníkům.

8 Seznam použité související literatury

Česko, 2013a. Zákon č. 226 ze dne 20. června 2013 o uvádění dřeva a dřevařských výrobků na trh. [online]. In: Sbírka zákonů České republiky. 2013, částka 91, s. 2138 – 2142. [cit. 2014-06-12]. ISSN 1211-1244. Dostupné z: http://www.epravo.cz/_dataPublic/sbirky/2013/sb0091-2013.pdf.

Česko, 2013b. Vyhláška č. 285 ze dne 10. září 2013 o rozsahu a způsobu předávání informací do centrální evidence hospodářskými subjekty a orgány státní správy v oblasti uvádění dřeva a dřevařských výrobků na trh. In: Sbírka zákonů České republiky. [online]. 2013, částka 108, s. 3052 – 3055. [cit. 2014-06-12]. ISSN 1211-1244. Dostupné z: http://www.epravo.cz/_dataPublic/sbirky/2013/sb0108-2013.pdf.

Cheverton, P. 2004. Key marketing skills: turning marketing strategy into marketing reality, a complete action kit of strategies, tools and techniques for marketing success. 2nd ed. Printed and bound in Great Britain by Scotprint. ISBN 0-7494-4298-0.

EU, 2010. Nařízení Evropského parlamentu a Rady EU č. 995/2010, kterým se stanoví povinnosti hospodářských subjektů uvádějících na trh dřevo a dřevařské výrobky.

Fluegge, R. M., Jones, R. B. 2007. Benchmarking and gap analysis system and method. HSB Solomon Associates, LLC. Patent US 20080270078 A1.

Franklin, M. 2006. Performance Gap Analysis. INFOLINE , Issue 0603. ASTD Press. ISBN 1-56286-427-0.

Komise, 2012a. Nařízení Komise v přenesené pravomoci (EU) č. 363/2012 o procedurálních pravidlech pro uznávání kontrolních organizací a odejímání takových uznání.

Komise, 2012b. Prováděcí nařízení Komise (EU) č. 607/2012 o prováděcích pravidlech pro systém náležité péče a pro četnost a povahu kontrol kontrolních organizací.

PEFC, 2014. PEFC GD 2001:2014. Spotřebitelský řetězec lesních produktů – pokyny pro uživatele. Pokyny PEFC Board of Directors. 1. vyd. PEFC Council.

PEFC ČR, 2011. TD CFCS 1001:2011. Český systém certifikace lesů – popis. Technický dokument Českého systému certifikace lesů. 1. vyd. PEFC Česká republika.

PEFC ČR, 2012. TD CFCS 2003:2012. Požadavky na certifikační orgány provádějící certifikaci podle mezinárodního standardu PEFC spotřebitelského řetězce. Technický dokument Českého systému certifikace lesů. 1. vyd. PEFC Česká republika.

PEFC ČR, 2013. TD CFCS 2002:2013. Spotřebitelský řetězec lesních produktů – požadavky. Technický dokument Českého systému certifikace lesů. 1. vyd. PEFC Česká republika.

Ventrubová, K., Dudík, R. 2014. Legislativní opatření spojená s uváděním dřeva a dřevařských výrobků na trh EU. ÚZEI, Praha. s. 110. ISBN 978-80-7271-208-3.

9 Seznam publikací, které předcházely metodice

Dudík, R. 2014. EU Timber Regulation v České republice. In Hajdúchová, I. a kol. Financovanie 2014 Lesy – Drevo. Sborník vedeckých prací. TU ve Zvolenu, Zvolen. s. 40-46. ISBN 978-80-228-2467-5.

Článek vznikl jako jeden z výstupů řešení projektu č. QJ1220313 „Diferenciace intenzit a postupů hospodaření ve vztahu k zajištění biodiverzity lesa a ekonomické životaschopnosti lesního hospodářství“.

Dudík, R., Šišák, L. 2014. Placing Timber and Timber Products on the Market in the Czech Republic and Related Economic Impacts. In Schiberna, E., Stark, M. Adaptation in Forest Management under Changing Framework Conditions. Proceedings IUFRO Symposium. Foundation for Sustainable Forest Management, Sopron. s. 35-42.

Článek vznikl jako jeden z výstupů řešení projektu č. QJ1220313 „Diferenciace intenzit a postupů hospodaření ve vztahu k zajištění biodiverzity lesa a ekonomické životaschopnosti lesního hospodářství“ a projektu COST CZ LD14083.

Ventrubová, K., Dudík, R. 2014. Legislativní opatření spojená s uváděním dřeva a dřevařských výrobků na trh EU. ÚZEI, Praha. s. 110. ISBN 978-80-7271-208-3.

Publikace byla vytvořena ve spolupráci s Ústavem zemědělské ekonomiky a informací.

10 Použité zkratky

C-o-C	Chain-of-Custody of Forest Based Product (spotřebitelský řetězec lesních produktů)
CFCS	Czech Forest Certification System (Český systém certifikace lesů)
DDS	Due Diligence System (systém náležitě péče)
EU	Evropská unie
EUTR	EU Timber Regulation (uvádění dřeva a dřevařských výrobků na trh v EU)
HS	hospodářský subjekt
LHC	lesní hospodářský celek
LHE	lesní hospodářská evidence
LHO	lesní hospodářská osnova
LHP	lesní hospodářský plán
MZe	Ministerstvo zemědělství ČR
OSSL	orgán státní správy lesů
PEFC	Programme for the Endorsement of Forest Certification schemes (Program pro vzájemné uznávání lesních certifikačních systémů)
SNP	systém náležitě péče
TUH	trvale udržitelné hospodaření v lesích
ÚHÚL	Ústav pro hospodářskou úpravu lesů Brandýs n. L.

11 Přílohy

11.1 Obsah přílohy k nařízení (EU) č. 995/2010

Dřevo a dřevařské výrobky, na něž se vztahuje toto nařízení, podle svého zařazení v kombinované nomenklatuře uvedené v příloze I nařízení Rady (EHS) č. 2658/87 [1]

- 4401 Palivové dřevo v polenech, špalcích, větvích, otepích nebo v podobných tvarech; dřevěné štěpky nebo třísky; piliny a dřevěné zbytky a dřevěný odpad, též aglomerované do polen, briket, pelet nebo podobných tvarů
- 4403 Surové dřevo, též odkorněné, zbavené dřevní běli nebo nahrubo opracované
- 4406 Dřevěné železniční nebo tramvajové pražce (příčné pražce)
- 4407 Dřevo rozřezané nebo štípané podélně, krájené nebo loupané, též hoblované, broušené pískem nebo na koncích spojované, o tloušťce převyšující 6 mm
- 4408 Listy na dýchování (včetně listů získaných krájením na plátky vrstveného dřeva), na překližky nebo na jiné podobné vrstvené dřevo a ostatní dřevo, rozřezané podélně, krájené nebo loupané, též hoblované, broušené pískem, sesazované nebo na koncích spojované, o tloušťce nepřesahující 6 mm
- 4409 Dřevo (včetně nesestavených pruhů a vlysů pro parketové podlahy) souvisle profilované (s pery, drážkované, polodrážkové, zkosené, spojované do V, vroubkované, lištované, zaoblené nebo podobně profilované) podél jakékoliv z jeho hran, konců nebo ploch, též hoblované, broušené pískem nebo na koncích spojované
- 4410 Třískové desky, desky s orientovanými třískami tzv. „oriented strand board“ (OSB) a podobné desky (například třískové desky tzv. „waferboard“) ze dřeva nebo z jiných dřevitých materiálů, též aglomerované s pryskyřicemi nebo jinými organickými pojivy
- 4411 Dřevovláknité desky a podobné desky z jiných dřevitých materiálů, též pojené pryskyřicemi nebo jinými organickými látkami
- 4412 Překližky, dýchované desky a podobné vrstvené dřevo
- 44130000 Zhutněné dřevo, ve tvaru špalků, desek, pruhů nebo profilů
- 441400 Dřevěné rámy na obrazy, fotografie, zrcadla nebo podobné předměty
- 4415 Bedny, krabice, laťové bedny, bubny a podobné dřevěné obaly; dřevěné kabelové bubny; jednoduché palety, skříňové palety a jiné nakládací plošiny ze dřeva; nástavce palet ze dřeva;
(materiál nepoužívaný pro balení, použitý výhradně jako balicí materiál na podporu, ochranu nebo převoz jiného výrobku umístěného na trhu)
- 44160000 Sudy, džbery, kádě, nádrže, vědra a jiné bednářské výrobky a jejich části a součásti, ze dřeva, včetně dužin (dílů pláště) sudu

- 4418 Výrobky stavebního truhlářství a tesařství, včetně dřevěných voštinových desek, sestavených podlahových desek a šindelů („shingles“ a „shakes“) ze dřeva
- Buničina a papír uvedené v kapitolách 47 a 48 kombinované nomenklatury, s výjimkou výrobků na bázi bambusu a sběrových výrobků (odpad a výmět)
- 940330, 940340, 94035000, 940360 a 94039030 Dřevěný nábytek
- 94060020 Montované stavby ze dřeva

[1] Nařízení Rady (EHS) č. 2658/87 ze dne 23. července 1987 o celní a statistické nomenklatuře a o společném celním sazebníku (Úř. věst. L 256, 7.9.1987, s. 1).

11.2 Rozsah informací lesní hospodářské evidence předávaných do centrální evidence

Informace vycházejí z přílohy k vyhlášce č. 285/2013 Sb.

1. Identifikační údaje

- 1.1 Jméno, popřípadě jména a příjmení nebo název vlastníka lesa
- 1.2 Identifikační číslo, popřípadě datum narození
- 1.3 Adresa trvalého pobytu nebo sídla hospodářského subjektu
- 1.4 Název lesního hospodářského celku
- 1.5 Kód lesního hospodářského celku
- 1.6 Název majetku (pouze v případě lesní hospodářské osnovy)
- 1.7 Kód majetku (pouze v případě lesní hospodářské osnovy)
- 1.8 Výměra lesního majetku (ha)
- 1.9 Rok vykazání lesní hospodářské evidence

2. Těžba dřeva podle § 2 písm. l) až o) zákona č. 289/1995 Sb.

- 2.1 Těžba úmyslná (m³ bk)
- 2.2 Těžba nahodilá (m³ bk)
- 2.3 Těžba mimořádná (m³ bk)
- 2.4 Celková výše těžeb (m³ bk)

Celková výše těžeb je součtem těžeb úmyslných, nahodilých a mimořádných.

Poznámka: Informace lze podávat v elektronické nebo v listinné podobě. V případě, že hospodářský subjekt předává informace v elektronické podobě, je nutné podání opatřit elektronickým podpisem hospodářského subjektu.

11.3 Formulář LHE pro potřeby centrální evidence

Formulář je možné stáhnout na webových stránkách ÚHÚL: <http://www.uhul.cz/nase-cinnost/narizeni-o-dreve/system-nalezite-pece>

Lesní hospodářská evidence pro potřeby centrální evidence

Rok vykázání LHE:			
ORP:			
Identifikační údaje:			
Jméno:		Příjmení:	
Titul před jménem:		Titul za jménem:	
Datum narození (dd.mm.rrrr):			
<i>NEBO</i>			
Název vlastníka lesa:			
Identifikační číslo (IČO):			
Adresa trvalého pobytu (je-li hospodářským subjektem fyzická osoba)			
Obec:			
Část obce:			
Ulice:			
Č.p./č.ev.:			
Č.or.:			
Adresní pošta:			
PSC:			
Adresa sídla hospodářského subjektu (je-li hospodářským subjektem právnická osoba)			
Obec:			
Část obce:			
Ulice:			
Č.p./č.ev.:			
Č.or.:			
Adresní pošta:			
PSC:			
Název kontrolní organizace:			
ID kontrol. organizace od EK:			
OLH:			
Kontakt (e-mail/telefon):			
Lesní majetek – počet LHC:			
Počet stran příloh s evidencí:			

Dne:

.....
razítko a podpis

Strana č.: přílohy

Název LHC (LHO):	
Lesní majetek	
Název LHC (LHO):	
Kód LHC (LHO):	
Výměra lesního majetku (ha)*:	
Rok vykazání LHE	
Těžba dřeva [podle § 2 písm. l) až o) zákona č. 289/1995 Sb.]	
Těžba úmyslná (m ³ b.k.)**:	
Těžba nahodilá (m ³ b.k.)**:	
Těžba mimořádná (m ³ b.k.)**:	
Celková výše těžeb (m ³ b.k.)**:	
Plošný rozsah výchovných zásahů do 40 let a plošný rozsah obnovy lesních porostů v ha	
Součet ploch výchovných zásahů:	
Celkový přírůstek holín:	
Součet ploch provedeného prvního zalesnění:	
Součet ploch provedeného prvního zalesnění MZD dle vyhlášky č. 83/1996 Sb.:	

Název LHC (LHO):	
Lesní majetek	
Název LHC (LHO):	
Kód LHC (LHO):	
Výměra lesního majetku (ha)*:	
Rok vykazání LHE	
Těžba dřeva [podle § 2 písm. l) až o) zákona č. 289/1995 Sb.]	
Těžba úmyslná (m ³ b.k.)**:	
Těžba nahodilá (m ³ b.k.)**:	
Těžba mimořádná (m ³ b.k.)**:	
Celková výše těžeb (m ³ b.k.)**:	
Plošný rozsah výchovných zásahů do 40 let a plošný rozsah obnovy lesních porostů v ha	
Součet ploch výchovných zásahů:	
Celkový přírůstek holín:	
Součet ploch provedeného prvního zalesnění:	
Součet ploch provedeného prvního zalesnění MZD dle vyhlášky č. 83/1996 Sb.:	

Strana č.: přílohy

Název LHC (LHO):	
Lesní majetek	
Název LHC (LHO):	
Kód LHC (LHO):	
Výměra lesního majetku (ha)*:	
Rok vykazání LHE	
Těžba dřeva [podle § 2 písm. l) až o) zákona č. 289/1995 Sb.]	
Těžba úmyslná (m ³ b.k.)**:	
Těžba nahodilá (m ³ b.k.)**:	
Těžba mimořádná (m ³ b.k.)**:	
Celková výše těžeb (m ³ b.k.)**:	
Plošný rozsah výchovných zásahů do 40 let a plošný rozsah obnovy lesních porostů v ha	
Součet ploch výchovných zásahů:	
Celkový přírůstek holin:	
Součet ploch provedeného prvního zalesnění:	
Součet ploch provedeného prvního zalesnění MZD dle vyhlášky č. 83/1996 Sb.:	

* Plocha se eviduje v hektarech (ha) s přesností na setiny.

** Objem se eviduje v m³ bez kůry (m³ b.k.), zaokrouhlený na celé číslo směrem dolů.

Pro potřeby centrální evidence systému náležitě péče a v souladu s ustanoveními zákona 226/2013 Sb. o uvádění dřeva a dřevařských výrobků na trh a § 40 zákona č. 289/1995 Sb., o lesích a o změně a doplnění některých zákonů, ve znění pozdějších změn a doplňků (lesní zákon), je každý vlastník lesa povinen vést lesní hospodářskou evidenci o plnění závazných ustanovení plánu (lesní hospodářské osnovy) a evidenci o provedené obnově lesa v jednotlivých porostech. Souhrnné údaje pak předává vlastník lesa orgánu státní správy lesů vždy do konce března za uplynulý kalendářní rok. V případě, že vlastníkově lesa nejsou známy některé uvedené pojmy, požádá o pomoc a součinnost svého odborného lesního hospodáře.

Poznámka:

Uzplněný formulář lze podávat v elektronické nebo listinné podobě. V případě, že hospodářský subjekt předává informace v elektronické podobě, je nutné podání opatřit elektronickým podpisem hospodářského subjektu.

Název: Provázanost systému PEFC C-o-C s požadavky EUTR. Uvedení systému PEFC C-o-C podle požadavků TD CFCS 2002:2013 do souladu s požadavky právních předpisů v oblasti EUTR

Autor: Ing. Roman Dudík, Ph.D.

Vydavatel: Česká zemědělská univerzita v Praze

Forma: uplatněná certifikovaná metodika v elektronické podobě na CD-ROM

Počet stran: 50

Vydání: první

Rok vydání: 2014

ISBN 978-80-213-2535-7